

## 発生動向の概況

**RS ウイルス感染症**の定点当たり報告数は、第 33 週 0.1 人、第 34 週 0.3 人、第 35 週 0.6 人と増加しています。本疾患は、RS ウイルスを病原体とする乳幼児に多い急性呼吸器感染症です。例年この時期から増加傾向がみられるため、咳などの症状がある人はマスクを着用し、手洗いを励行するなど感染予防に努めましょう。

**感染性胃腸炎**の定点当たり報告数は、第 33 週 5.3 人、第 34 週 4.9 人から第 35 週 6.1 人とやや増加しています。依然として、高温・多湿の細菌が増えやすい状態が続いており、病原体も細菌が多く検出されていますので、液体せっけんを使った手洗いを十分に行い、感染予防に努めましょう。

**日本紅斑熱**の届出が 1 例（八幡浜保健所管内在住）ありました。本疾患は、マダニが媒介する感染症です。マダニの活動が盛んな時期ですので、野山や畑、草むらなどに入る場合は、肌が露出しない服装を心がけ、マダニに咬まれないよう十分に注意しましょう。

**梅毒**の届出が 4 例ありました。本疾患の病原菌は梅毒トレポネーマで、大部分は性行為により感染します。2016 年の県内の届出数は累計 14 例となり、また、全国における届出数も第 34 週までに 2,700 人を超え、ともに、感染症法が施行された 1999 年以降で最多となっています。感染予防に対する正しい知識を持つとともに、早期発見のため、県内各保健所で実施している電話相談や無料・匿名検査をご利用ください。

## 県内での感染症発生状況

### 全数把握感染症

- 二類感染症 : 結核 14 例
- 四類感染症 : デング熱 1 例 (10 歳代女性、国外 (スリランカ) での感染)  
日本紅斑熱 1 例 (60 歳代男性)  
レジオネラ症 1 例 (60 歳代男性)
- 五類感染症 : 急性脳炎 1 例 (50 歳代男性)  
侵襲性肺炎球菌感染症 1 例 (80 歳代男性)  
梅毒 4 例 (20 歳代男性 1 例、50 歳代男性 2 例、80 歳代女性 1 例)

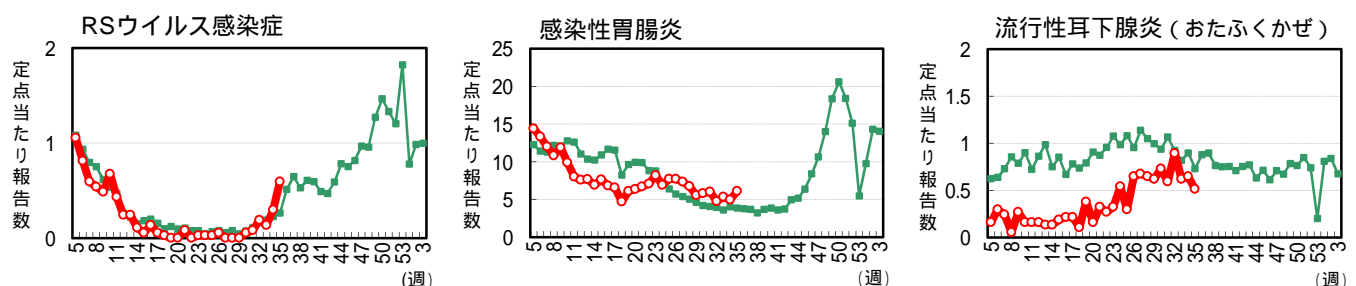
### 定点把握感染症 (数字は最新週の定点当たり報告数)

疾病名	愛媛県推移	県内の傾向
RS ウイルス感染症	↗ 0.6	増加。西条保健所、今治保健所で比較的多い。
感染性胃腸炎	↗ 6.1	やや増加。
伝染性紅斑	↗ 0.6	やや増加。四国中央保健所で多い。
流行性耳下腺炎	↘ 0.5	やや減少。

### 解析評価委員のコメントから

- RS ウイルス感染症 : [東予] 西条市で流行ってきています。特に旧西条市。  
[中予] 散発的に出ているようですが、少数です。
- 感染性胃腸炎 : [東予] 重症は少ないですが、まだみられています。  
[中予] ウイルス性と思われませんが、引き続きみられます。  
[南予] 宇和島では多くはありませんが、先週もノロウイルス腸炎で 2 例入院していました。
- 流行性耳下腺炎 : [東予] 西条市 (旧西条市を除く)、今治市ででています。 [中予] 散発的です。  
[南予] 宇和島では先週まで結構多発していましたが、今週はその勢いがなくなっています。

### 過去 30 週の動向 (○: 過去 30 週の動向、●: 過去 10 年の平均)



(注) 本情報での患者数は届出医療機関所在の保健所単位での集計で、患者の住所によるものではありません。感染症情報に関するご意見、ご質問は [eikanken@pref.ehime.jp](mailto:eikanken@pref.ehime.jp) までお願い致します。

病原体検出情報

平成 28 年 9 月 6 日現在

ブタの日本脳炎ウイルス抗体検査では、8月23日に採取されたブタのHI抗体保有率は50%(10例中5例)で、そのうち3例(60%)が2ME感受性抗体でした。第32週から第34週に宇和島で採取された流行性耳下腺炎患者検体からムンプスウイルスが3例検出されました。また、第31週及び第32週に松山市で採取された手足口病患者検体からコクサッキーウイルスA16型及びライノウイルスが各1例、咽頭結膜熱患者検体からアデノウイルス3型が1例、第33週に西条で採取された発疹症患者検体からライノウイルスが1例検出されました。

第31週及び第34週に松山市及び八幡浜で採取されたA群溶血性レンサ球菌咽頭炎患者検体からA群溶血性レンサ球菌が2例検出されました。T血清型別はT12及びTB3264が各1例でした。

第31週、第32週及び第34週に今治、中予、四国中央及び松山市で採取された感染性胃腸炎患者検体からカンピロバクターが2例、下痢原性大腸菌及びノロウイルスGIIが各1例検出されました。

過去5週 検出病原体

(2016年8月1日以降採取検体)

週	採取期間	発生地区	臨床診断名	検出病原体	検体	例数
31	8/1~8/7	今治	感染性胃腸炎	ノロ	糞便	1
		松山市	手足口病	コクサッキーA16	咽頭ぬぐい液	1
			A群溶レン菌咽頭炎	A群溶レン菌	咽頭ぬぐい液	1
			感染性胃腸炎	カンピロバクター	糞便	1
32	8/8~8/14	四国中央	感染性胃腸炎	下痢原性大腸菌	糞便	1
		松山市	咽頭結膜熱	アデノ3	咽頭ぬぐい液	1
			手足口病	ライノ	咽頭ぬぐい液	1
			流行性耳下腺炎	ムンプス	咽頭ぬぐい液	1
		宇和島	流行性耳下腺炎	ムンプス	咽頭ぬぐい液	1
33	8/15~8/21	西条	発疹症・不明発疹症	ライノ	咽頭ぬぐい液	1
		宇和島	流行性耳下腺炎	ムンプス	咽頭ぬぐい液	1
		松山市	感染性胃腸炎	カンピロバクター	糞便	1
34	8/22~8/28	八幡浜	A群溶レン菌咽頭炎	A群溶レン菌	咽頭ぬぐい液	1
		宇和島	流行性耳下腺炎	ムンプス	咽頭ぬぐい液	1

月別病原体検出結果

臨床診断別検出結果 (2016年6月以降採取検体)

検出病原体	検体採取月							合計
	3	4	5	6	7	8		
コクサッキーA4			2	3	2		7	
コクサッキーA16						1	1	
コクサッキーB5				3			3	
ライノ				1	2		3	
インフルAH1pdm09	8	4					12	
インフルAH3	1	1					2	
インフルB	7	16	6				29	
ムンプス	2					3	5	
ノロ	1	1		1		1	4	
ロタ	10	2					12	
アストロ		2					2	
アデノ	1	1					2	
アデノ1		1					1	
アデノ3			2	1	1	1	5	
アデノ4	1						1	
アデノ37			1		1		2	
アデノ54			1				1	
ウイルス計	31	28	12	9	4	8	92	
細菌	下痢原性大腸菌	2		1	1		5	
	サルモネラ属菌		1				1	
	カンピロバクター			1			3	
	A群溶レン菌		5	5	3	4	2	19
細菌計	2	6	7	4	4	5	28	

検出病原体	咽頭結膜熱	A群溶レン菌咽頭炎	感染性胃腸炎	手足口病	ヘルパンギーナ	流行性耳下腺炎	流行性角結膜炎	発疹症・不明発疹症	合計
コクサッキーA4				1	4				5
コクサッキーA16				1					1
コクサッキーB5				1	2				3
ライノ				1	1			1	3
ムンプス						3			3
ノロ			2						2
アデノ3	1						2		3
アデノ37							1		1
ウイルス計	1		2	4	7	3	3	1	21
下痢原性大腸菌			2						2
カンピロバクター			2						2
A群溶レン菌		9							9
細菌計		9	4						13

注) 表中の検出数は9月6日集計分であり、その後の検出結果(第35週分含む)は次号以降に反映されます。

愛媛県 定点把握五類感染症 2016年 第35週 (2016.8.29~9.4)

患者報告数	インフルエンザ定点			小児科定点										眼科定点		基幹定点								
	1)			RSウイルス感染症	咽頭結膜熱	A群溶血性レンサ球菌咽頭炎	感染性胃腸炎	水痘	手足口病	伝染性紅斑	突発性発しん	百日咳	ヘルパンギーナ	流行性耳下腺炎	急性出血性結膜炎	流行性角結膜炎	2)		3)		4)		1)	
	インフルエンザ	迅速検査A型	迅速検査B型														ロタウイルス胃腸炎	細菌性髄膜炎	無菌性髄膜炎	マイコプラズマ肺炎	クラミジア肺炎	インフルエンザ(入院)		
四国中央				1		1	9			6	1				-	-					2			四国中央
西条				10		11	60		1	6	6	3	1	9										西条
今治				5	3	3	32	3	7		11		8	6		6								今治
松山市	1	1		2	10	10	71	1	3	5	9		8	2		2	-	-	-	-	-	-	-	松山市
中予	1			2		35	15		1	1	1							1						中予
八幡浜				1	3		11		2	3			8	1		5					2			八幡浜
宇和島				1			28				1			1										宇和島
愛媛県	2	1		22	16	60	226	4	14	21	29	3	25	19		13		1			4			愛媛県
1週前	2	2		11	18	40	183	6	10	20	35	1	24	24		10		1			5			1週前
2週前	2	2		5	19	67	197	8	9	16	25		50	23		19					1	4		2週前
3週前	1	1		7	17	60	175	15	19	12	30		56	33		11					2			3週前
0-5ヶ月				2			3			1			1											0
6-11ヶ月				7	2		16		1		11		1										3	1-4
1				9	3	4	56		4	2	16		1	1		2							1	5-9
2				4	1	6	44	1	4	1	1		9	1									1	10-14
3					2	5	28	1	1	6	1	1	6	1										15-19
4					2	7	21	1	1	6			4	3										20-24
5					2	9	14		1															25-29
6					3	11	12		1	2				5										30-34
7					1	5	2		1					2										35-39
8						3	5			2			1	1	3									40-44
9						1	6						1	1										45-49
10-14							8	7	1	1				3										50-54
15-19						1	4								1	4								55-59
20-29 <sup>5)</sup>	2	1					8								5	5								60-64
30-39																								65-69
40-49																								70-
50-59															1				1					
60-69																								
70-79 <sup>6)</sup>																								
80-																								

定点当たり報告数

四国中央		-	-	.3		.3	3.0			2.0	.3				-	-					2.0			四国中央
西条		-	-	1.7		1.8	10.0		.2	1.0	1.0	.5	.2	1.5										西条
今治		-	-	1.0	.6	.6	6.4	.6	1.4		2.2		1.6	1.2		6.0								今治
松山市	.1	-	-	.2	.9	.9	6.5	.1	.3	.5	.8		.7	.2		.7	-	-	-	-	-	-	-	松山市
中予	.1	-	-	.5		8.8	3.8		.3	.3	.3							1.0						中予
八幡浜		-	-	.3	.8		2.8		.5	.8			2.0	.3		5.0					2.0			八幡浜
宇和島		-	-	.3			7.0				.3			.3										宇和島
愛媛県	.0	-	-	.6	.4	1.6	6.1	.1	.4	.6	.8	.1	.7	.5		1.6		.2			.7			愛媛県

- 1) 鳥インフルエンザ及び新型インフルエンザ等感染症を除く。 2) 感染性胃腸炎(病原体がロタウイルスであるものに限る)。  
 3) 髄膜炎菌、肺炎球菌、インフルエンザ菌が原因の髄膜炎を除く。 4) オウム病を除く。  
 5) 小児科定点疾患については20歳以上の全患者数を"20-29"に計上。 6) 眼科定点疾患については70歳以上の全患者数を"70-79"に計上。  
 \*インフルエンザ患者のうち、迅速検査の結果が報告されたもののみ集計(A型・B型の合計数は必ずしも患者数と一致しませんのでご注意ください)。

(参考) 保健所別定点数

定 点	数	愛媛県	四国中央	西条	今治	松山市	中予	八幡浜	宇和島
インフルエンザ定点		61	5	10	8	17	7	7	7
小児科科定点		37	3	6	5	11	4	4	4
眼科定点		8	-	1	1	3	1	1	1
基幹定点		6	1	1	1	-	1	1	1

注) 表中の報告数は9月7日集計分であり、その後の報告数は次週以降に反映されます。

愛媛県 定点把握五類感染症 2016年 第34週 (2016.8.22～8.28)

	インフルエンザ定点			小児科定点										眼科定点		基幹定点									
	1)			RSウイルス感染症	咽頭結膜熱	A群溶血性レンサ球菌咽頭炎	感染性胃腸炎	水痘	手足口病	伝染性紅斑	突発性発しん	百日咳	ヘルパンギーナ	流行性耳下腺炎	急性出血性結膜炎	流行性角結膜炎	2)		3)		4)		1)		
	インフルエンザ	迅速検査A型	迅速検査B型														ロタウイルス胃腸炎	細菌性髄膜炎	無菌性髄膜炎	マイコプラズマ肺炎	クラミジア肺炎			インフルエンザ(入院)	
患者報告数																									
保健所別	四国中央			10	1	3	67	2		1	2	1	1	-	-										四国中央
	西条今治				1	4	19		2	6	7	1	1	12		6							2		西条今治
	松山市中予	1	1		11	9	55	3	5	5	8		12	2	3	-	-	-	-	-	-			松山市中予	
	八幡浜宇和島				3	2	9		3	5	4		6									3		八幡浜宇和島	
週推移	愛媛県	2	2	11	18	40	183	6	10	20	35	1	24	24	10		1		5					愛媛県	
	1週前	2	2	5	19	67	197	8	9	16	25		50	23	19				1	4				1週前	
	2週前	1	1	7	17	60	175	15	19	12	30		56	33	11					2				2週前	
	3週前			3	19	73	222	5	19	20	27		84	22	18					6				3週前	
年齢別	0-5ヶ月			2			3																	0	
	6-11ヶ月			2	1		14				13		2									2		1-4	
	1			6	4	1	30	1	4		20		7								2		5-9		
	2			1	5	6	36		2		1		6								1		10-14		
	3				5	5	11	1		2			6					1						15-19	
	4				1	6	15	3	1	1	1		1	9										20-24	
	5					7	13	1	2	11				5										25-29	
	6					3	12		1	4				4										30-34	
	7					4	10							3										35-39	
	8					3	7			1				1										40-44	
	9				2	1	3																	45-49	
	10-14					3	16					1		2	1									50-54	
	15-19														3									55-59	
	20-29 <sup>5)</sup>					1	13				1													60-64	
30-39														1									65-69		
40-49	1	1												2									70-		
50-59	1	1																							
60-69														1											
70-79 <sup>6)</sup>														2											
80-																									

定点当たり報告数

四国中央		-	-	1.7	.2	.5	11.2	.3		.3	.7		.3	.3	-	-									四国中央
西条今治		-	-		.2	.8	3.8		.4	1.0	1.2	.2	.2	2.0								2.0			西条今治
松山市中予	.1	-	-	.3	.5	5.0	4.0		.8	.8	1.5		1.1	.2	1.0	-	-	-	-	-	-			松山市中予	
八幡浜宇和島		-	-		.8	.5	2.3		.8	1.3	1.0		1.5								3.0			八幡浜宇和島	
愛媛県	.0	-	-	.3	.5	1.1	4.9	.2	.3	.5	.9	.0	.6	.6	1.3		.2		.8					愛媛県	

- 1) 鳥インフルエンザ及び新型インフルエンザ等感染症を除く。  
 2) 感染性胃腸炎(病原体がロタウイルスであるものに限る)。  
 3) 髄膜炎菌、肺炎球菌、インフルエンザ菌が原因の髄膜炎を除く。  
 4) オウム病を除く。  
 5) 小児科定点疾患については20歳以上の全患者数を"20-29"に計上。  
 6) 眼科定点疾患については70歳以上の全患者数を"70-79"に計上。  
 \*インフルエンザ患者のうち、迅速検査の結果が報告されたもののみ集計(A型・B型の合計数は必ずしも患者数と一致しませんのでご注意ください)。

(参考) 保健所別定点数

定 点	数	愛媛県	四国中央	西条今治	松山市	中予	八幡浜	宇和島
インフルエンザ定点		61	5	10	8	17	7	7
小児科科定点		37	3	6	5	11	4	4
眼科定点		8	-	1	1	3	1	1
基幹定点		6	1	1	1	-	1	1

注) 表中の報告数は8月31日集計分であり、その後の報告数は次週以降に反映されます。

愛媛県 定点把握五類感染症 2016年 第33週 (2016.8.15～8.21)

	インフルエンザ定点			小児科定点										眼科定点		基幹定点										
	1)			RSウイルス感染症	咽頭結膜熱	A群溶血性レンサ球菌咽頭炎	感染性胃腸炎	水痘	手足口病	伝染性紅斑	突発性発しん	百日咳	ヘルパンギーナ	流行性耳下腺炎	急性出血性結膜炎	流行性角結膜炎	2)		3)		4)		1)			
	インフルエンザ	迅速検査A型	迅速検査B型														ロタウイルス胃腸炎	細菌性髄膜炎	無菌性髄膜炎	マイコプラズマ肺炎	クラミジア肺炎			インフルエンザ(入院)		
患者報告数																										
保健所別	四国中央					1	19			2	3		3		-	-							1		四国中央	
	西条			3	1	16	53	2		2	3		2	5											西条	
	今治				1	5	11	3	1		8		6	4		6									今治	
	松山市			2	15	14	70	3	5	4	4		17	3		7	-	-	-	-	-	-	-	-	松山市	
別	中予				1	30	22		1	3	3		1	2											中予	
	八幡浜						12		2	5	2		20			6							3		八幡浜	
週推移	宇和島	2	2			1	10				2		1	9											宇和島	
	愛媛県	2	2	5	19	67	197	8	9	16	25		50	23		19							1	4	愛媛県	
	1週前	1	1	7	17	60	175	15	19	12	30		56	33		11							2		1週前	
	2週前			3	19	73	222	5	19	20	27		84	22		18							6		2週前	
3週前	2	1	2	17	80	215	12	25	31	26	1	113	27		16							8		3週前		
年齢別	0-5ヶ月						3				1														0	
	6-11ヶ月				1		19		3	1	9		3										2		1-4	
	1			5	7	6	43	1	1	1	10		13	2								1			5-9	
	2				3	7	24		1	1	4		6	4									2		10-14	
	3				1	7	18	1	1	2	1		9	2											15-19	
	4					8	20	2		5			9	1		1									20-24	
	5				3	7	11	2		2			3	4											25-29	
	6				2	8	11		1	2				3											30-34	
	7				2	8	3	1		2				3											35-39	
	8					6	10							1	2		1									40-44
	9					3	6		1					3			1									45-49
	10-14					6	14	1						1	2		3									50-54
	15-19	1	1				3							1												55-59
	20-29 <sup>5)</sup>					1	12		1								2									60-64
	30-39	1	1														2									65-69
	40-49																3									70-
50-59																1										
60-69																4										
70-79 <sup>6)</sup>																1										
80-																1										

定点当たり報告数

四国中央		-	-			.3	6.3			.7	1.0		1.0		-	-							1.0		四国中央
西条		-	-	.5	.2	2.7	8.8	.3		.3	.5		.3	.8											西条
今治		-	-		.2	1.0	2.2	.6	.2		1.6		1.2	.8		6.0									今治
松山市		-	-	.2	1.4	1.3	6.4	.3	.5	.4	.4		1.5	.3		2.3	-	-	-	-	-	-	-	-	松山市
中予		-	-		.3	7.5	5.5		.3	.8	.8		.3	.5											中予
八幡浜		-	-		.3		3.0		.5	1.3	.5		5.0			6.0							3.0		八幡浜
宇和島	.3	-	-			.3	2.5				.5		.3	2.3									1.0		宇和島
愛媛県	.0	-	-	.1	.5	1.8	5.3	.2	.2	.4	.7		1.4	.6		2.4							.2	.7	愛媛県

- 1) 鳥インフルエンザ及び新型インフルエンザ等感染症を除く。 2) 感染性胃腸炎(病原体がロタウイルスであるものに限る)。  
 3) 髄膜炎菌、肺炎球菌、インフルエンザ菌が原因の髄膜炎を除く。 4) オウム病を除く。  
 5) 小児科定点疾患については20歳以上の全患者数を"20-29"に計上。 6) 眼科定点疾患については70歳以上の全患者数を"70-79"に計上。  
 \*インフルエンザ患者のうち、迅速検査の結果が報告されたもののみ集計(A型・B型の合計数は必ずしも患者数と一致しませんのでご注意ください)。

(参考) 保健所別定点数

定 点	数	愛媛県	四国中央	西 条	今 治	松山市	中 予	八幡浜	宇和島
インフルエンザ定点		61	5	10	8	17	7	7	7
小児科科 定 点		37	3	6	5	11	4	4	4
眼 科 定 点		8	-	1	1	3	1	1	1
基 幹 定 点		6	1	1	1	-	1	1	1

注) 表中の報告数は8月24日集計分であり、その後の報告数は次週以降に反映されます。



全国 定点把握感染症 2016年 第32、33、34週 (2016.8.8 ~ 8.28)

(定点当たり報告数)

	1) インフルエンザ	小児科定点											眼科定点		基幹定点					
		RSウイルス感染症	咽頭結膜熱	菌咽頭炎	A群溶血性レンサ球菌	感染性胃腸炎	水痘	手足口病	伝染性紅斑	突発性発しん	百日咳	ヘルパンギーナ	流行性耳下腺炎	急性出血性結膜炎	流行性角結膜炎	2) ロタウイルス胃腸炎	3) 細菌性髄膜炎	無菌性髄膜炎	マイコプラズマ肺炎	4) クラミジア肺炎
32週	愛媛県	.0	.2	.5	1.6	4.7	.4	.5	.3	.8		1.5	.9		1.4				.3	
	近県	香川県		.2	.5	1.3	4.9	.3	.2	.4		.9	1.6		.4				2.0	
		徳島県		.2		.5	8.1	.3	.2	.1	1.2	.0	1.2	1.5					.7	
		高知県		.3	.9	.4	2.3	.5	.2	.2	.4		1.0	.4				.1	1.1	
	全 国	.0	.3	.4	1.1	2.9	.3	.6	.2	.4	.0	2.6	1.1	.0	.6	.0	.0	.1	.9	.0
	北 海 道	.7	.3	.3	1.4	1.0	.3	.3	.2	.3	.0	4.0	1.2		.1	.1		.0	.4	
	東 北 道	.0	.2	.3	1.2	1.7	.2	.8	.1	.5	.0	4.6	.5		.3	.0	.0	.0	.7	
	関 東 圏	.0	.3	.2	1.1	2.8	.3	.8	.1	.4	.0	3.5	.9	.0	1.0		.0	.1	.9	.0
	甲信越北陸	.0	.3	.4	1.0	2.5	.2	.6	.3	.4	.0	5.2	1.4	.0	.4			.1	.5	.0
	東 海 道	.0	.1	.3	.9	2.4	.2	.4	.2	.3	.0	2.0	.6		.4		.1	.1	1.2	.1
近 畿 圏	.0	.3	.4	.9	3.0	.3	.4	.1	.4	.0	1.2	1.4		.3			.1	1.1		
中国四国	.0	.3	.4	1.2	4.2	.3	.2	.2	.5	.0	.9	.9	.0	.5			.0	.8		
九州沖縄	.1	.8	.6	1.2	4.1	.3	.8	.2	.6	.0	1.0	1.5		1.2	.0	.0	.1	1.4		

(8.17集計)

33週	愛媛県	.0	.1	.5	1.8	5.3	.2	.2	.4	.7		1.4	.6		2.4			.2	.7	
	近県	香川県		.1	.6	.7	5.9	.3	.2	.1	.6	.0	.8	1.4		.4		.2	2.4	
		徳島県		.4	.1	.4	7.6	.1	.3	.0	.8	.1	.5	2.1					.3	
		高知県		.4	.8	.8	2.1	.4	.2	.1	.4	.0	.7	.5		.1			1.1	
	全 国	.0	.4	.4	1.0	3.0	.3	.5	.1	.5	.0	1.5	1.1	.0	.8	.0	.0	.1	.9	.0
	北 海 道	.0	.5	.3	1.4	1.4	.2	.4	.1	.3	.0	3.3	.8		.2				.5	
	東 北 道	.0	.3	.3	1.4	2.0	.3	.8	.1	.5	.0	2.8	.5		.3	.1		.1	.5	
	関 東 圏	.0	.3	.2	.9	2.4	.3	.6	.1	.4	.0	1.7	.9	.0	.9		.0	.1	.9	.0
	甲信越北陸	.0	.3	.5	.7	2.5	.2	.5	.2	.5	.0	2.7	1.5		.4			.0	.9	.0
	東 海 道	.0	.2	.3	.8	2.5	.2	.3	.2	.3	.0	1.1	.6	.0	.7		.0	.2	1.4	.1
近 畿 圏	.0	.4	.4	.7	3.1	.3	.3	.1	.4	.0	.7	1.7	.0	.6		.1	.2	1.1	.0	
中国四国	.0	.4	.6	1.1	4.2	.3	.2	.2	.5	.0	.7	1.0		.7	.0	.0	.1	.8		
九州沖縄	.1	.8	.7	1.1	4.9	.3	.8	.2	.7	.0	.7	1.6		1.9		.0	.1	.9		

(8.24集計)

34週	愛媛県	.0	.3	.5	1.1	4.9	.2	.3	.5	.9	.0	.6	.6		1.3		.2		.8		
	近県	香川県		.3	.3	1.0	5.4	.3	.1	.5	.4	.1	.6	1.4		.6				1.4	
		徳島県		.5	.2	.5	8.0	.1	.3	.1	1.0	.1	.6	1.6						.1	
		高知県		.0	.3	.7	1.7	.3	.3	.3	.3	.1	.5	.5		.3			.5	.8	
	全 国	.0	.5	.4	1.1	3.5	.2	.6	.2	.5	.0	1.9	1.1	.0	.9	.0	.0	.1	.9	.0	
	北 海 道	.8	.2	.1	1.7	1.5	.2	.7	.2	.4	.0	6.9	.7		.5			.1	.9		
	東 北 道	.0	.8	.2	1.4	2.6	.2	.9	.1	.6	.0	4.6	.5		.6	.0		.0	.6		
	関 東 圏	.0	.5	.2	1.1	3.0	.3	.8	.1	.5	.0	1.9	.8	.0	1.1		.0	.0	1.1	.0	
	甲信越北陸	.0	.5	.4	1.1	3.1	.2	.5	.2	.5	.0	3.6	1.9		.5			.0	.6	.1	
	東 海 道	.0	.2	.3	.9	2.7	.2	.4	.2	.5	.0	.9	.8		.8		.0	.2	1.1	.1	
近 畿 圏	.0	.4	.5	.9	3.8	.3	.3	.1	.5	.0	.7	1.5	.0	.6	.0	.0	.1	.9			
中国四国	.0	.5	.5	1.2	4.7	.3	.3	.3	.6	.0	.6	.9	.0	.7		.0	.1	.6			
九州沖縄	.1	.8	.7	1.3	5.6	.3	.9	.2	.7	.0	.8	1.4		.0	2.2		.1	1.0	.0		

(8.31集計)

- 1) 鳥インフルエンザを除く。 2) 感染性胃腸炎(病原体がロタウイルスであるものに限る)。  
 3) 髄膜炎菌、肺炎球菌、インフルエンザ菌が原因の髄膜炎を除く。 4) オウム病を除く。

