

- 新型コロナウイルス感染症に関するお知らせ -

愛媛県内において、5月15日時点で報告された新型コロナウイルスの感染者は70名となっています。息苦しさ(呼吸困難)、強いだるさ(倦怠感)、高熱等の強い症状のいずれかがある場合や、重症化しやすい方(高齢者や妊婦、基礎疾患等のある方)で発熱や咳などの比較的軽い風邪の症状がある場合、それ以外の方で発熱や咳など比較的軽い風邪の症状が続く場合は「帰国者・接触者相談センター(089-909-3483)」に連絡してください。県民の皆様には、①うつらないよう自己防衛! ②うつさないよう周りに配慮! ③県外の外出自粛と3密回避!の徹底をお願いします。詳しくは、県ホームページ(<https://www.pref.ehime.jp/h25500/kansen/covid19.html>)をご確認ください。

発生動向の概況

第19週は大型連休で多くの医療機関の休診日が増えたため、ほとんどの疾患で報告数が減少しています。

A群溶血性レンサ球菌咽頭炎の定点当たり報告数は、第17週1.1人、第18週1.2人、第19週0.7人となり、地域別にみると、中予保健所でやや多い状態です。この疾患は冬季と春から初夏にかけて増加する傾向がありますので、うがい、手洗いを励行し感染予防に努めましょう。

感染性胃腸炎の定点当たり報告数は、第17週2.3人、第18週2.3人、第19週1.1人でした。感染予防のため、調理・食事の前、トイレの後は液体せっけんと流水で十分に手を洗いましょう。また、患者の嘔吐物やふん便を処理する際は、使い捨てのガウン(エプロン)、手袋、マスクを着用しましょう。

日本紅斑熱の届出が1例(宇和島保健所管内在住)ありました。この疾患は、マダニが媒介する感染症で、早期に適切な治療を受けることが極めて重要です。野山に出かけた後に発熱や発疹などの症状が出たら、速やかに医療機関を受診しましょう。野山や畑、草むらなどに入る場合は、肌が露出しない服装(長袖、長ズボン、足を完全に覆う靴、帽子、手袋等の着用)を心がけ、マダニに効果のある防虫スプレー(ディート含有)を使用するなど、マダニに咬まれないよう十分注意しましょう。また、野山等での作業後は入浴し、付着したダニを洗い流しましょう。咬まれていた場合は、無理に引き抜こうとせず、医療機関(皮膚科等)で処置してもらいましょう。

県内での感染症発生状況

全数把握感染症

- 二類感染症 : 結核 7例
- 四類感染症 : 日本紅斑熱 1例(60歳代男性)
- 五類感染症 : 侵襲性肺炎球菌感染症 1例(80歳代女性)
梅毒 1例(20歳代男性、2020年県内累計20例)
- 指定感染症 : 新型コロナウイルス感染症 3例(20歳代女性1例、50歳代女性2例)

*その他、第16週分として結核 1例の届出がありました。

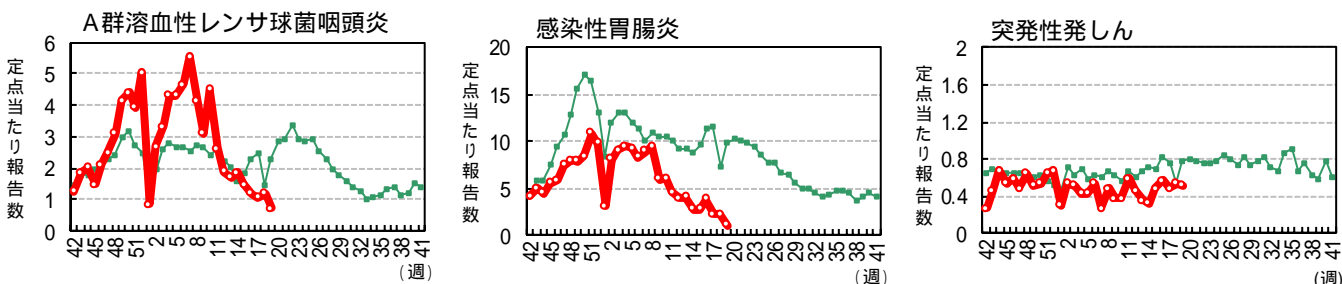
定点把握感染症(数字は最新週の定点当たり報告数)

疾病名	愛媛県推移	県内の傾向
A群溶血性レンサ球菌咽頭炎	0.7	減少。中予保健所でやや多い。
感染性胃腸炎	1.1	減少。
突発性発疹	0.5	横ばい。

解析評価委員のコメントから

- A群溶血性レンサ球菌咽頭炎 : [東予] 減少してきましたが、たまにみられます。[中予] 減少。[南予] 発生なし。
- 感染性胃腸炎 : [東予] 減少。[中予] 減少。[南予] 少数発生しています。
- 突発性発疹 : [東予] 横ばい。[中予] 変化なし。[南予] 少数発生しています。

過去30週の動向 (●○ : 過去30週の動向、●— : 過去10年の平均)

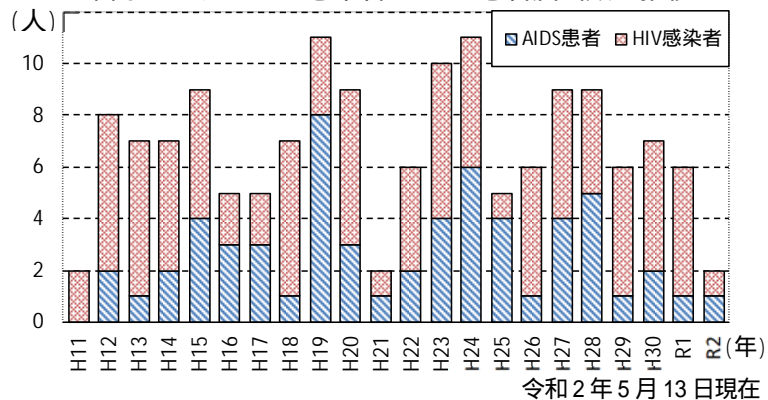


(注) 本情報での患者数は届出医療機関所在の保健所単位での集計で、患者の住所によるものではありません。感染症情報に関するご意見、ご質問は eikanken@pref.ehime.lg.jp までお願い致します。

HIV 検査普及週間のお知らせ

6月1日(月)～6月7日(日)は、「HIV 検査普及週間」です。県内各保健所ではHIV 抗体検査とエイズ相談を実施しています。無料・匿名で受けることができますので、感染の不安がある方、エイズについて知りたいことがある方など、お気軽にご利用ください。県内の状況は、平成11年4月の感染症法施行後に届出のあった149例のうち、HIV感染者90例、AIDS患者59例となっており、約4割の方が発見時に既にエイズを発症しています。「エイズを発病して初めて感染に気づく」ということは、早期治療・発病予防の機会を逃すだけでなく、知らない間に感染を拡大させている可能性がありますので、エイズを発症する前に検査を受け、早期に発見することが重要です。性別内訳は男性138例(93%)、女性11例(7%)で、20～40歳代男性が最も多く、全体の77%(114例)を占めています。また、感染経路(推定を含む)は、国内での性的接触によるものが73%(109例、うち同性間73例(両性間を含む)、異性間36例)を占めています。

県内における HIV 感染者/AIDS 患者届出数の推移



病原体検出情報

令和2年5月12日現在

過去5週で新たに検出された定点把握疾患に係る病原体はありません。現在、新型コロナウイルス感染症の関係等で、病原体定点からの検体がほとんどない状況です。

月別病原体検出結果

検体採取月		2019		2020				合計
		11	12	1	2	3	4	
ウイルス	コクサッキーA16	5	3	2				10
	エコー30	1						1
	ライノ	1						1
	インフルAH1pdm09	8	32	28	11	1		80
	インフルAH3			1				1
	インフルB(ビクトリア)			3	1			4
	アストロ					2		2
	ノロ		1	1	1			3
	サポ	1						1
	アデノ		1			1		2
	アデノ2	1						1
	アデノ3		2					2
	アデノ54		1					1
ウイルス計		17	40	35	13	4		109
細菌	A群溶レン菌	1		2	1	1		5
細菌計		1		2	1	1		5

臨床診断別検出結果(2020年2月以降採取検体)

検出病原体	インフルエンザ	A群溶レン菌咽頭炎	感染性胃腸炎	合計
インフルAH1pdm09	12			12
インフルB(ビクトリア)	1			1
アストロ			2	2
ノロ			1	1
アデノ			1	1
ウイルス計	13		4	17
A群溶レン菌		2		2
細菌計		2		2

注) 表中の検出数は5月12日集計分であり、その後の検出結果は次号以降に反映されます。
咽頭ぬぐい液にはうがい液・鼻汁・鼻腔ぬぐい液等を含んでいます。

愛媛県 定点把握五類感染症 2020年 第19週 (2020.5.4 ~ 5.10)

	インフルエンザ定点			小児科定点										眼科定点		基幹定点							
	1)			RSウイルス感染症	咽頭結膜熱	A群溶血性レンサ球菌咽頭炎	感染性胃腸炎	水痘	手足口病	伝染性紅斑	突発性発しん	ヘルパンギーナ	流行性耳下腺炎	急性出血性結膜炎	流行性角結膜炎	2)	3)	4)	1)				
	インフルエンザ	迅速検査A型	迅速検査B型																	ロタウイルス胃腸炎	細菌性髄膜炎	無菌性髄膜炎	
患者報告数																							
保健所別	四国中央						3						-	-						四国中央			
	西条今治				1	2	11	2		1	2			1						西条今治			
	松山市中予	1			1		3	18	1		5		1	1	-	-	-	-	-	松山市中予			
	八幡浜宇和島						4			1	2									八幡浜宇和島			
週推移	愛媛県	1			1	2	27	40	5		5	19	2	3						愛媛県			
	1週前	1			1	6	44	84	3	2	10	20	7	5						1週前			
	2週前	4			3	3	40	84	7		10	18	5	7						2週前			
	3週前				5	3	44	140	4		11	21	3	2						3週前			
年齢別	0-5ヶ月																			0			
	6-11ヶ月						1	5			1	9								1-4			
	1	1				2	4	5	2			9								5-9			
	2			1			3	4	1			1								10-14			
	3						2	5	1											15-19			
	4						4	6					1							20-24			
	5						2	1			4									25-29			
	6						2	1	1											30-34			
	7						5	2												35-39			
	8						2	2												40-44			
	9						1	2												45-49			
	10-14						1	3					1							50-54			
	15-19							1												55-59			
	20-29 ⁵⁾							3						1						60-64			
	30-39																			65-69			
	40-49																			70-			
	50-59													1									
	60-69													1									
	70-79 ⁶⁾																						
	80-																						

定点当たり報告数

	四国中央	西条今治	松山市中予	八幡浜宇和島	愛媛県
インフルエンザ	-	-	.1	-	.0
迅速検査A型	-	-	-	-	-
迅速検査B型	-	-	-	-	-
RSウイルス感染症			.3		.0
咽頭結膜熱		.2			.1
A群溶血性レンサ球菌咽頭炎		.4	4.8		.7
感染性胃腸炎	1.0	1.8	1.6	1.0	1.1
水痘		.3	.1	.3	.1
手足口病					
伝染性紅斑		.2		.3	.1
突発性発しん	.3	.3	.5	.5	.5
ヘルパンギーナ				.8	.1
流行性耳下腺炎			.1		.1
急性出血性結膜炎	-	-	.3		.4
流行性角結膜炎		1.0			
ロタウイルス胃腸炎			-	-	-
細菌性髄膜炎			-	-	-
無菌性髄膜炎			-	-	-
マイコプラズマ肺炎			-	-	-
クラミジア肺炎			-	-	-
インフルエンザ(入院)			-	-	-

1) 鳥インフルエンザ及び新型インフルエンザ等感染症を除く。
 2) 感染性胃腸炎(病原体がロタウイルスであるものに限る)。
 3) 髄膜炎菌、肺炎球菌、インフルエンザ菌が原因の髄膜炎を除く。
 4) オウム病を除く。
 5) 小児科定点疾患については20歳以上の全患者数を"20-29"に計上。
 6) 眼科定点疾患については70歳以上の全患者数を"70-79"に計上。
 *インフルエンザ患者のうち、迅速検査の結果が報告されたもののみ集計(A型・B型の合計数は必ずしも患者数と一致しませんのでご注意ください)。

(参考) 保健所別定点数

定点	愛媛県	四国中央	西条今治	松山市中予	八幡浜宇和島
インフルエンザ	61	5	10	8	17
小児科	37	3	6	5	11
眼科	8	-	1	1	3
基幹	6	1	1	1	-

注) 表中の報告数は5月13日集計分であり、その後の報告数は次週以降に反映されます。

愛媛県 定点把握五類感染症 2020年 第18週 (2020.4.27 ~ 5.3)

	インフルエンザ定点			小児科定点										眼科定点		基幹定点										
	1)			RSウイルス感染症	咽頭結膜熱	咽頭炎	A群溶血性レンサ球菌	感染性胃腸炎	水痘	手足口病	伝染性紅斑	突発性発しん	ヘルパンギーナ	流行性耳下腺炎	急性出血性結膜炎	流行性角結膜炎	2)		3)		4)		1)			
	インフルエンザ	迅速検査A型	迅速検査B型														ロタウイルス胃腸炎	細菌性髄膜炎	無菌性髄膜炎	マイコプラズマ肺炎	クラミジア肺炎			インフルエンザ(入院)		
患者報告数																										
保健所別	四国中央							10	1		1	1			2	-	-									四国中央
	西条				3	11	19				1	8					2									西条
	今治				1		3			1		4					1									今治
	松山市	1			1	2	8	37	1		4	4		3		1	-	-	-	-	-	-	-	-	-	松山市
中予						16					3		1												中予	
	八幡浜						8	8			1	3		1		1										八幡浜
宇和島						1	7	1	1																宇和島	
	愛媛県	1			1	6	44	84	3	2	10	20		7		5										愛媛県
週推移	1週前	4			3	3	40	84	7		10	18		5		7										1週前
	2週前				5	3	44	140	4		11	21		3		2										2週前
	3週前	5	1		5	3	55	102	12		12	18		5		8								1		3週前
年齢別	0-5ヶ月							2																		0
	6-11ヶ月						1	7																		1-4
	1	1			1	2	1	9				15														5-9
	2					1	2	5		1	1	2														10-14
	3						5	11	1	1	1			2												15-19
	4						4	8			2	2		2												20-24
	5					2	11	7	2		1	1		1												25-29
	6					1	3	5				1			2											30-34
	7						3	7				1														35-39
	8						4	3				1														40-44
	9						3	3				1														45-49
	10-14						4	7				1														50-54
	15-19																									55-59
	20-29 ⁵⁾						3	10																		60-64
	30-39															2										65-69
40-49															1										70-	
50-59															1											
60-69																										
70-79 ⁶⁾															1											
80-																										

定点当たり報告数

保健所別	四国中央	-	-				3.3	.3		.3	.3		.7	-	-									四国中央	
	西条	-	-		.5	1.8	3.2			.2	1.3				2.0									西条	
	今治	-	-		.2		.6			.2		.8			1.0									今治	
	松山市	.1	-	-	.1	.2	.7	3.4	.1		.4	.4		.3		.3	-	-	-	-	-	-	-	-	松山市
	中予	-	-				4.0				.8			.3											中予
宇和島	八幡浜	-	-				2.0	2.0			.3	.8		.3		1.0									八幡浜
	宇和島	-	-				.3	1.8	.3	.3															宇和島
愛媛県	.0	-	-	.0	.2	1.2	2.3	.1	.1	.3	.5		.2		.6									愛媛県	

- 1) 鳥インフルエンザ及び新型インフルエンザ等感染症を除く。
 2) 感染性胃腸炎(病原体がロタウイルスであるものに限る)。
 3) 髄膜炎菌、肺炎球菌、インフルエンザ菌が原因の髄膜炎を除く。
 4) オウム病を除く。
 5) 小児科定点疾患については20歳以上の全患者数を"20-29"に計上。
 6) 眼科定点疾患については70歳以上の全患者数を"70-79"に計上。
 *インフルエンザ患者のうち、迅速検査の結果が報告されたもののみ集計(A型・B型の合計数は必ずしも患者数と一致しませんのでご注意ください)。

(参考) 保健所別定点数

定 点	数	愛媛県	四国中央	西 条	今 治	松山市	中 予	八幡浜	宇和島
インフルエンザ定点		61	5	10	8	17	7	7	7
小児科定点		37	3	6	5	11	4	4	4
眼科定点		8	-	1	1	3	1	1	1
基幹定点		6	1	1	1	-	1	1	1

注) 表中の報告数は5月8日集計分であり、その後の報告数は次週以降に反映されます。

愛媛県 定点把握五類感染症 2020年 第17週 (2020.4.20 ~ 4.26)

患者報告数	インフルエンザ定点			小児科定点										眼科定点		基幹定点									
	1)		RSウイルス感染症	咽頭結膜熱	咽頭炎	A群溶血性レンサ球菌	感染性胃腸炎	水痘	手足口病	伝染性紅斑	突発性発しん	ヘルパンギーナ	流行性耳下腺炎	急性出血性結膜炎	流行性角結膜炎	2)		3)		4)			1)		
	インフルエンザ	迅速検査A型														迅速検査B型	ロタウイルス胃腸炎	細菌性髄膜炎	無菌性髄膜炎	マイコプラズマ肺炎	クラミジア肺炎			インフルエンザ(入院)	
四国中央						1	4	2		1					-	-									四国中央
西条						10	31			6	4		1		2										西条
今治				1	1	4	3	3		4			2		2										今治
松山市	4				2	8	32	1		1	3		1			-	-	-	-	-	-	-	-	松山市	
中予				2		8	2				1		1		1									中予	
八幡浜						9	11			1	4				2									八幡浜	
宇和島							1	1		1	2													宇和島	
愛媛県	4			3	3	40	84	7		10	18		5		7									愛媛県	
1週前				5	3	44	140	4		11	21		3		2									1週前	
2週前	5	1		5	3	55	102	12		12	18		5		8				1					2週前	
3週前	4			2	3	69	101	6		15	12		4		8									3週前	
0-5ヶ月							2				1													0	
6-11ヶ月				1	1		8				5													1-4	
1	1			1	1	6	13			1	10		1		1									5-9	
2	1				1	1	12																	10-14	
3						4	8	1					1		1									15-19	
4				1		7	7	1		4	2													20-24	
5						7	8	1		2														25-29	
6	1					1	5	1		1			1											30-34	
7						1	1			1			1											35-39	
8						3	5	1																40-44	
9						3	3	1		1														45-49	
10-14						5	6	1					1											50-54	
15-19	1																							55-59	
20-29 ⁵⁾						2	6																	60-64	
30-39															2									65-69	
40-49															1									70-	
50-59																									
60-69															1										
70-79 ⁶⁾															1										
80-																									

定点当たり報告数

四国中央		-	-			.3	1.3	.7		.3			-	-									四国中央
西条		-	-			1.7	5.2			1.0	.7		.2	2.0									西条
今治		-	-	.2	.2	.8	.6	.6			.8		.4	2.0									今治
松山市	.2	-	-		.2	.7	2.9	.1		.1	.3		.1		-	-	-	-	-	-	-	-	松山市
中予		-	-	.5		2.0	.5				.3		.3	1.0									中予
八幡浜		-	-			2.3	2.8			.3	1.0			2.0									八幡浜
宇和島		-	-				.3	.3		.3	.5												宇和島
愛媛県	.1	-	-	.1	.1	1.1	2.3	.2		.3	.5		.1	.9									愛媛県

- 1) 鳥インフルエンザ及び新型インフルエンザ等感染症を除く。
 - 2) 感染性胃腸炎(病原体がロタウイルスであるものに限る)。
 - 3) 髄膜炎菌、肺炎球菌、インフルエンザ菌が原因の髄膜炎を除く。
 - 4) オウム病を除く。
 - 5) 小児科定点疾患については20歳以上の全患者数を"20-29"に計上。
 - 6) 眼科定点疾患については70歳以上の全患者数を"70-79"に計上。
- *インフルエンザ患者のうち、迅速検査の結果が報告されたもののみ集計(A型・B型の合計数は必ずしも患者数と一致しませんのでご注意ください)。

(参考) 保健所別定点数

定	点	数	愛媛県	四国中央	西条	今治	松山市	中予	八幡浜	宇和島
イ	ン	フ	61	5	10	8	17	7	7	7
小	児	科	37	3	6	5	11	4	4	4
眼	科	定	8	-	1	1	3	1	1	1
基	幹	定	6	1	1	1	-	1	1	1

注) 表中の報告数は4月30日集計分であり、その後の報告数は次週以降に反映されます。

愛媛県 定点把握五類感染症（月報） 2020年4月

患者報告数		STD定点									基幹定点							
		性器クラミジア感染症			性感器ヘルペスウイルス感染症			尖圭コンジローマ			淋菌感染症				メチシリン耐性黄色ブドウ球菌感染症	ペニシリン耐性肺炎球菌感染症	薬剤耐性緑膿菌感染症	
		総数	男性	女性	総数	男性	女性	総数	男性	女性	総数	男性	女性					
保健所別	四国中央	1		1										8				四国中央
	西条																	西条
	今治				2	1	1	2	2					1				今治
	松山市	4	2	2								1	1	-	-	-		松山市
月推移	中予													2				中予
	八幡浜				2	1	1							1				八幡浜
	宇和島																	宇和島
	愛媛県	5	2	3	4	2	2	2	2	1	1	12					愛媛県	
年齢別	0																	0
	1-4																	1-4
	5-9																	5-9
	10-14																	10-14
年齢別	15-19																	15-19
	20-24	1	1										1					20-24
	25-29	3	1	2								1	1					25-29
	30-34																	30-34
	35-39				1	1												35-39
	40-44	1		1					1	1				1				40-44
	45-49				1	1												45-49
	50-54																	50-54
	55-59																	55-59
	60-64																	60-64
	65-69				1		1											65-69
	70-				1		1	1	1					10				70-

定点当たり報告数

保健所別	四国中央	1.0		1.0									8.0					四国中央
	西条																	西条
	今治				2.0	1.0	1.0	2.0	2.0					1.0				今治
	松山市	1.0	.5	.5									.3	.3	-	-	-	松山市
愛媛県	中予													2.0				中予
	八幡浜				2.0	1.0	1.0											八幡浜
	宇和島													1.0				宇和島
	愛媛県	.5	.2	.3	.4	.2	.2	.2	.2	.1	.1	2.0					愛媛県	

(参考) 保健所別定点数

定 点 数	愛媛県	四国中央	西 条	今 治	松山市	中 予	八幡浜	宇和島
S T D 定 点	11	1	2	1	4	1	1	1
基 幹 定 点	6	1	1	1	-	1	1	1

注) 表中の報告数は5月13日集計分であり、その後の報告は翌月以降に反映されます。

全国 定点把握感染症 2020年 第16、17、18週 (2020.4.13～5.3)

(定点当たり報告数)

	1) インフルエンザ	小児科定点									眼科定点		基幹定点						
		RSウイルス感染症	咽頭結膜熱	菌咽頭炎	A群溶血性レンサ球菌	感染性胃腸炎	水痘	手足口病	伝染性紅斑	突発性発しん	ヘルパンギーナ	流行性耳下腺炎	急性出血性結膜炎	流行性角結膜炎	2) ロタウイルス胃腸炎	3) 細菌性髄膜炎	無菌性髄膜炎	マイコプラズマ肺炎	4) クラミジア肺炎
16週	愛媛県	.1	.1	1.2	3.8	.1	.3	.6	.1	.3	.3	.3							
	近県	香川県	.0	.1	.4	2.7	.2	.2	.5	.1	.1							.3	
		徳島県	.0	.1	.0	.6	2.1	.0	.1	.3	.0								
		高知県	.0	.3	.1	1.4	1.0	.3	.1	.3	.4	.1						.4	
		全 国	.0	.1	.1	1.1	1.5	.2	.1	.1	.3	.0	.1	.0	.2	.0	.0	.0	.2
	北海道	.1	.0	.1	1.3	.3	.1	.0	.2	.2	.0	.0	.1					.1	
	東北	.2	.2	.1	1.6	1.5	.1	.1	.2	.4	.0	.0	.0	.2				.2	
	関東	.0	.0	.0	.7	1.0	.2	.0	.0	.3	.0	.0	.0	.2	.0	.0	.0	.2	.0
	甲信越北陸	.0	.1	.2	2.0	1.7	.2	.0	.2	.3	.0	.0	.0	.2	.0	.0		.2	.0
	東海	.0	.1	.1	.8	1.1	.1	.0	.1	.2	.0	.0	.1			.1	.0	.2	
近畿	.0	.1	.1	.6	1.3	.1	.1	.1	.3	.0	.0	.0	.2		.0	.0	.1		
中国四国	.0	.1	.2	1.1	2.6	.1	.0	.2	.4	.0	.1	.2	.2	.0			.2		
九州沖縄	.0	.1	.4	1.8	2.4	.3	.1	.2	.5	.1	.1	.3	.3	.0	.0		.2		

(4.22集計)

17週	愛媛県	.1	.1	.1	1.1	2.3	.2	.3	.5	.1	.9								
	近県	香川県		.2	.3	1.9	.1	.0	.1	.4	.0	.4						.5	
		徳島県	.0	.2	.5	1.7	.0			.6	.0							.1	
		高知県	.1	.3	.6	1.0	.1	.2	.0	.5	.1	.3						.1	
		全 国	.0	.0	.1	.8	1.2	.1	.0	.1	.4	.0	.0	.0	.2	.0	.0	.0	.2
	北海道	.0	.0	.1	.9	.3	.1	.0	.1	.4	.0	.0	.1					.2	
	東北	.1	.1	.1	1.5	1.3	.1	.1	.1	.5	.0	.0	.0	.2	.0			.3	.0
	関東	.0	.0	.1	.5	.9	.1	.0	.0	.3	.0	.0	.0	.2	.0	.0	.0	.4	
	甲信越北陸	.0	.1	.3	1.5	1.3	.2	.0	.1	.4	.0	.0	.1	.0	.0		.0	.3	
	東海	.0	.0	.1	.5	1.0	.1	.0	.1	.3	.0	.0	.1			.0	.1	.1	
近畿	.0	.0	.1	.4	1.0	.1	.0	.1	.3	.0	.0	.2			.0	.0	.2		
中国四国	.0	.1	.2	.9	2.0	.1	.0	.1	.4	.0	.1	.0	.4	.1	.0	.0	.2		
九州沖縄	.0	.1	.3	1.5	2.0	.2	.1	.2	.5	.1	.1	.2	.2	.0	.0		.2		

(4.30集計)

18週	愛媛県	.0	.0	.2	1.2	2.3	.1	.1	.3	.5	.2	.6							
	近県	香川県		.3	.5	1.8	.1	.1	.1	.4	.0	.1	.2	.2				.6	
		徳島県		.2	.5	.9		.2		.3	.1	.1	.3					.1	
		高知県	.1	.2	.5	.8	.1	.1	.4	.6	.0	.0						.3	
		全 国	.0	.0	.1	.6	1.0	.1	.0	.1	.3	.0	.0	.0	.1	.0	.0	.0	.1
	北海道	.0		.1	.7	.4	.1	.0	.1	.3	.0	.0	.1					.1	
	東北	.1	.0	.2	1.0	.9	.1	.1	.2	.4	.0	.0	.0	.2				.1	
	関東	.0	.0	.0	.4	.8	.1	.0	.0	.3	.0	.0	.1			.0	.0	.1	.0
	甲信越北陸	.0	.0	.3	1.0	1.0	.2	.0	.1	.3	.0	.0	.0	.1				.1	
	東海	.0	.0	.2	.4	.8	.1	.0	.1	.2	.0	.0	.1			.0	.0	.1	
近畿	.0	.0	.1	.5	1.0	.1	.0	.1	.3	.0	.0	.1			.0	.0	.1		
中国四国	.0	.0	.2	.7	1.6	.1	.1	.2	.4	.0	.1	.0	.2	.0	.0		.1		
九州沖縄	.0	.1	.3	1.0	1.7	.2	.1	.1	.5	.0	.0	.1	.1	.0			.1		

(5.8集計)

- 1) 鳥インフルエンザを除く。 2) 感染性胃腸炎(病原体がロタウイルスであるものに限る)。
3) 髄膜炎菌、肺炎球菌、インフルエンザ菌が原因の髄膜炎を除く。 4) オウム病を除く。

