

2004 年（平成 16 年）結核発生動向調査結果
- 速報値 -

2004年(平成16年)結核発生動向調査結果(速報値)

1 概況

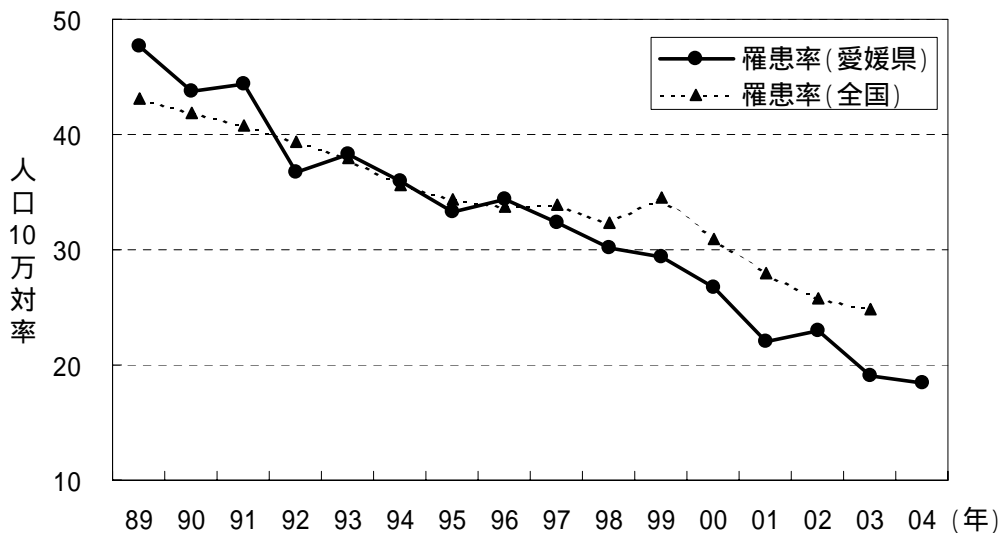
2004年の結核新登録患者及び罹患率(人口10万対率)は前年に比べて減少した。愛媛県内の結核患者は全国と比べて高齢者の占める割合が高く、感染の危険が高い塗抹陽性患者も70歳以上の高齢者の占める割合が6割を超えている。保健所別では、中予地区及び八幡浜・大洲地区での罹患率が高かった。

2 新登録患者の状況

新登録患者数及び罹患率の動向

2004年に新たに結核患者として登録された患者数(新登録患者数)は271人で、前年より12人の減少となった。2004年の結核罹患率(人口10万人あたりの新登録患者数)は18.4で、2003年の19.1から3.7%減少したが、2003年の減少率(17.0%)と比較すると小幅の減少に留まった。全国では「結核緊急事態宣言」が出された1999年以後罹患率は順調に減少していたが、近年その減少傾向に鈍化が見られており、愛媛県においても今後の動向が注目される。

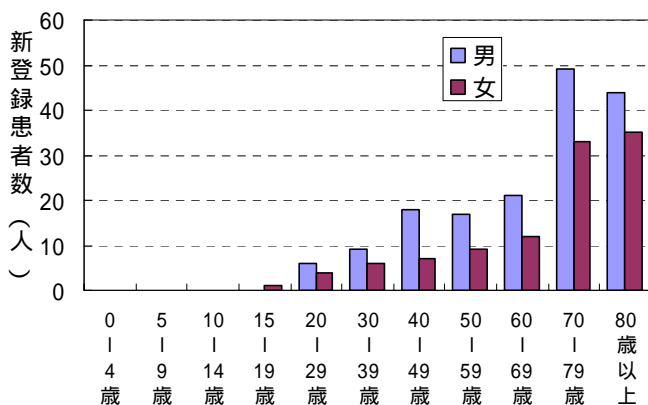
結核罹患率の推移



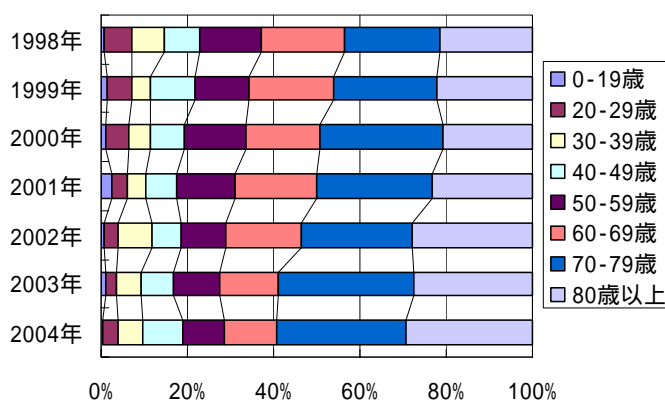
性・年齢階級別

2004年の新登録患者数を性・年齢階級別に見ると、全年齢では男性(164人)が女性(107人)よりも1.5倍多く、40歳代で最大2.6倍であった。新登録患者の年齢構成の推移をみると、70歳以上の高齢者が占める割合が年々増加しており、2004年は70歳以上が新登録患者全体の59.4%(161人)を占めた。

新登録患者 性・年齢階級別



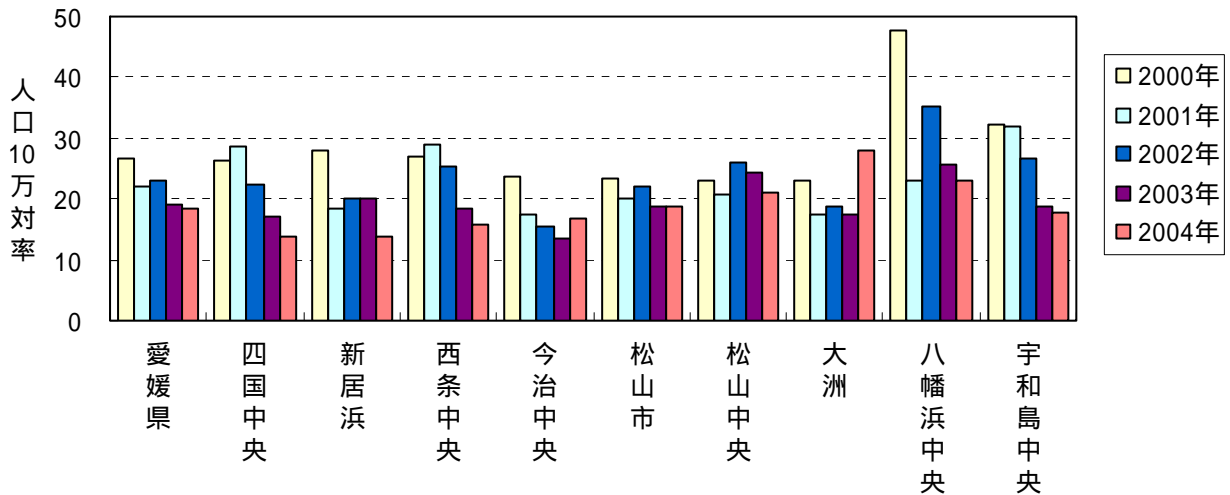
新登録患者 年齢構成の推移



保健所別

保健所別の罹患率を比較すると、2004年の県全体の罹患率(18.4)を上回ったのは、大洲保健所(27.9)八幡浜中央保健所(23.0)松山中央保健所(21.0)松山市保健所(18.6)の4保健所であり、中予地区及び八幡浜・大洲地区で高かった。2003年と比較して罹患率の増加が見られたのは大洲保健所(+59.4%)及び今治中央保健所(+25.4%)横ばいが松山市保健所であり、その他の保健所ではいずれも減少していた。減少率の大きな保健所は、新居浜保健所(-31.5%)、四国中央保健所(-18.7%)であった。

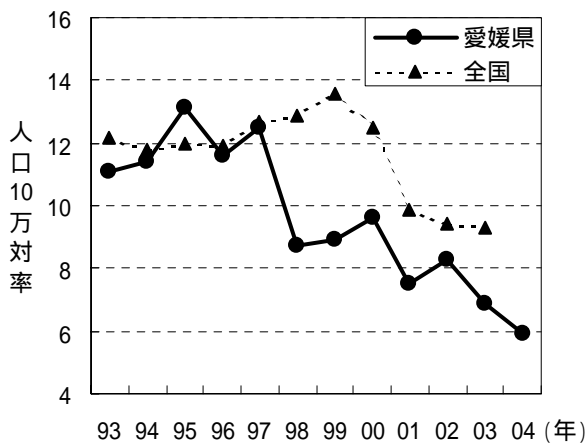
新登録患者 保健所別罹患率の推移



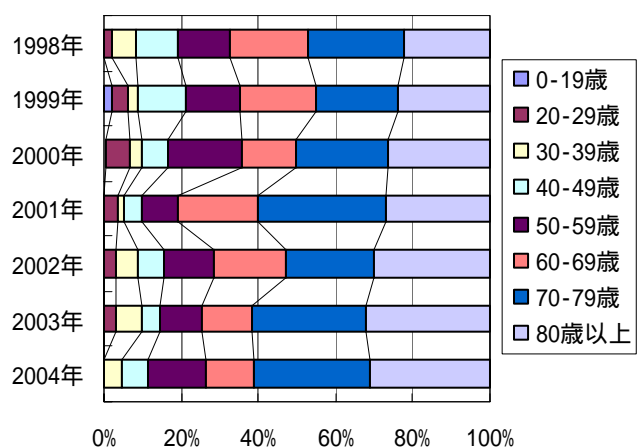
喀痰塗抹陽性肺結核患者数の動向

新登録患者のうち、排菌により感染の危険の高い喀痰塗抹陽性肺結核患者数(罹患率)は2004年87人(5.9)で、前年の102人(6.9)から14.5%の低下であった。新登録塗抹陽性肺結核罹患率の年次推移をみると、増減を繰り返しながら概ね減少傾向にある。しかし、新登録塗抹陽性肺結核患者の年齢構成は高齢者の割合が増加する傾向にあり、2004年における70歳以上の占める割合は60.9%に上っている。高齢者の排菌患者は、診断の遅れや治療の困難等の課題が多く、院内感染や他の年齢層への感染源としても重要である。

喀痰塗抹陽性肺結核罹患率の推移



新登録塗抹陽性肺結核患者 年齢構成の推移



3 年末現在結核登録者の状況

2004 年末の愛媛県における結核登録患者数は 582 人で、前年より 108 人の減少であった。結核登録率（人口 10 万人あたりの年末現在結核登録者）は 39.4 で、2003 年の 46.6 から 15.5%減少した。

また、年末現在の活動性結核患者数（年末時点で結核の治療を受けている、あるいは治療の必要がある患者数）は 246 人で、前年より 18 人の減少であった。有病率（人口 10 万人あたりの年末現在活動性結核患者数）は 16.7 となり、2003 年の 17.8 から 6.2%減少した。

登録率及び有病率の推移をみると、1997 年以前は県内の人口 10 万対率が全国を上回っていたが、いずれも全国より減少率が大きく、1998 年に全国並みの数値となった。その後は県内の減少率に鈍化が見られ、全国と同様の推移を示している。

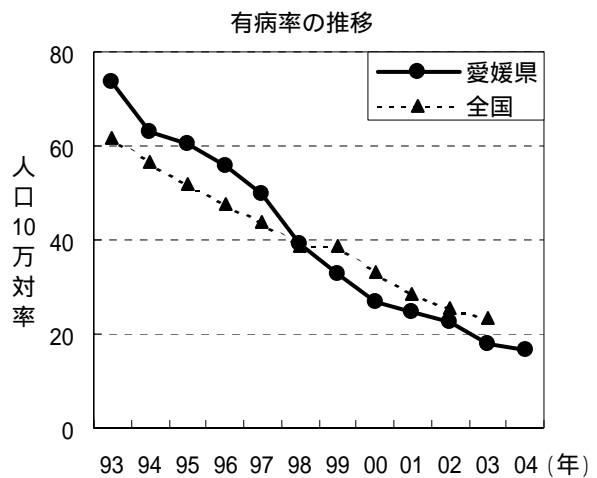
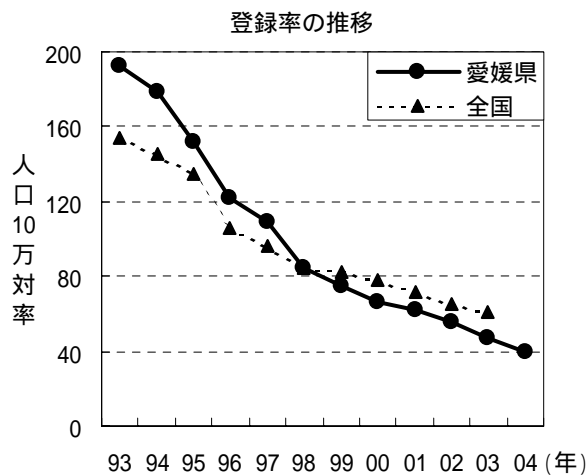


表 4-1 2004年 新登録患者数 - 登録時総合患者分類コード、保健所別 (速報値)

	活動性結核								(別掲) マル初	(別掲) 非定型 抗酸菌 陽性
	総数	肺結核活動性						肺外核 結核 活動性		
		総数	喀痰塗抹陽性			その他の 結核菌 陽性	菌陰性 ・ その他			
			総数	初回 治療	再治療					
								治療中	治療中	
愛媛県 総数	271	189	87	81	6	47	55	82	18	52
四国中央	13	9	3	3		1	5	4		10
新居浜	17	11	5	4	1	1	5	6		1
西条中央	18	15	6	5	1	3	6	3		7
今治中央	31	22	6	5	1	9	7	9	2	6
松山市	89	59	30	27	3	16	13	30	2	12
松山中央	37	28	16	16		2	10	9	6	6
大洲	19	13	5	5		5	3	6		
八幡浜中央	23	13	6	6		3	4	10		2
宇和島中央	24	19	10	10		7	2	5	8	8

* マル初: 結核の感染が強く疑われ、発病予防のための治療(予防内服)を受けているもの。

表 4-2 2004年 新登録患者数 - 登録時総合患者分類コード、性、年齢階級別 (速報値)

	活動性結核								(別掲) マル初	(別掲) 非定型 抗酸菌 陽性
	総数	肺結核活動性						肺外核 結核 活動性		
		総数	喀痰塗抹陽性			その他の 結核菌 陽性	菌陰性 ・ その他			
			総数	初回 治療	再治療					
								治療中	治療中	
愛媛県 総数	271	189	87	81	6	47	55	82	18	52
男	164	114	60	56	4	28	26	50	7	16
女	107	75	27	25	2	19	29	32	11	36
0-4歳										7
男										3
女										4
5-9歳										3
男										2
女										1
10-14歳										1
男										1
女										
15-19歳	1	1					1			4
男										1
女	1	1					1			3
20-29歳	10	7				1	6	3	3	1
男	6	3					3	3		1
女	4	4				1	3		3	
30-39歳	15	12	4	3	1	4	4	3	-	3
男	9	8	4	3	1	2	2	1		2
女	6	4				2	2	2		1
40-49歳	25	16	6	6		4	6	9	-	3
男	18	11	5	5		3	3	7		
女	7	5	1	1		1	3	2		3
50-59歳	26	22	13	12	1	5	4	4	-	2
男	17	15	11	11		2	2	2		
女	9	7	2	1	1	3	2	2		2
60-69歳	33	21	11	9	2	6	4	12	-	15
男	21	15	9	7	2	3	3	6		4
女	12	6	2	2		3	1	6		11
70-79歳	82	58	26	25	1	15	17	24	-	18
男	49	34	16	15	1	9	9	15		6
女	33	24	10	10		6	8	9		12
80歳以上	79	52	27	26	1	12	13	27	-	10
男	44	28	15	15		9	4	16		3
女	35	24	12	11	1	3	9	11		7

表 4-3 新登録結核患者数及び罹患率の年次推移 - 保健所別

保健所	2004年(速報)		2003年		2002年		2001年		2000年		1999年	
	患者数	罹患率	患者数	罹患率	患者数	罹患率	患者数	罹患率	患者数	罹患率	患者数	罹患率
愛媛県 総数	271	18.4	283	19.1	341	23.0	329	22.1	399	26.7	439	29.3
四国中央	13	13.9	16	17.1	21	22.3	27	28.7	25	26.4	22	23.1
新居浜	17	13.7	25	20.0	25	20.0	23	18.3	35	27.9	38	30.1
西条中央	18	15.8	21	18.4	29	25.4	33	28.8	31	27.1	37	32.2
今治中央	31	16.8	25	13.4	29	15.5	33	17.5	45	23.8	37	19.4
松山市	89	18.6	89	18.6	105	22.0	95	20.0	110	23.2	133	28.3
松山中央	37	21.0	43	24.3	46	25.9	37	20.8	41	23.0	56	31.4
大洲	19	27.9	12	17.5	13	18.8	12	17.3	16	22.9	26	37.1
八幡浜中央	23	23.0	26	25.7	36	35.1	24	23.1	50	47.6	33	31.0
宇和島中央	24	17.6	26	18.8	37	26.5	45	31.8	46	32.2	57	39.3

表 4-4 新登録結核患者数及び構成率の年次推移 - 年齢階級別

年齢階級	2004年(速報)		2003年		2002年		2001年		2000年		1999年	
	患者数	構成率	患者数	構成率	患者数	構成率	患者数	構成率	患者数	構成率	患者数	構成率
0-4			2	0.7			4	1.2			1	0.2
5-9												
10-14							2	0.6	1	0.3		
15-19	1	0.4	1	0.4	2	0.6	2	0.6	3	0.8	5	1.1
20-29	10	3.7	7	2.5	12	3.5	12	3.6	21	5.3	26	5.9
30-39	15	5.5	16	5.7	26	7.6	14	4.3	20	5.0	18	4.1
40-49	25	9.2	21	7.4	23	6.7	24	7.3	32	8.0	46	10.5
50-59	26	9.6	31	11.0	36	10.6	44	13.4	57	14.3	55	12.5
60-69	33	12.2	38	13.4	59	17.3	63	19.1	68	17.0	86	19.6
70-79	82	30.3	89	31.4	88	25.8	88	26.7	114	28.6	105	23.9
80-	79	29.2	78	27.6	95	27.9	76	23.1	83	20.8	97	22.1

表 4-5 新登録喀痰塗抹陽性患者数及び罹患率の年次推移 - 保健所別

保健所	2004年(速報)		2003年		2002年		2001年		2000年		1999年	
	患者数	罹患率	患者数	罹患率	患者数	罹患率	患者数	罹患率	患者数	罹患率	患者数	罹患率
愛媛県 総数	87	5.9	102	6.9	123	8.3	111	7.5	143	9.6	133	8.9
四国中央	3	3.2	6	6.4	4	4.2	7	7.4	7	7.4	5	5.3
新居浜	5	4.0	6	4.8	13	10.4	5	4.0	14	11.1	12	9.6
西条中央	6	5.3	9	7.9	10	8.7	5	4.4	7	6.1	4	3.5
今治中央	6	3.2	13	7.0	12	6.4	10	5.3	14	7.4	10	5.3
松山市	30	6.3	29	6.1	33	6.9	35	7.4	42	8.9	41	8.7
松山中央	16	9.1	12	6.8	19	10.7	15	8.4	12	6.7	18	10.1
大洲	5	7.3	5	7.3	5	7.2	6	8.6	9	12.8	8	11.5
八幡浜中央	6	6.0	10	9.9	12	11.7	7	6.7	18	16.9	12	11.4
宇和島中央	10	7.3	12	8.7	15	10.7	21	14.8	20	13.8	23	16.1

表 4-6 新登録喀痰塗抹陽性患者数及び構成率の年次推移 - 年齢階級別

年齢階級	2004年(速報)		2003年		2002年		2001年		2000年		1999年	
	患者数	構成率	患者数	構成率	患者数	構成率	患者数	構成率	患者数	構成率	患者数	構成率
0-4												
5-9												
10-14												
15-19									1	0.7	3	2.3
20-29			3	2.9	4	3.3	4	3.6	9	6.3	5	3.8
30-39	4	4.6	7	6.9	7	5.7	2	1.8	4	2.8	4	3.0
40-49	6	6.9	5	4.9	8	6.5	5	4.5	10	7.0	16	12.0
50-59	13	14.9	11	10.8	16	13.0	10	9.0	27	18.9	19	14.3
60-69	11	12.6	13	12.7	23	18.7	23	20.7	20	14.0	26	19.5
70-79	26	29.9	30	29.4	28	22.8	37	33.3	34	23.8	28	21.1
80-	27	31.0	33	32.4	37	30.1	30	27.0	38	26.6	32	24.1

表 4-7 2004年 新登録患者数 - 登録時結核病類、性、年齢階級別

	新登録 患者 総 数	肺結核	肺外結核										
			結核性 胸膜炎	肺 門 リンパ 節結核	結核性 髄膜炎	腸結核	脊 椎 結 核	他の骨 ・関節 結 核	尿 路 結 核	性 器 結 核	他 の リンパ 節結核	その他 の臓器 の結核	粟 粒 結 核
愛媛県 総数	271	192	59	1	4	2	4	1	1	1	14	3	4
男	164	116	45	1	2	1	2		1		4	2	2
女	107	76	14		2	1	2	1		1	10	1	2
0-4歳													
男													
女													
5-9歳													
男													
女													
10-14歳													
男													
女													
15-19歳	1	1											
男	1	1											
女													
20-29歳	10	7		1							1		1
男	6	3		1							1		1
女	4	4											
30-39歳	15	13	1		1								
男	9	8	1										
女	6	5			1								
40-49歳	25	16	9								2		
男	18	11	7								2		
女	7	5	2										
50-59歳	26	22	2		1		2				1		
男	17	15	1		1		1						
女	9	7	1				1				1		
60-69歳	33	21	6			1	1				5		
男	21	15	4			1	1				1		
女	12	6	2								4		
70-79歳	82	60	19					1		1	4	1	2
男	49	36	17										1
女	33	24	2					1		1	4	1	1
80歳以上	79	52	22		2	1	1		1		1	2	1
男	44	28	15		1							2	
女	35	24	7		1	1	1		1		1		1

注：結核病類は重複あり

表 4-8 2004年 新登録肺結核患者数 - 登録時職業、菌情報、保健所別

	総 数		接客業等		保健関係		教員・医師		小中学生		高大学生		他職業		不 明	
	喀 痰 塗 抹 陽 性	その他	喀 痰 塗 抹 陽 性	その他	喀 痰 塗 抹 陽 性	その他	喀 痰 塗 抹 陽 性	その他	喀 痰 塗 抹 陽 性	その他	喀 痰 塗 抹 陽 性	その他	喀 痰 塗 抹 陽 性	その他	喀 痰 塗 抹 陽 性	その他
愛媛県 総数	87	102	1	2	1	2		1				2	85	95		
四国中央	3	6		1									3	5		
新居浜	5	6											5	6		
西条中央	6	9											6	9		
今治中央	6	16				1						1	6	14		
松山市	30	29		1	1	1		1				1	29	25		
松山中央	16	12	1										15	12		
大 洲	5	8											5	8		
八幡浜中央	6	7											6	7		
宇和島中央	10	9											10	9		

表 4-9 2004年 新登録患者数 - 登録時総合患者分類コード、発見方法別

	活 動 性 結 核								(別掲) マル初 治療中	(別掲) 非 定 型 抗 酸 菌 陽 性 治療中
	総 数	肺 結 核 活 動 性						肺 外 結 核 活 動 性		
		総 数	喀 痰 塗 抹 陽 性			その他の 結 核 菌 陽 性	菌 陰 性 ・ そ の 他			
			総 数	初 回 治 療	再 治 療					
愛媛県 総数	271	189	87	81	6	47	55	82	18	52
健康診断	23	23	6	6		6	11		16	5
個別検診	5	5	2	2		1	2			
集団検診(定期)	18	18	4	4		5	9		2	5
学校検診	2	2					2			
住民検診	3	3					3		2	3
職場検診	11	11	3	3		4	4			2
施設検診	2	2	1	1		1				
集団検診(定期外)									13	
業態者検診									1	
家族検診									7	
その他									5	
集団検診(その他)									1	
医療機関受診 その他 不明	248	166	81	75	6	41	44	82	2	47

表 4-10 2004年 新登録有症状肺結核患者数 - 登録時総合患者分類コード、発見の遅れの期間別

	肺 結 核 活 動 性					
	総 数	喀 痰 塗 抹 陽 性			その他の 結 核 菌 陽 性	菌 陰 性 ・ そ の 他
		総 数	初 回 治 療	再 治 療		
発病～初診の期間						
総数	99	60	56	4	16	23
1月未満	69	42	40	2	11	16
1月以上2月未満	12	7	7		1	4
2月以上3月未満	7	5	4	1	1	1
3月以上6月未満	6	4	3	1	2	
6月以上	2	2	2			
不明・該当せず	3				1	2
初診～登録の期間						
総数	99	60	56	4	16	23
1月未満	74	49	45	4	9	16
1月以上2月未満	16	7	7		4	5
2月以上3月未満	4	2	2		2	
3月以上6月未満	4	2	2		1	1
6月以上	1					1
不明・該当せず						
発病～登録の期間						
総数	99	60	56	4	16	23
1月未満	42	27	25	2	4	11
1月以上2月未満	23	13	13		5	5
2月以上3月未満	13	9	9		2	2
3月以上6月未満	15	9	7	2	4	2
6月以上	3	2	2			1
不明・該当せず	3				1	2

表 4-11 2004年 新登録患者数 - 登録時総合患者分類コード、化療内容、保健所別(その1)

	活動性結核								(別掲) マル初	(別掲) 非定型 抗酸菌 陽性
	総数	肺結核活動性						肺外核 活動性		
		喀痰塗抹陽性			その他の 結核菌 陽性	菌陰性 その他	総数			
		総数	初回 治療	再治療						
総数										
総数	271	189	87	81	6	47	55	82	18	52
INH,RFP,PZAとEB or SMの4剤併用	97	74	43	39	4	19	12	23		8
PZA以外のINH,RFPを含む3剤以上	139	96	37	35	2	25	34	43		11
INH,RFPの2剤併用	9	2					2	7		
その他の2剤併用										11
その他の3剤以上併用	1	1				1				13
INH単独									18	
不明・化療なし	25	16	7	7		2	7	9		9
松山市										
総数	89	59	30	27	3	16	13	30	2	12
INH,RFP,PZAとEB or SMの4剤併用	44	32	20	19	1	8	4	12		2
PZA以外のINH,RFPを含む3剤以上	39	24	10	8	2	7	7	15		4
INH,RFPの2剤併用	2	1					1	1		
その他の2剤併用										2
その他の3剤以上併用	1	1				1				4
INH単独									2	
不明・化療なし	3	1					1	2		
四国中央										
総数	13	9	3	3		1	5	4		10
INH,RFP,PZAとEB or SMの4剤併用										1
PZA以外のINH,RFPを含む3剤以上	1	1					1			
INH,RFPの2剤併用										
その他の2剤併用										
その他の3剤以上併用										
INH単独										
不明・化療なし	12	8	3	3		1	4	4		9
新居浜										
総数	17	11	5	4	1	1	5	6		1
INH,RFP,PZAとEB or SMの4剤併用	4	3	2	1	1	1		1		
PZA以外のINH,RFPを含む3剤以上	10	6	1	1			5	4		
INH,RFPの2剤併用										
その他の2剤併用										1
その他の3剤以上併用										
INH単独										
不明・化療なし	3	2	2	2				1		
西条中央										
総数	18	15	6	5	1	3	6	3		7
INH,RFP,PZAとEB or SMの4剤併用	8	7	3	2	1	2	2	1		3
PZA以外のINH,RFPを含む3剤以上	10	8	3	3		1	4	2		
INH,RFPの2剤併用										
その他の2剤併用										2
その他の3剤以上併用										2
INH単独										
不明・化療なし										
今治中央										
総数	31	22	6	5	1	9	7	9	2	6
INH,RFP,PZAとEB or SMの4剤併用	12	10	2	1	1	4	4	2		1
PZA以外のINH,RFPを含む3剤以上	13	10	4	4		4	2	3		3
INH,RFPの2剤併用	2							2		
その他の2剤併用										1
その他の3剤以上併用										1
INH単独									2	
不明・化療なし	4	2				1	1	2		

INH:イソニアジド、RFP:リファンピシン、PZA:ピラジナミド、EB:エタンブトール、SM:ストレプトマイシン

表 4-11 2004年 新登録患者数 - 登録時総合患者分類コード、化療内容、保健所別(その2)

	活 動 性 結 核								(別掲) マル初 治療中	(別掲) 非定型 抗酸菌 陽性 治療中
	総 数	肺 結 核 活 動 性						肺 外 結 核 活 動 性		
		総 数	喀 痰 塗 抹 陽 性		そ の 他 結 核 菌 陽 性	菌 陰 性 ・ そ の 他				
			総 数	初 回 治 療			再 治 療			
松山中央										
総数	37	28	16	16		2	10	9	6	6
INH,RFP,PZAとEB or SMの4剤併用	9	6	5	5		1		3		
PZA以外のINH,RFPを含む3剤以上	25	20	10	10		1	9	5		3
INH,RFPの2剤併用	1							1		
その他の2剤併用										2
その他の3剤以上併用										1
INH単独									6	
不明・化療なし	2	2	1	1			1			
大洲										
総数	19	13	5	5		5	3	6		
INH,RFP,PZAとEB or SMの4剤併用	6	4	2	2		1	1	2		
PZA以外のINH,RFPを含む3剤以上	9	7	2	2		4	1	2		
INH,RFPの2剤併用	3	1					1	2		
その他の2剤併用										
その他の3剤以上併用										
INH単独										
不明・化療なし	1	1	1	1						
八幡浜中央										
総数	23	13	6	6		3	4	10		2
INH,RFP,PZAとEB or SMの4剤併用	5	5	5	5						
PZA以外のINH,RFPを含む3剤以上	17	8	1	1		3	4	9		1
INH,RFPの2剤併用	1							1		
その他の2剤併用										1
その他の3剤以上併用										
INH単独										
不明・化療なし										
宇和島中央										
総数	24	19	10	10		7	2	5	8	8
INH,RFP,PZAとEB or SMの4剤併用	9	7	4	4		2	1	2		1
上記以外のINH,RFPを含む3剤以上	15	12	6	6		5	1	3		
INH,RFPの2剤併用										
その他の2剤併用										2
その他の3剤以上併用										5
INH単独									8	
不明・化療なし										

INH:イソニアジド、RFP:リファンピシン、PZA:ピラジナミド、EB:エタンブロール、SM:ストレプトマイシン

表 4-12 2004年 年末現在登録者数 - 年末現在総合患者分類コード、保健所別

	活動性結核											(別掲)マル初		(別掲)非定型抗酸性	
	総数	肺結核活動性								肺外核活動性	不活動性結核				
		総数	登録時喀痰塗抹陽性			登録時その他の結核菌陽性	登録時菌陰性その他	初回治療	再治療						
			総数	初回治療	再治療							治療中	観察中	治療中	観察中
愛媛県 総数	582	246	181	93	81	12	42	46	65	307	29	11	9	93	26
四国中央	43	15	11	5	5		1	5	4	22	6			13	2
新居浜	67	32	21	8	7	1	5	8	11	29	6			9	4
西条中央	37	16	14	5	4	1	2	7	2	20	1			12	7
今治中央	57	26	19	11	7	4	6	2	7	29	2	2		9	2
松山市	144	65	49	27	23	4	14	8	16	78	1		6	19	
松山中央	97	42	32	19	18	1	3	10	10	46	9	3	2	15	3
大洲	35	13	11	4	4		4	3	2	21	1				
八幡浜中央	40	16	9	5	5		2	2	7	24			1	8	2
宇和島中央	62	21	15	9	8	1	5	1	6	38	3	6		8	6

表 4-13 2004年 年末現在登録者数 - 年末現在総合患者分類コード、性、年齢階級別

	活動性結核											(別掲)マル初		(別掲)非定型抗酸性	
	総数	肺結核活動性								肺外核活動性	不活動性結核				
		総数	登録時喀痰塗抹陽性			登録時その他の結核菌陽性	登録時菌陰性その他	初回治療	再治療						
			総数	初回治療	再治療							治療中	観察中	治療中	観察中
愛媛県 総数	582	246	181	93	81	12	42	46	65	307	29	11	9	93	26
男	368	159	117	66	57	9	27	24	42	192	17	6	2	26	8
女	214	87	64	27	24	3	15	22	23	115	12	5	7	67	18
0-4歳	1										1	4			
男												2			
女	1										1	2			
5-9歳	1										1	3			
男												2			
女	1										1	1			
10-14歳	1										1	1	2		
男												1	1		
女	1										1		1		
15-19歳	2	1	1					1		1		1	2		
男												1			
女	2	1	1					1		1			2		
20-29歳	14	4	2				1	1	2	8	2	2	5	2	
男	8	3	1					1	2	4	1		1	2	
女	6	1	1				1		4	4	1	2	4		
30-39歳	39	14	13	6	5	1	4	3	1	21	4	-	-	3	
男	19	10	9	5	4	1	2	2	1	7	2			2	
女	20	4	4	1	1		2	1		14	2			1	
40-49歳	50	23	15	8	8		3	4	8	22	5	-	-	3	1
男	40	18	11	7	7		2	2	7	18	4				
女	10	5	4	1	1		1	2	1	4	1			3	1
50-59歳	75	26	22	13	12	1	5	4	4	45	4	-	-	7	2
男	56	17	16	11	11		3	2	1	35	4			1	1
女	19	9	6	2	1	1	2	2	3	10				6	1
60-69歳	75	34	23	14	11	3	6	3	11	37	4	-	-	23	7
男	50	23	17	12	9	3	3	2	6	24	3			5	1
女	25	11	6	2	2		3	1	5	13	1			18	6
70-79歳	158	72	54	22	20	2	11	21	18	83	3	-	-	35	6
男	112	48	38	16	14	2	9	13	10	63	1			10	2
女	46	24	16	6	6		2	8	8	20	2			25	4
80歳以上	166	72	51	30	25	5	12	9	21	90	4	-	-	20	10
男	83	40	25	15	12	3	8	2	15	41	2			6	4
女	83	32	26	15	13	2	4	7	6	49	2			14	6