

最近の県内経済情勢

— 令和5年6月分 —

(令和5年5月の指標を中心として)

令和5年8月

愛媛県産業政策課

1 経済概況

一部で弱い動きがみられるものの、緩やかに持ち直している。

前回との比較



○個人消費

全体としては緩やかに持ち直している。

前回との比較



【百貨店・スーパー販売額】 前年同月比0.5%増、15か月連続で前年を上回る。

【専門量販店販売額】 ドラッグストアは23か月連続で前年を上回る。

家電大型専門店は5か月連続、ホームセンターは16か月連続で前年を下回る。

【コンビニエンスストア販売額】18か月連続で前年を上回る。

【新車販売台数】 軽乗用車は9か月連続、普通乗用車は5か月連続でともに前年を上回る。

○住宅・公共工事

住宅着工は弱めの動きがみられる。

前回との比較



公共工事は持ち直しつつある。

前回との比較



【新設住宅着工戸数】 前年同月比22.0%減少、3か月連続で前年を下回る。

【公共工事】 請負金額の前年同月比は6.5%増加、2か月連続で前年を上回る。

○生産活動

概ね横ばい圏内の動きとなっている。

前回との比較



【鉱工業生産指数】 前年同月比(原指数)4.8%低下、5か月連続で前年を下回る。

石油・石炭製品、金属製品、その他等の業種で前年を上回る。

輸送機械、窯業・土石製品、電気機械等の業種で前年を下回る。

○雇用・所得

雇用情勢は、求人が求職を上回って推移しており、今後も物価上昇等が雇用に与える影響に注意する必要がある。

前回との比較



雇用者所得は概ね横ばい圏内の動きとなっている。

前回との比較



【有効求人倍率】 1.37倍と2か月ぶりに前月を下回り、3か月連続で前年を下回る。

【正社員有効求人倍率】 1.09倍と、25か月ぶりに前年を下回る。

【現金給与総額】 名目では前年比3.7%増、5か月連続で前年を上回る。

2 主要経済指標の動き

(1) 個人消費

百貨店・スーパー販売額0.5%増 家電大型専門店販売額9.9%減
 ドラッグストア販売額6.5%増 ホームセンター販売額5.0%減
 コンビニエンスストア販売額5.0%増
 乗用車新車新規登録台数42.9%増 軽乗用車新車届出台数15.9%増

5年5月の県内の百貨店・スーパーの販売額は、172億8,325万円で前年同月比0.5%増加となり、15か月連続で前年を上回った。既存店ベースは同1.8%増加となり、11か月連続で前年を上回った。

品目別(全店ベース)では、前年を上回ったものは、「家庭用品(31.9%)」、「食堂・喫茶(14.1%)」、「身の回り品(2.2%)」などとなっており、下回ったものは「家庭用電気機械器具(△19.7%)」、「その他の商品(△6.7%)」、「家具(△1.1%)」となっている。

5年5月の専門量販店販売額は、家電大型専門店では、26億5,200万円で前年同月比9.9%減少し、5か月連続で前年を下回り、ドラッグストアでは、91億9,100万円で同6.5%増加し、23か月連続で前年を上回り、ホームセンターでは、33億1,500万円で同5.0%減少し、16か月連続で前年を下回った。

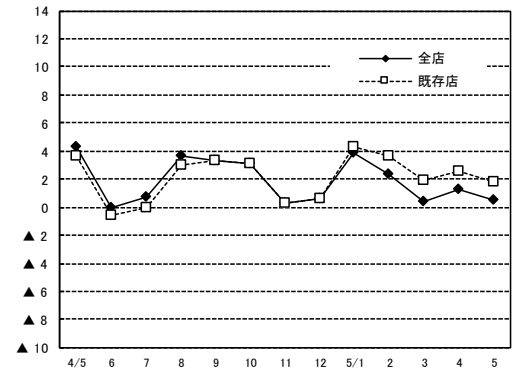
一方、5年5月のコンビニエンスストアの販売額は、89億8,800万円で同5.0%増加し、18か月連続で前年を上回った。

5年5月の乗用車新車新規登録台数は、前年同月比で、普通車は61.0%、小型車は17.7%増加した。全体(1,764台)では、42.9%増加し、前年を5か月連続で上回った。

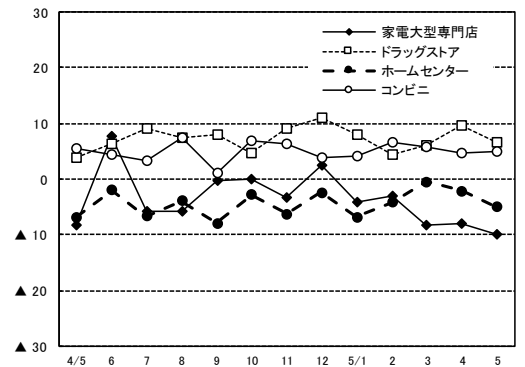
また、軽乗用車新車届出台数(1,139台)は、前年同月比15.9%増加し、9か月連続で前年を上回った。

なお、普通車・小型車・軽乗用車を合わせた新規登録・届出台数合計(2,903台)は、前年同月比30.9%増加した。

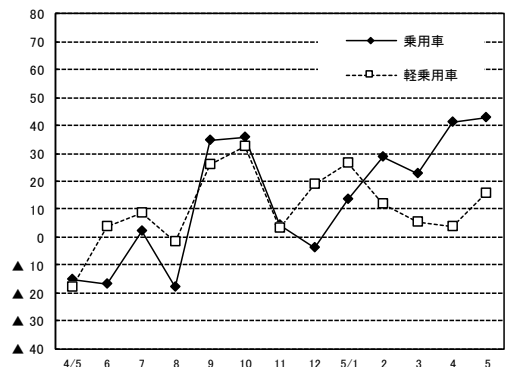
(%) 百貨店・スーパー販売額の推移(前年比)



(%) 専門量販店販売額の推移(前年比)



(%) 乗用車新車新規登録台数・軽乗用車新車届出台数の推移(前年比)



(2) 住宅・公共工事

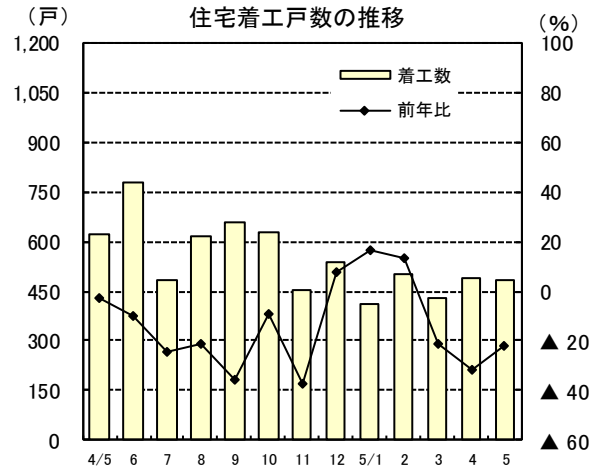
住宅着工戸数 22.0%減

公共工事請負件数(単月)2.7%増 請負金額(単月)6.5%増

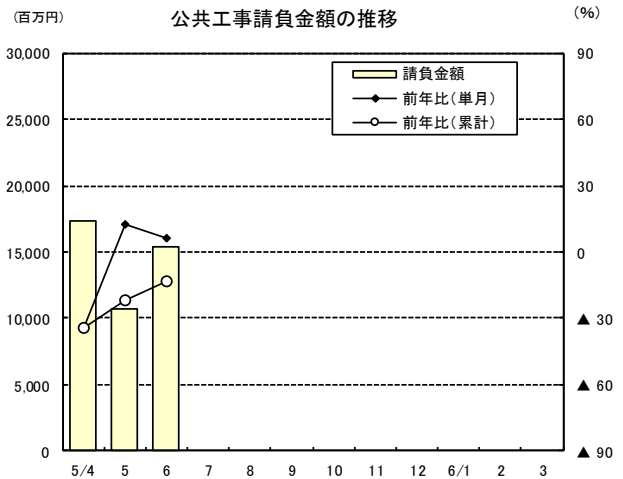
5年5月の新設住宅着工戸数は486戸で前年同月比22.0%減少し、3か月連続で前年を下回った。

着工戸数を利用関係別にみると、「持家」は228戸で前年同月比3.4%減少、「貸家」は156戸で同43.9%減少、「分譲住宅」は101戸で同5.6%減少などとなっている。

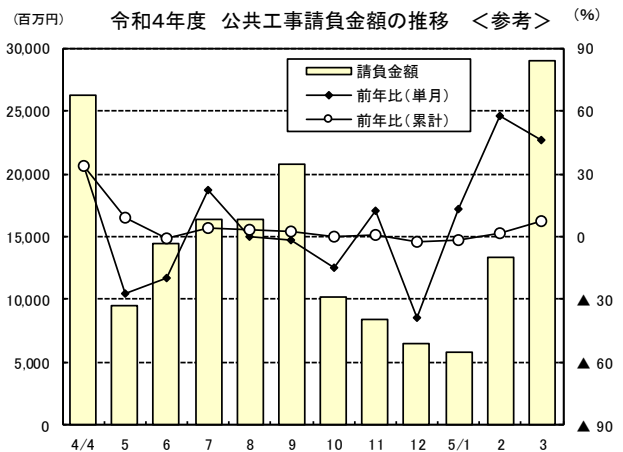
なお、住宅着工床面積は41千㎡で前年同月比19.1%減少した。



一方、5年6月の公共工事(前払保証取扱分)は、請負件数が462件で前年同月比2.7%増加し、2か月連続で前年を上回り、請負金額は154億4,000万円で6.5%増加し、2か月連続で前年を上回った。



請負金額を主な発注者別に前年同月比で見ると、「国」では、四国地方整備局で減少したことから、26.7%減少、「県」では、土木部、農林水産部などで増加したことから、36.4%増加、「市町」では、伊予市、伊方町、西予市などで減少したものの、宇和島市、大洲市、東温市などで増加したことから32.5%増加となっている。



(3) 輸出入

輸出額 1.0%増 輸入額 23.5%増

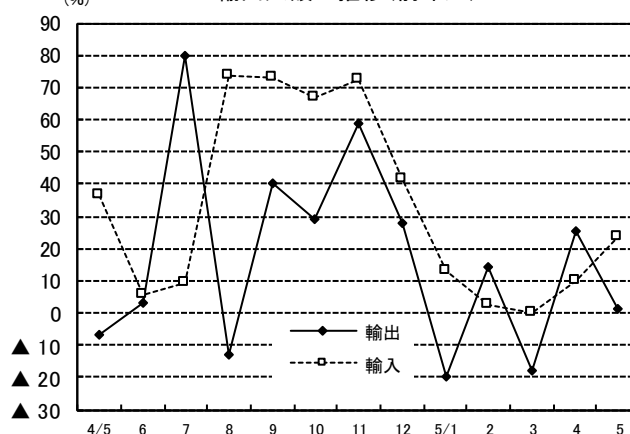
県内3税関支署管内(新居浜港、三島港、今治港、松山港、宇和島港、松山空港)の5年5月の輸出額(速報値)は、548億2,200万円で前年同月と比べて1.0%増加した。

主な品目別にみると、前年を上回ったものは「一般機械(200%)」、「原料別製品(16.9%)」などとなっており、下回ったものは、「輸送用機器(△30.7%)」、「原料品(△25.5%)」、「電気機器(△20.8%)」などとなっている。なお、地域別ではアジア、西欧、大洋州で前年を上回り、アフリカ、中南米、北米などで前年を下回っている。

また、輸入額(速報値)は、1,435億4,400万円で、前年同月と比べて23.5%増加した。

主な品目別にみて、前年を上回ったものは、「鉱物性燃料(86.2%)」、「輸送用機器(30.2%)」、「原料別製品(6.8%)」などとなっており、下回ったものは、「その他(△44.6%)」、「化学製品(△25.7%)」、「電気機器(△21.6%)」などとなっている。なお、地域別では中東、北米、大洋州などで前年を上回り、アジア、中東欧・ロシア等、アフリカで前年を下回っている。

輸出入額の推移(前年比)



(4) 生産

鉱工業生産指数 92.1(季節調整済・速報値)

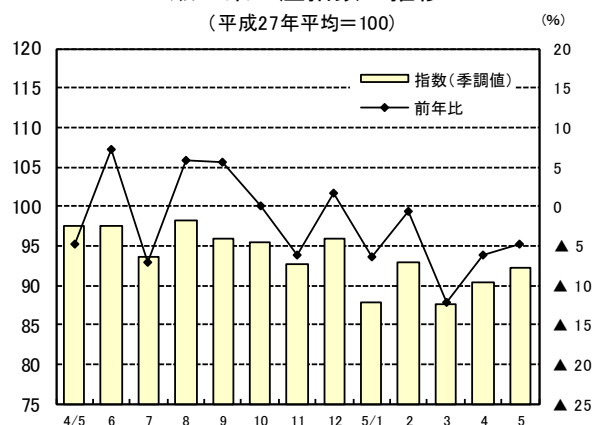
前月比 1.9%上昇 前年同月比 4.8%低下

5年5月の鉱工業生産指数は、92.1(季節調整済・速報値、平成27年=100)となり、前月比(季節調整済)1.9%上昇した。前年同月比(原指数)では4.8%低下した。

業種別で前年同月に比べ上昇したものは、「石油・石炭製品(126.2%)」、「金属製品(7.9%)」、「その他(7.0%)」、「汎用・生産用機械(1.6%)」であり、低下したものは、「輸送機械(△23.8%)」、「窯業・土石製品(△20.2%)」、「電気機械(△19.4%)」、「鉄鋼(△16.9%)」、「プラスチック製品(△12.3%)」、「食料品(△9.4%)」、「繊維(△7.8%)」、「パルプ・紙・紙加工品(△6.5%)」、「化学(△4.5%)」、「非鉄金属(△1.7%)」となった。

鉱工業生産指数の推移

(平成27年平均=100)



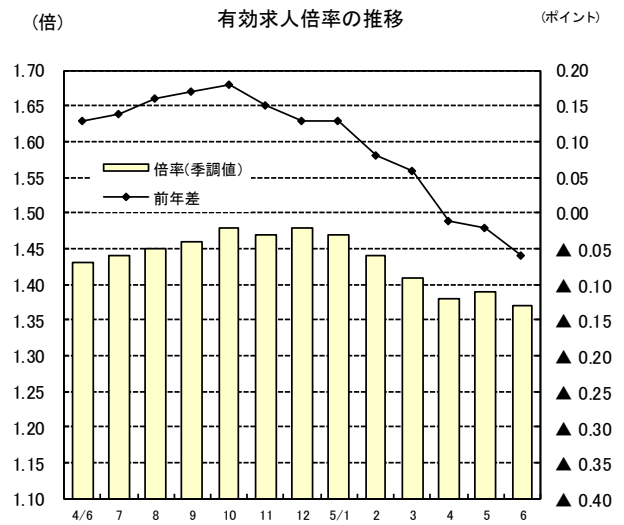
(5) 雇用・所得

有効求人倍率(季節調整値) 1.37倍 常用労働者数 0.3%増
所定外労働時間(製造業)16.6%減 現金給与総額(名目) 3.7%増

5年6月の有効求人倍率は、季節調整値が、1.37倍で、117か月連続で1倍を超え、前月比0.02ポイント低下した。原数値は1.28倍で、前年同月比で0.06ポイント低下した。

職業安定所別の有効求人倍率(原数値)をみると、新居浜:1.61倍、四国中央:1.36倍、大洲:1.34倍、宇和島:1.33倍、今治:1.33倍、西条:1.25倍、松山:1.22倍、八幡浜:1.09倍、となっている。

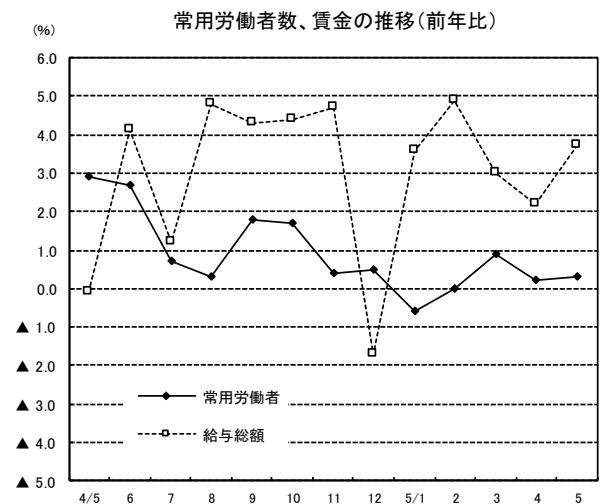
また、正社員有効求人倍率(原数値)は1.09倍で、前年同月比0.01ポイント低下し、25か月ぶりに前年を下回った。なお、新規求人数は前年同月比5.6%減少し、2か月ぶりに前年を下回った。



5年5月末の推計常用労働者数(事業所規模5人以上)は、46万5,470人で、前年同月比0.3%増加した。

5年5月の所定外労働時間(事業所規模5人以上)は、製造業が9.5時間で、前年同月比16.6%減少し、14か月連続で前年を下回った。産業全体では9.7時間で、同4.9%減少となった。

5年5月の常用労働者1人平均月間現金給与総額(事業所規模5人以上)は、24万7,452円となり、前年同月比で名目では3.7%増加し、5か月連続で前年を上回り、実質では同0.6%減少し、3か月連続で前年を下回った。また、きまって支給する給与(定期給与)は、24万2,286円で、名目で前年同月比3.4%増加した。



(6) 企業倒産

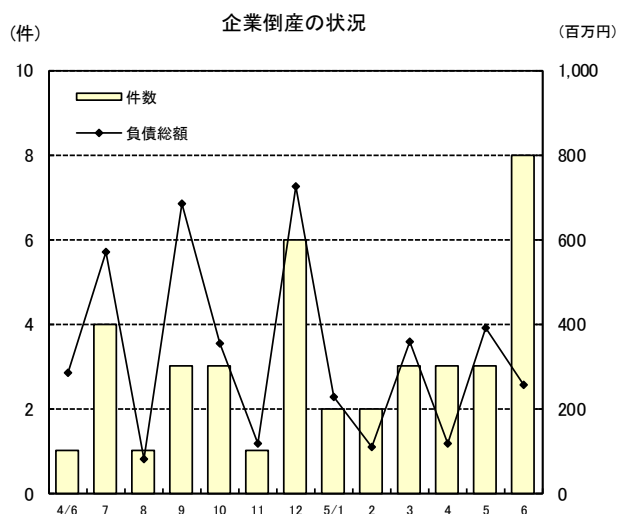
倒産件数 8件

負債総額 2億5,400万円

5年6月の企業倒産(負債額1千万円以上)は、発生件数が8件、負債総額2億5,400万円となり、前月比では、件数は5件増加、負債総額は1億3,600万円減少した。また、前年同月比では、件数は7件増加、負債総額は3,000万円減少した。

地域別では、新居浜市で2件、松山市、今治市、宇和島市、西条市、伊予市、越智郡でそれぞれ1件発生し、業種別では漬物製造、給排水・衛生設備工事、柑橘類卸等となっており、原因別では販売不振で8件となっている。

なお、令和4年4月～令和5年3月の企業倒産(負債額1千万円以上、内整理を含む)は、発生件数が37件、負債総額が48億7,000万円となり、前年度比では、件数は6件減少、負債総額は91億5,300万円減少した。



(7) 物価

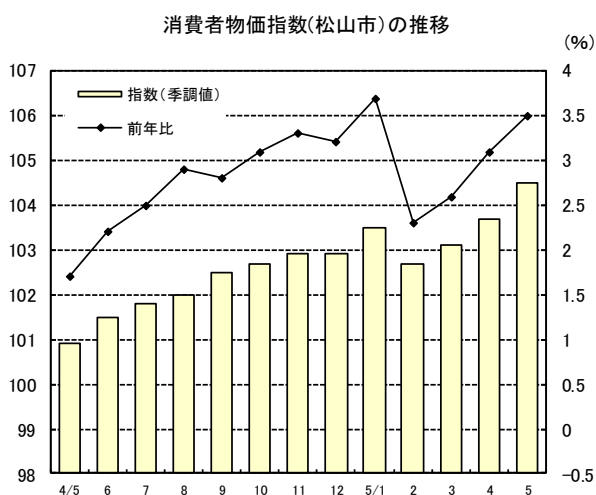
消費者物価指数 前月比 0.8%上昇 前年同月比 3.5%上昇

5年5月の松山市の消費者物価は、総合指数は104.5(令和2年=100)となり、前月比は0.8%上昇、前年同月比は3.5%上昇となっている。

費目別にみると、前月比では、「家具・家事用品(5.1%)」、「光熱・水道(2.7%)」、「食料(1.0%)」などが上昇し、「被服及び履物(△0.2%)」が下落している。

また、前年同月比では、「家具・家事用品(15.9%)」、「食料(8.7%)」、「教養・娯楽(4.3%)」などが上昇し、「光熱・水道(△8.4%)」が下落している。

なお、松山市の生鮮食品を除く総合指数は、103.9(令和2年=100)となり、前月比で0.6%上昇、前年同月比では3.3%上昇している。



3 業種別産業事情

本項目は、四半期に一度掲載します。

次回掲載予定は8月分(令和5年9月末公表予定)

○「日銀短観(日本銀行松山支店)」令和5年7月3日 から

〔業況判断〕

(「良い」-「悪い」%ポイント)

	4年 6月	4年 9月	4年 12月	5年 3月	5年 6月	先行き 5年9月まで
全産業	▲9	▲3	▲2	0	11	2
製造業	▲16	▲7	▲7	▲7	9	0
非製造業	▲3	▲1	1	5	12	3

(注)回答企業数139社(製造業55社・非製造業84社)

〔経常利益〕

(前年度比%)

	4年度 実績	5年度 計画	前年度比	
			上期	下期
全産業	▲61.9	17.4	▲11.1	53.6
製造業	▲71.8	23.9	▲25.5	138.1
非製造業	▲16.2	7.2	34.8	▲7.3

(注)回答企業数139社(製造業55社・非製造業84社)

〔設備投資額〕

(前年度比%)

	3年度 実績	4年度 実績	5年度 計画
全産業	▲23.9	▲13.8	6.6
製造業	▲13.0	▲22.6	13.3
非製造業	▲45.3	13.6	▲7.5

(注)回答企業数139社(製造業55社・非製造業84社)

県内企業による県内外での設備投資を対象

○「月例経済報告(内閣府)」令和5年7月26日から

(我が国経済の基調判断)

景気は、緩やかに回復している。

- 個人消費は、持ち直している。
- 設備投資は、持ち直している。
- 輸出は、底堅い動きとなっている。
- 生産は、持ち直しの兆しがみられる。
- 企業収益は、総じてみれば緩やかに改善している。
- 雇用情勢は、このところ改善の動きがみられる。
- 消費者物価は、上昇している。

先行きについては、雇用・所得環境が改善する下で、各種政策の効果もあって、緩やかな回復が続くことが期待される。ただし、世界的な金融引締め等が続く中、海外景気の下振れが我が国の景気を下押しするリスクとなっている。また、物価上昇、金融資本市場の変動等の影響に十分注意する必要がある。

【参考】 主要経済指標

	百貨店・スーパー							家電大型専門店		ドラッグストア		ホームセンター		コンビニ	
	愛媛県 (店舗数97)			四国 (店舗数257)			全国	愛媛県 (店舗数28)		愛媛県 (店舗数265)		愛媛県 (店舗数67)		愛媛県 (店舗数582)	
	売上高	前年比	既存店	売上高	前年比	既存店	前年比	売上高	前年比	売上高	前年比	売上高	前年比	売上高	前年比
	(千万円)	(%)	(%)	(千万円)	(%)	(%)	(%)	(百万円)	(%)	(百万円)	(%)	(百万円)	(%)	(百万円)	(%)
30年合計	20,708	▲ 0.6	▲ 0.1	51,053	0.6	▲ 0.9	0.0	38,018	1.8	84,992	7.1	35,390	▲ 0.4	102,260	1.5
元年合計	20,571	▲ 0.7	▲ 2.3	50,923	▲ 0.3	▲ 2.4	▲ 1.1	38,412	1.0	89,639	5.5	34,345	▲ 3.0	103,211	0.9
2年合計	20,662	▲ 2.2	▲ 4.1	54,500	▲ 1.7	▲ 3.4	▲ 5.4	40,279	4.9	96,439	7.6	37,423	9.0	98,620	▲ 4.4
3年合計	20,446	▲ 1.6	▲ 2.2	54,154	▲ 2.2	▲ 0.9	0.9	39,215	▲ 2.6	97,864	1.5	38,892	3.9	99,164	0.6
4年合計	20,858	2.0	1.6	55,065	1.8	1.1	3.8	38,683	▲ 1.4	104,720	7.0	37,417	▲ 3.8	103,198	4.1
4年 5月	1,720	4.3	3.6	4,556	2.9	2.1	9.1	2,942	▲ 8.3	8,631	3.8	3,490	▲ 6.9	8,556	5.4
6月	1,689	0.0	▲ 0.6	4,423	0.0	▲ 0.7	1.9	3,407	7.7	8,655	5.9	3,133	▲ 2.0	8,547	4.3
7月	1,786	0.7	0.0	4,705	0.4	▲ 0.3	3.3	3,558	▲ 5.9	9,261	9.6	3,146	▲ 6.7	9,123	3.4
8月	1,703	3.7	3.0	4,624	2.6	1.8	4.3	3,073	▲ 5.8	9,519	7.6	3,008	▲ 4.0	9,205	7.4
9月	1,616	3.3	3.3	4,346	2.8	2.2	4.8	3,065	▲ 0.2	8,595	8.0	2,804	▲ 8.0	8,545	1.0
10月	1,818	3.1	3.1	4,678	2.9	2.3	4.9	2,733	▲ 0.0	8,713	4.5	3,144	▲ 2.8	8,910	7.0
11月	1,751	0.3	0.3	4,575	0.8	0.3	3.0	2,832	▲ 3.2	8,514	9.6	2,901	▲ 6.3	8,568	6.3
12月	2,214	0.6	0.6	5,854	2.4	2.0	4.1	4,074	2.5	10,052	11.1	3,742	▲ 2.4	9,308	3.8
5年 1月	1,791	3.9	4.3	4,719	4.1	3.6	5.9	3,309	▲ 4.2	8,701	7.5	2,646	▲ 6.9	8,541	4.0
2月	1,512	2.4	3.6	4,074	3.3	3.2	5.2	2,841	▲ 3.0	7,932	4.3	2,551	▲ 4.2	7,906	6.5
3月	1,732	0.4	1.7	4,587	1.6	1.8	3.6	3,535	▲ 8.4	9,227	6.0	3,095	▲ 0.5	8,955	5.7
4月R	1,660	1.3	2.6	4,429	2.8	3.0	5.2	2,536	▲ 8.1	9,170	9.5	3,358	▲ 2.2	8,717	4.7
5月P	1,728	0.5	1.8	4,621	1.4	1.8	3.7	2,652	▲ 9.9	9,191	6.5	3,315	▲ 5.0	8,988	5.0

※ Pは速報値、Rは確報値。

※ 単位未満は四捨五入。前年同期比は、一部補正を行い計算しているため、必ずしも表中の前年販売額との比較にはなっていない。

※ 前年同月比（既存店）とは、調査月において、当月と前年同月とともに継続して存在する店舗での伸び率である。

※ この公表数値は翌年の年間補正により修正される場合がある。

○ 資料出所：四国経済産業局、経済産業省

	新車新規登録台数（乗用車）							新車届出台数（軽乗用車）			
	愛媛県						四国	全国	愛媛県		
	台数 (台)	前年比 (%)	普通車・小型車別内訳				前年比 (%)	前年比 (%)	台数 (台)	前年比 (%)	
			普通車 (台)	前年比 (%)	小型車 (台)	前年比 (%)					
30年合計	25,273	▲ 1.9	13,266	4.5	12,007	▲ 8.1	▲ 2.0	▲ 1.6	20,171	7.8	
元年合計	24,664	▲ 2.1	13,416	2.3	11,248	▲ 6.6	▲ 4.1	▲ 2.5	20,133	▲ 0.2	
2年合計	22,793	▲ 7.6	11,870	▲ 11.5	10,923	▲ 2.9	0.8	▲ 12.2	18,006	▲ 10.6	
3年合計	20,875	▲ 8.4	12,171	12.6	8,704	▲ 20.3	▲ 6.5	▲ 3.2	18,026	1.1	
4年合計	19,802	▲ 5.1	11,844	▲ 2.7	7,958	▲ 8.6	▲ 14.6	▲ 7.4	15,856	▲ 12.0	
4年 5月	1,234	▲ 15.2	720	▲ 18.2	514	▲ 10.6	▲ 13.2	▲ 17.8	983	▲ 18.0	
6月	1,398	▲ 16.8	861	▲ 18.8	537	▲ 13.4	▲ 12.9	▲ 14.3	1,289	3.6	
7月	1,751	2.2	1,121	16.4	630	▲ 16.1	▲ 5.4	▲ 12.2	1,371	8.6	
8月	1,336	▲ 18.0	801	▲ 12.3	535	▲ 25.4	▲ 15.7	▲ 12.1	1,033	▲ 1.6	
9月	1,859	34.9	1,131	35.8	728	33.6	31.3	24.7	1,440	26.1	
10月	1,727	35.5	1,013	38.2	714	31.7	28.9	23.6	1,318	32.6	
11月	1,758	4.4	1,069	13.6	689	▲ 7.3	▲ 1.1	2.2	1,434	3.2	
12月	1,682	▲ 3.8	1,048	0.7	634	▲ 10.3	▲ 6.9	▲ 5.5	1,376	18.9	
5年 1月	1,959	13.7	1,232	27.1	727	▲ 3.6	11.3	11.2	1,522	26.8	
2月	2,108	28.6	1,344	47.5	764	4.9	32.1	28.1	1,517	12.0	
3月	2,890	22.8	1,824	29.4	1,066	12.9	20.7	16.0	1,871	5.6	
4月	1,894	41.2	1,229	55.6	665	20.7	27.9	25.8	1,331	3.6	
5月	1,764	42.9	1,159	61.0	605	17.7	33.4	31.8	1,139	15.9	

○ 資料出所：四国運輸局、（一社）日本自動車販売協会連合会

	住 宅 着 工 状 況										
	新 設 住 宅 着 工 戸 数			新 設 住 宅 利 用 関 係 別 内 訳 (愛 媛 県)							
	愛 媛 県		全 国	持 家		賃 家		給 与 住 宅		分 譲 住 宅	
	戸 数 (戸)	前 年 比 (%)	前 年 比 (%)	戸 数 (戸)	前 年 比 (%)	戸 数 (戸)	前 年 比 (%)	戸 数 (戸)	前 年 比 (%)	戸 数 (戸)	前 年 比 (%)
30年合計	7,178	▲ 6.7	▲ 2.3	3,687	1.1	2,644	▲ 13.7	49	58.1	798	▲ 16.4
元 年 合 計	7,756	10.3	▲ 3.6	3,888	5.5	2,591	10.5	6	▲ 30.6	1,271	71.8
2 年 合 計	8,049	1.0	▲ 9.9	3,413	▲ 12.2	3,183	22.8	404	6733.3	1,049	▲ 17.5
3 年 合 計	8,069	0.2	5.0	3,688	8.1	3,130	▲ 1.7	117	▲ 71.0	1,134	8.1
4 年 合 計	6,843	▲ 15.2	0.4	3,257	▲ 11.7	2,386	▲ 23.8	47	▲ 59.8	1,153	1.7
4 年 5 月	623	▲ 3.0	▲ 4.3	236	▲ 31.0	278	85.3	2	▲ 87.5	107	▲ 20.1
6 月	778	▲ 10.4	▲ 2.2	317	▲ 14.6	308	▲ 23.0	0	0.0	153	57.7
7 月	486	▲ 24.4	▲ 5.4	260	▲ 17.5	139	▲ 47.1	0	▲ 100.0	87	45.0
8 月	615	▲ 21.3	4.6	306	▲ 5.0	230	▲ 19.3	15	▲ 54.5	64	▲ 54.6
9 月	661	▲ 35.5	1.0	275	▲ 20.3	252	▲ 51.5	1	▲ 98.3	133	33.0
10 月	630	▲ 9.5	▲ 1.8	295	▲ 17.4	227	▲ 19.8	11	1,000.0	97	76.4
11 月	454	▲ 37.4	▲ 1.4	254	▲ 21.1	132	▲ 40.5	15	-	53	▲ 70.7
12 月	539	7.4	▲ 1.7	302	19.8	126	▲ 32.6	1	-	110	74.6
5 年 1 月	410	16.5	6.6	288	41.9	76	▲ 23.2	1	-	45	▲ 10.0
2 月	504	13.5	▲ 0.3	229	▲ 13.3	177	59.5	1	-	97	40.6
3 月	429	▲ 21.4	▲ 3.2	234	▲ 13.0	129	▲ 39.7	0	▲ 100.0	66	8.2
4 月	488	▲ 31.7	▲ 11.9	256	▲ 7.2	166	▲ 38.5	2	-	64	▲ 62.1
5 月	486	▲ 22.0	3.5	228	▲ 3.4	156	▲ 43.9	1	▲ 50.0	101	▲ 5.6

○ 資料出所: 国土交通省

	公 共 工 事 動 向 (工事保証分)							
	公 共 工 事 請 負 件 数				公 共 工 事 請 負 金 額			
	愛 媛 県		四 国	全 国	愛 媛 県		四 国	全 国
	件 数 (件)	前 年 比 (%)	前 年 比 (%)	前 年 比 (%)	請 負 金 額 (百万円)	前 年 比 (%)	前 年 比 (%)	前 年 比 (%)
30年度合計	5,819	8.1	5.9	2.0	153,832	16.0	0.7	1.1
元 年 度 合 計	5,805	▲ 0.2	3.0	1.1	184,910	20.2	11.6	6.8
2 年 度 合 計	5,197	▲ 10.5	▲ 3.5	▲ 2.5	175,957	▲ 4.8	▲ 0.3	2.3
3 年 度 合 計	4,837	▲ 6.9	▲ 8.1	▲ 5.2	164,868	▲ 6.3	▲ 3.3	▲ 8.6
4 年 度 合 計	4,861	0.5	▲ 3.0	▲ 3.2	176,849	7.3	▲ 2.1	▲ 0.4
4 年 6 月	450	▲ 3.0	▲ 9.0	▲ 4.4	14,493	▲ 19.4	▲ 21.2	0.1
7 月	462	▲ 4.0	4.8	▲ 3.6	16,393	22.4	3.9	▲ 7.0
8 月	526	12.4	2.7	3.3	16,369	▲ 0.3	▲ 1.7	▲ 0.1
9 月	638	▲ 2.9	▲ 2.4	▲ 1.9	20,766	▲ 1.5	▲ 6.8	2.4
10 月	333	▲ 3.2	▲ 11.9	▲ 8.9	10,136	▲ 15.0	▲ 15.6	▲ 1.9
11 月	337	▲ 5.1	▲ 4.2	▲ 4.8	8,346	12.2	14.1	▲ 7.6
12 月	275	▲ 11.0	▲ 5.8	▲ 5.8	6,470	▲ 38.5	▲ 15.9	▲ 8.4
5 年 1 月	195	▲ 12.2	4.3	▲ 0.9	5,794	13.3	▲ 8.0	▲ 2.3
2 月	479	60.7	38.8	12.1	13,335	57.4	71.0	52.2
3 月	585	15.2	▲ 2.2	▲ 0.4	28,962	46.2	15.0	5.5
4 月	246	▲ 34.0	▲ 14.1	0.3	17,334	▲ 34.0	▲ 5.0	1.9
5 月	210	1.0	12.1	4.0	10,726	12.6	21.8	11.8
6 月	462	2.7	4.6	3.7	15,440	6.5	5.1	9.9

○ 資料出所: 西日本建設業保証(株)

	輸 出 入 状 況							
	輸 出				輸 入			
	愛 媛 県		四 国	全 国	愛 媛 県		四 国	全 国
	金 額 (百万円)	前年比 (%)	前年比 (%)	前年比 (%)	金 額 (百万円)	前年比 (%)	前年比 (%)	前年比 (%)
30年合計	678,789	7.2	12.7	4.1	1,023,155	12.7	11.7	9.7
元年合計	692,151	2.0	3.4	▲ 5.6	961,923	▲ 6.2	▲ 4.8	▲ 4.3
2年合計	612,816	▲ 11.4	▲ 15.4	▲ 11.1	805,873	▲ 16.1	▲ 17.7	▲ 13.8
3年合計	654,807	7.0	10.6	21.5	1,068,433	27.0	27.2	24.3
4年合計	834,180	27.4	28.3	18.2	1,595,721	45.4	56.2	39.2
4年 5月	54,260	▲ 6.9	19.3	15.8	116,191	36.3	72.7	48.5
6月	57,542	3.3	50.0	19.2	90,534	5.8	27.2	45.6
7月	115,935	79.6	68.1	19.0	99,301	9.5	36.8	46.9
8月	50,824	▲ 12.8	▲ 15.3	22.0	163,526	73.3	73.8	49.3
9月	72,794	40.1	83.9	28.9	174,501	72.7	64.7	45.8
10月	73,799	28.8	9.6	25.3	154,194	67.0	96.8	53.6
11月	85,625	58.8	52.3	20.0	155,300	72.5	70.0	30.3
12月	58,669	27.7	▲ 0.3	11.5	156,066	41.2	40.2	20.8
5年 1月	51,100	▲ 20.0	▲ 13.3	3.5	134,888	13.2	17.1	17.6
2月	64,478	14.4	▲ 12.0	6.5	118,647	2.4	11.1	8.5
3月	72,956	▲ 17.8	▲ 18.5	4.3	136,765	0.2	0.2	7.4
4月	69,888	25.4	23.2	2.6	125,955	9.9	9.0	▲ 2.3
5月	54,822	1.0	▲ 19.9	0.6	143,544	23.5	▲ 3.2	▲ 9.9

※この公表数値は、速報公表後の確報、確々報、確定の公表により修正される場合がある。

○ 資料出所：輸出入状況…神戸税関

	鉱 工 業 生 産 指 数 (愛媛、四国：平成27年基準 全国：令和2年基準 季節調整済)									
	愛 媛 県							四 国	全 国	
	全 業 種	前年比 (%)	汎用・生産用 機械	化 学	パルプ・紙	織 維	食 料 品	前年比 (%)	全 業 種	前年比 (%)
30年平均	99.0	▲ 3.0	119.9	101.0	99.8	94.8	99.9	▲ 0.4	114.6	-
元年平均	99.9	0.9	122.8	95.9	96.4	101.7	100.4	▲ 0.5	111.6	▲ 2.6
2年平均	94.2	▲ 5.7	143.8	88.1	90.3	85.4	95.4	▲ 8.3	100.0	▲ 10.4
3年平均	94.7	0.5	111.9	93.3	95.5	90.6	100.6	4.4	105.4	5.4
4年平均	95.7	1.1	146.7	88.4	93.6	95.6	103.8	▲ 1.8	105.3	▲ 0.1
4年 5月	97.4	▲ 4.8	151.5	90.0	94.5	92.8	105.1	▲ 2.1	100.7	▲ 2.7
6月	97.4	7.1	148.7	91.3	95.6	96.5	105.1	▲ 3.8	105.7	▲ 3.0
7月	93.6	▲ 7.0	144.8	86.0	94.8	95.0	102.5	▲ 3.1	106.3	▲ 1.8
8月	98.1	5.7	161.0	87.9	93.8	100.1	101.1	4.7	107.8	5.7
9月	95.8	5.5	136.6	87.3	92.8	93.1	103.6	▲ 2.2	107.3	8.7
10月	95.5	0.0	140.0	88.3	94.2	99.2	103.4	▲ 0.5	105.5	3.1
11月	92.6	▲ 6.3	124.7	85.3	86.2	80.0	99.9	▲ 4.6	105.5	▲ 1.4
12月	95.8	1.6	166.1	80.9	91.1	94.1	101.2	▲ 4.0	104.9	▲ 2.2
5年 1月	87.9	▲ 6.5	143.8	80.7	90.1	94.7	85.9	▲ 8.9	100.8	▲ 2.8
2月	92.8	▲ 0.7	138.4	74.0	91.4	93.3	106.9	▲ 2.6	104.5	▲ 0.6
3月	87.5	▲ 12.2	149.3	64.5	90.3	90.5	103.8	▲ 4.3	104.8	▲ 0.8
4月R	90.4	▲ 6.1	140.8	88.9	89.5	87.9	92.5	▲ 5.2	105.5	▲ 0.7
5月P	92.1	▲ 4.8	151.2	85.1	88.1	85.6	92.6	▲ 0.6	103.8	4.7

※ Pは速報値。前年比は、原指数による比率。

※ 基準改定(令和2年基準)を行ったため、全国(平成30年1月以降)の指数が改訂されている。

※ 年間補正を行ったため、愛媛の令和4年1月以降の指数が改訂されている。

○ 資料出所：県企画統計課、四国経済産業局、経済産業省

	有 効 求 人 倍 率													
	愛 媛 県			四国中央	新居浜	西 条	今 治	松 山	大 洲	八幡浜	宇和島	全 国		
	倍 率		前年差	倍 率	倍 率	倍 率	倍 率	倍 率	倍 率	倍 率	倍 率	倍 率	倍 率	前年差
	(季節調整値)	(原 数 値)	(ポイント)											
29年度平均	—	1.55	0.13	1.77	1.72	1.74	1.48	1.48	1.40	1.47	1.48	1.54	0.15	
30年度平均	—	1.63	0.08	1.89	2.03	1.66	1.70	1.57	1.36	1.61	1.59	1.62	0.08	
元年度平均	—	1.60	▲0.03	1.72	1.99	1.53	1.67	1.55	1.43	1.54	1.65	1.55	▲0.07	
2年度平均	—	1.26	▲0.34	1.37	1.71	1.18	1.21	1.19	1.24	1.34	1.40	1.10	▲0.45	
3年度平均	—	1.31	0.06	1.51	1.65	1.29	1.27	1.24	1.43	1.30	1.54	1.16	0.06	
4年度平均	—	1.44	0.13	1.59	1.85	1.42	1.40	1.37	1.52	1.44	1.64	1.31	0.15	
4年 6月	1.43	1.34	0.13	1.48	1.80	1.38	1.26	1.26	1.35	1.16	1.54	1.27	0.13	
7月	1.44	1.38	0.14	1.60	1.79	1.42	1.33	1.31	1.50	1.26	1.44	1.29	0.15	
8月	1.45	1.42	0.16	1.59	1.85	1.46	1.34	1.36	1.55	1.35	1.44	1.32	0.17	
9月	1.46	1.43	0.17	1.45	1.88	1.50	1.36	1.36	1.44	1.60	1.51	1.34	0.18	
10月	1.48	1.49	0.18	1.51	1.96	1.45	1.43	1.41	1.54	1.68	1.57	1.35	0.19	
11月	1.47	1.55	0.15	1.57	2.03	1.49	1.46	1.44	1.65	1.73	1.93	1.35	0.19	
12月	1.48	1.61	0.13	1.67	2.09	1.51	1.52	1.51	1.64	1.70	2.07	1.35	0.19	
5年 1月	1.47	1.59	0.13	1.71	1.91	1.56	1.57	1.51	1.57	1.55	1.88	1.35	0.17	
2月	1.44	1.52	0.08	1.69	1.87	1.38	1.56	1.45	1.48	1.51	1.76	1.34	0.13	
3月	1.41	1.45	0.06	1.54	1.75	1.20	1.45	1.41	1.51	1.30	1.63	1.32	0.11	
4月	1.38	1.30	▲0.01	1.33	1.59	1.05	1.27	1.28	1.51	1.19	1.37	1.32	0.07	
5月	1.39	1.28	▲0.02	1.34	1.56	1.17	1.29	1.26	1.38	1.09	1.29	1.31	▲0.01	
6月	1.37	1.28	▲0.06	1.36	1.61	1.25	1.33	1.22	1.34	1.09	1.33	—	—	

※ 新規学卒を除き、パートタイムを含む。各公共職業安定所別の数値は実数値。なお、前年差は、原数値により算出。

○ 資料出所：愛媛労働局、厚生労働省

	常用労働者の1人平均 月間所定外労働時間（製造業）				常用労働者数				常用労働者の1人平均 月間現金給与総額			
	愛 媛 県		全 国		愛 媛 県		全 国		愛 媛 県		全 国	
	時 間 (h)	前年比 (%)	時 間 (h)	前年比 (%)	労働者数 (人)	前年比 (%)	労働者数 (千人)	前年比 (%)	金 額 (円)	前年比 (%)	金 額 (円)	前年比 (%)
30年平均	14.2	2.2	16.4	1.5	449,830	1.7	49,807	1.1	273,598	▲1.9	323,553	1.4
元年平均	14.3	0.7	15.0	▲8.6	456,224	1.4	50,786	2.0	268,857	▲1.7	322,612	▲0.3
2年平均	10.9	▲23.8	11.9	▲20.7	452,785	▲0.8	51,298	1.0	273,827	1.8	318,387	▲1.2
3年平均	12.7	16.5	13.6	14.1	445,356	▲1.6	51,893	1.2	278,851	1.8	319,461	0.3
4年平均	11.9	▲6.4	14.4	6.2	459,871	3.3	51,342	0.9	284,357	2.0	325,817	2.0
4年 5月	11.4	▲4.5	12.9	3.6	463,703	2.9	51,273	0.7	238,686	▲0.1	277,026	1.0
6月	11.9	▲3.5	13.9	4.1	464,396	2.7	51,515	1.1	406,252	4.1	451,763	2.0
7月	11.3	▲15.3	14.5	0.3	461,169	0.7	51,645	1.1	320,927	1.2	376,028	1.3
8月	9.7	▲12.1	13.7	2.6	457,356	0.3	51,600	1.1	246,745	4.8	279,346	1.7
9月	11.2	▲12.7	14.5	9.3	462,951	1.8	51,596	1.2	243,243	4.3	276,113	2.2
10月	11.8	▲12.2	14.9	10.8	461,885	1.7	51,668	1.1	246,797	4.4	275,195	1.4
11月	12.9	▲12.6	15.1	4.5	452,111	0.4	51,723	1.1	254,261	4.7	288,071	1.9
12月	11.7	▲22.2	14.9	0.3	452,613	0.5	51,813	1.2	493,303	▲1.7	567,916	4.1
5年 1月	10.4	▲7.2	13.0	▲4.5	460,582	▲0.6	51,704	1.6	245,234	3.6	276,984	0.8
2月	10.3	▲24.8	14.2	▲4.7	459,451	▲0.0	51,636	1.8	244,918	4.9	271,143	0.8
3月	9.9	▲25.6	14.3	▲5.3	460,831	0.9	51,404	1.7	254,472	3.0	292,546	1.3
4月	9.9	▲21.5	14.0	▲6.1	464,134	0.2	52,017	1.8	250,151	2.2	284,595	0.8
5月	9.5	▲16.6	12.6	▲2.3	465,470	0.3	52,211	1.8	247,452	3.7	284,998	2.9

※ 前年比は、令和2年を100とした指数を用いて算出しており、単純に一致しない。

※ 令和5年1月に30人以上事業所の抽出替えが行われた。令和5年1月以降の数値は新指定事業所の調査結果。

※ 全国の数値は確報値。

○ 資料出所：県企画統計課、厚生労働省

	企 業 倒 産 状 況					
	愛 媛 県			全 国		
	件 数 A (件)	負 債 総 額 B (百万円)	1件当たりの金額 B/A (百万円)	件 数 C (件)	負 債 総 額 D (百万円)	1件当たりの金額 D/C (百万円)
30年合計	44	8,266	188	8,235	1,485,469	180
元年合計	48	9,511	198	8,384	1,423,788	170
2年合計	40	8,712	218	7,773	1,220,046	157
3年合計	46	14,002	304	6,030	1,150,703	191
4年合計	37	4,870	132	6,428	2,331,443	363
4年 6月	1	284	284	546	1,232,583	2,257
7月	4	572	143	494	84,570	171
8月	1	80	80	492	111,428	226
9月	3	686	229	599	144,871	242
10月	3	352	117	596	86,995	146
11月	1	117	117	581	115,589	199
12月	6	727	121	606	79,172	131
5年 1月	2	229	115	570	56,524	99
2月	2	110	55	577	96,580	167
3月	3	357	119	809	147,434	182
4月	3	118	39	610	203,861	334
5月	3	390	130	706	278,734	395
6月	8	254	32	770	150,947	196

※ 負債額1,000万円以上の倒産。

○ 資料出所: (株)東京商工リサーチ

	消 費 者 物 価 指 数								
	松 山 市			四 国			全 国		
	指 数	前 月 比 (%)	前 年 比 (%)	指 数	前 月 比 (%)	前 年 比 (%)	指 数	前 月 比 (%)	前 年 比 (%)
30年平均	101.1	-	0.8	101.6	-	1.0	101.3	-	1.0
元年平均	101.3	-	0.3	102.1	-	0.4	101.8	-	0.5
2年平均	101.1	-	▲ 0.2	101.8	-	▲ 0.3	101.8	-	0.0
3年平均	100.2	-	▲ 0.8	100.7	-	▲ 1.1	100.8	-	▲ 1.0
4年平均	101.5	-	2.1	101.6	-	2.0	102.3	-	2.5
4年 5月	100.9	0.4	1.7	101.1	0.1	2.0	101.8	0.3	2.5
4年 6月	101.5	0.5	2.2	101.2	0.1	1.9	101.8	0.0	2.4
7月	101.8	0.3	2.5	101.7	0.5	2.2	102.3	0.5	2.6
8月	102.0	0.2	2.9	101.9	0.3	2.5	102.7	0.4	3.0
9月	102.5	0.5	2.8	102.3	0.4	2.4	103.1	0.4	3.0
10月	102.7	0.2	3.1	102.9	0.5	3.2	103.7	0.6	3.7
11月	102.9	0.2	3.3	103.1	0.2	3.3	103.9	0.2	3.8
12月	102.9	0.0	3.2	103.0	▲ 0.1	3.3	104.1	0.2	4.0
5年 1月	103.5	0.6	3.7	103.4	0.4	3.3	104.7	0.5	4.3
2月	102.7	▲ 0.7	2.3	102.6	▲ 0.8	2.2	104.0	▲ 0.6	3.3
3月	103.1	0.4	2.6	103.0	0.4	2.3	104.4	0.4	3.2
4月	103.7	0.6	3.1	103.5	0.5	2.5	105.1	0.6	3.5
5月	104.5	0.8	3.5	104.0	0.5	2.9	105.1	0.1	3.2

※ 令和3年8月(7月分)から指数の基準時が平成27年から令和2年に改定

○ 資料出所: 県企画統計課、総務省