

ICT活用による新たな地域モビリティ

天塩町-稚内 間「相乗り交通」プロジェクト

北海道 天塩町

天塩町（てしおちょう）位置

人口3,100人の漁業と酪農の町
国内4位の長流「天塩川」河口に位置する
「天然しじみ」が特産
1955年（昭和30）人口1万人
→ 60年で1/3に減少（少子高齢化）

天塩 ⇒ 稚内
片道 約70km



町民の生活圏は、70km離れた「稚内」

総合病院

買い物

官公庁

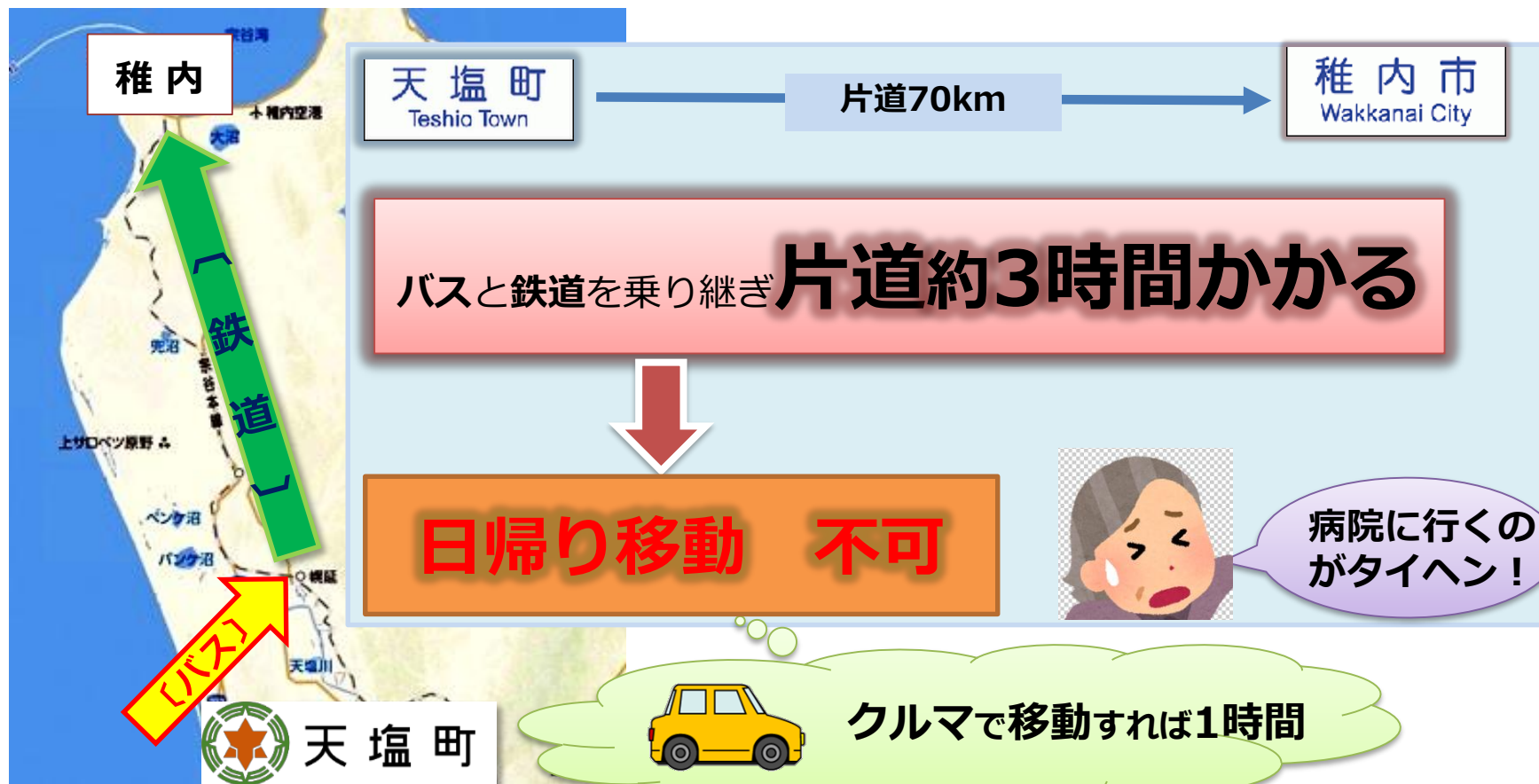
ラーメン1杯でも行く！

日常的に「クルマ」で移動している！



片道70kmって結構な距離！？

クルマを運転できない高齢者は移動が困難！

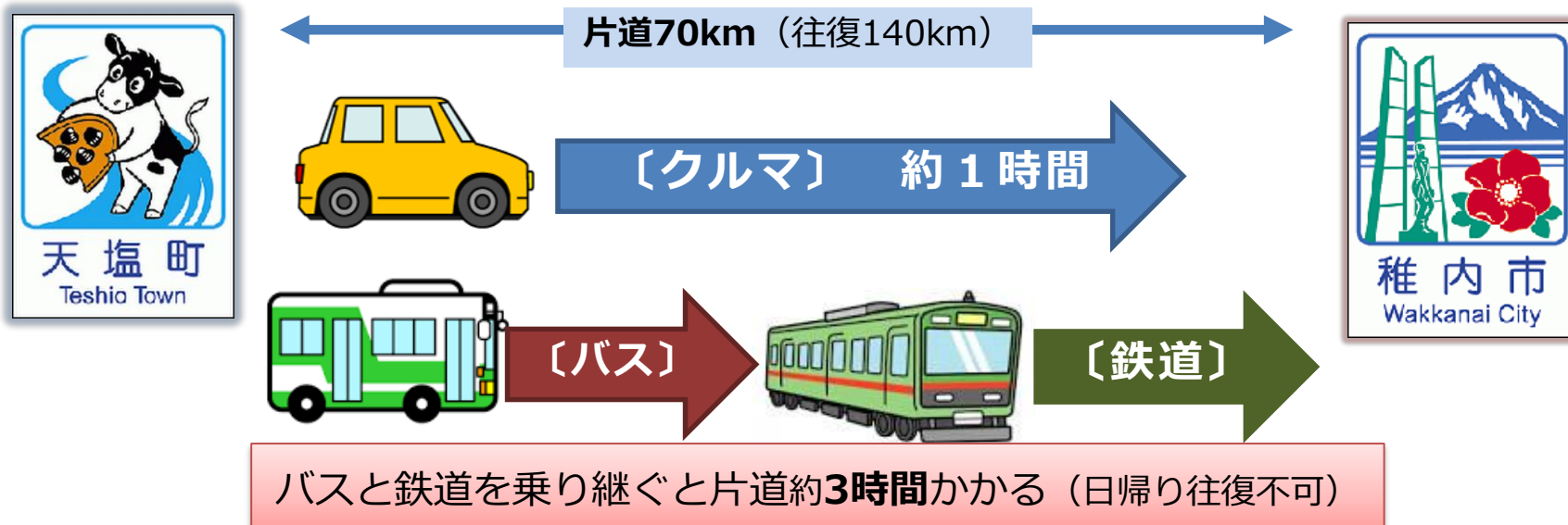


背景と課題（公共交通の実態）

※**直行する公共交通機関が無い**

町民の実際的な生活圏

⇒ 最も近い「総合病院」「商業施設」などは**70km離れた**「稚内市」



将来への不安：今は運転できるけど・・・
98%の町民：**「クルマ利用できないと困る！」**

課題解決の発想と視点

〔従来の発想〕

国・交通機関に陳情
⇒ 補助金で**路線の増設・存続**? or **直営**?

採算性?

持続性?

公的資金による路線の拡充や存続は現実的でない

従来と逆の発想

97%のクルマ:空席有り

ICT活用によるクルマの空席の
「見える化」

シェアリング・エコノミー（未利用資産の利活用）

ICT活用による「相乗り」

(株)notteco（ノッテコ）と提携（2017年1月）

国内最大級の相乗りマッチングサイト（現代版ヒッチハイク）

◇会員：約4.4万人

◇相乗りマッチング：3,000件/年



×



天塩町

中長距離ライドシェアによる課題解決



被災地でのライドシェア

ボランティアで現地に向かう皆さま、現地での移動手段を探している皆さま、現地から移動される皆さま、渋滞緩和や駐車場不足の緩和のために、ライドシェア（車の相乗り）をご利用ください。災害関連でご利用のライドシェア費用(*)をnottecoが負担いたします。

「相乗り」実証実験開始 2017.3～



住民説明会・登録会の実施



専用サイト、窓口の開設

ドライブ登録の仕方①

notteco

①基本行程

ダッシュボード右上より、ドライブ登録が出来ます。
天塩町民としてnottecoを利用する場合は
出発地を「天塩町」、目的地を「稚内市」
日程を「往復」にして、日拂りのドライブ情報を入力し、「次へ」をクリックしてください。
※出発時刻は同乗者のご自宅に迎えに行くことを考慮の上、余裕を持ってご入力ください

Copyright(C) notteco Co., Ltd. All Rights Reserved. 17

利用マニュアルの作成



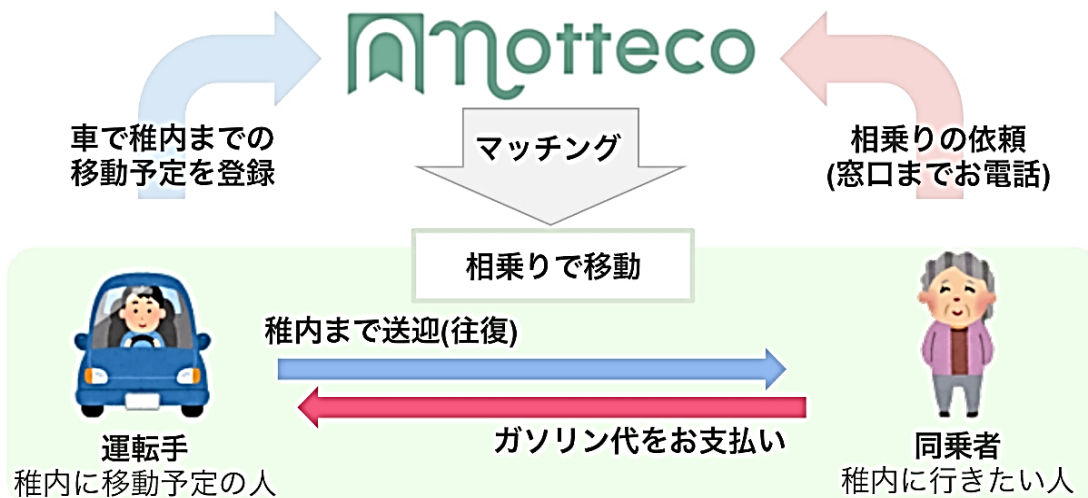
実証実験開始2017.3.12～

「相乗り」の仕組み

notteco（ノッテコ）による相乗りマッチングの仕組み

天塩町 → 稚内市のドライブ		稚内市 → 天塩町のドライブ	
2018-02-09 08:15:00 北海道天塩郡天塩町→北海道稚内市 稚内(平日)に仕事で通勤しています。	一人あたり 600 承認済/座席数 0/2	2018-02-08 17:00:00 北海道稚内市→北海道天塩郡天塩町 稚内(平日)に仕事で通勤しています。	一人あたり 300 承認済/座席数 1/2
とおる		とおる	
2018-02-16 08:00:00 北海道天塩郡天塩町→北海道稚内市 通院と買い物	一人あたり 300 承認済/座席数 2/2	2018-02-09 16:00:00 北海道稚内市→北海道天塩郡天塩町 稚内(平日)に仕事で通勤しています。	一人あたり 600 承認済/座席数 0/2
先生		とおる	
2018-02-16 08:00:00 北海道天塩郡天塩町→北海道稚内市 通院と買い物	一人あたり 400 承認済/座席数 2/2	2018-02-16 12:00:00 北海道稚内市→北海道天塩郡天塩町 通院と買い物	一人あたり 400 承認済/座席数 2/2
先生		先生	
2018-02-16 08:15:00 北海道天塩郡天塩町→北海道稚内市 稚内(平日)に仕事	一人あたり 300 承認済/座席数 2/2	2018-02-16 12:00:00 北海道稚内市→北海道天塩郡天塩町	一人あたり 300 承認済/座席数 2/2

可視化されたドライブ予定



【手順】

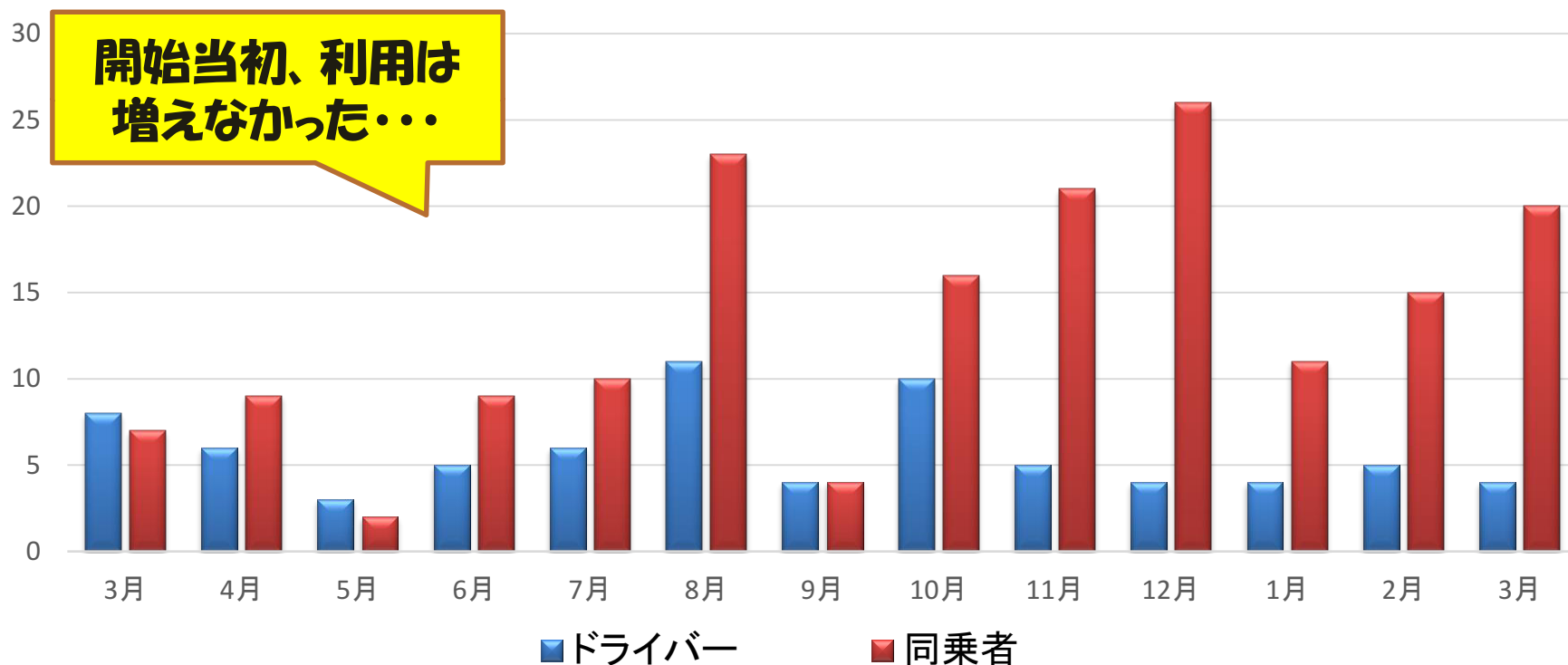
1. ドライバーがドライブ（移動）予定をアップ
2. 同乗希望者ドライブ予定から選択（電話での配車対応可）
3. 相乗りで移動（同乗者はドライバーに割り勘でガソリン代をお支払い・手数料無し）

【登録条件】

ドライバー：「70歳未満」「スマホ・インターネット利用者」「自動車任意保険」
同乗者利用：「18歳以上の町民」（電話マッチング対応可）

「相乗り」実証実験 実績

相乗り利用 実績推移 (2017.3～2018.3)



★町民ドライバー登録者31名

★町民同乗者登録者69名 ※2018.3.31現在

利用目的は「通院」が一番多い

同乗利用の8割は、高齢者

「相乗り」対策（各種取組み）

認知拡大・普及促進の各種取組み

〔相乗り交流会の開催〕



知らない人が運転する
クルマに乗るのは不安!?

〔相乗りツアーの実施〕

天塩～稚内 相乗り交通・認知拡大・普及促進プロジェクト

2017

日帰り 天塩町 × Motteco

2017年 8月3日(木)

利尻島 相乗りツアー

まだ利尻に行ったことのない町民の皆様、
この機会に行ってみませんか！



天塩～稚内 相乗り交通・認知拡大・普及促進プロジェクト

日帰り 天塩町 × Motteco

CINEMA 2017年 11月2日(木)

稚内に行って
映画を観る」相乗りツアー

東北の映画館「トリジョイ堂内」

もう〇年間、映画を観ていないという方、
この機会に行ってみませんか！

病院に行くのにしか使
えないの!?
⇒ 目的は問いません

〔相乗りレンタカー〕

天塩町 相乗り交通・普及認知促進プロジェクト

2017年

YANASE × Motteco × 天塩町

期間限定
9/11(月)～11/8(水)

貸出車「シボレー・キャブティバ」

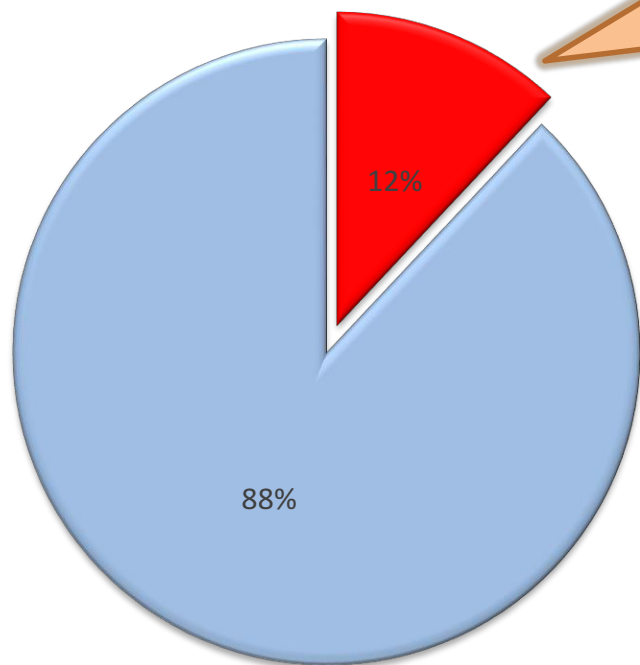
相乗り・レンタカー 無料

カーシェアリング・キャンペーン

自分のクルマに知らない人を
乗せたくない!?
⇒ 相乗り車両を無料貸し出し

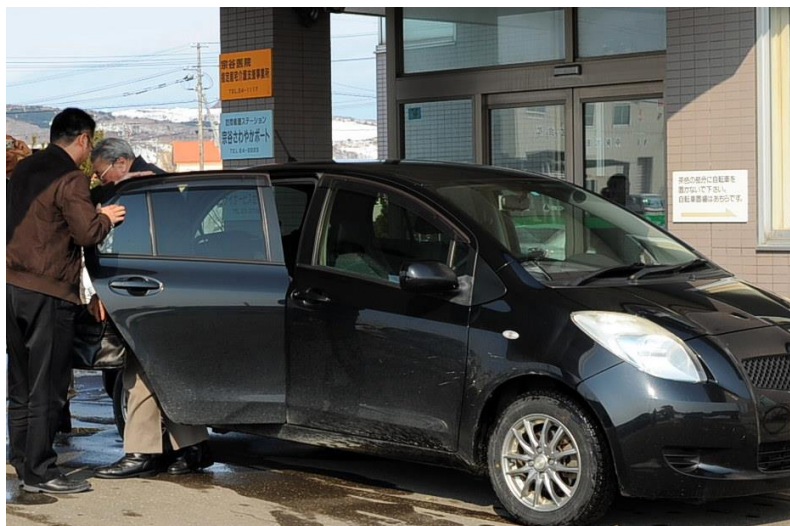
「相乗り」成果・利用人数

65歳以上町民による利用(割合)



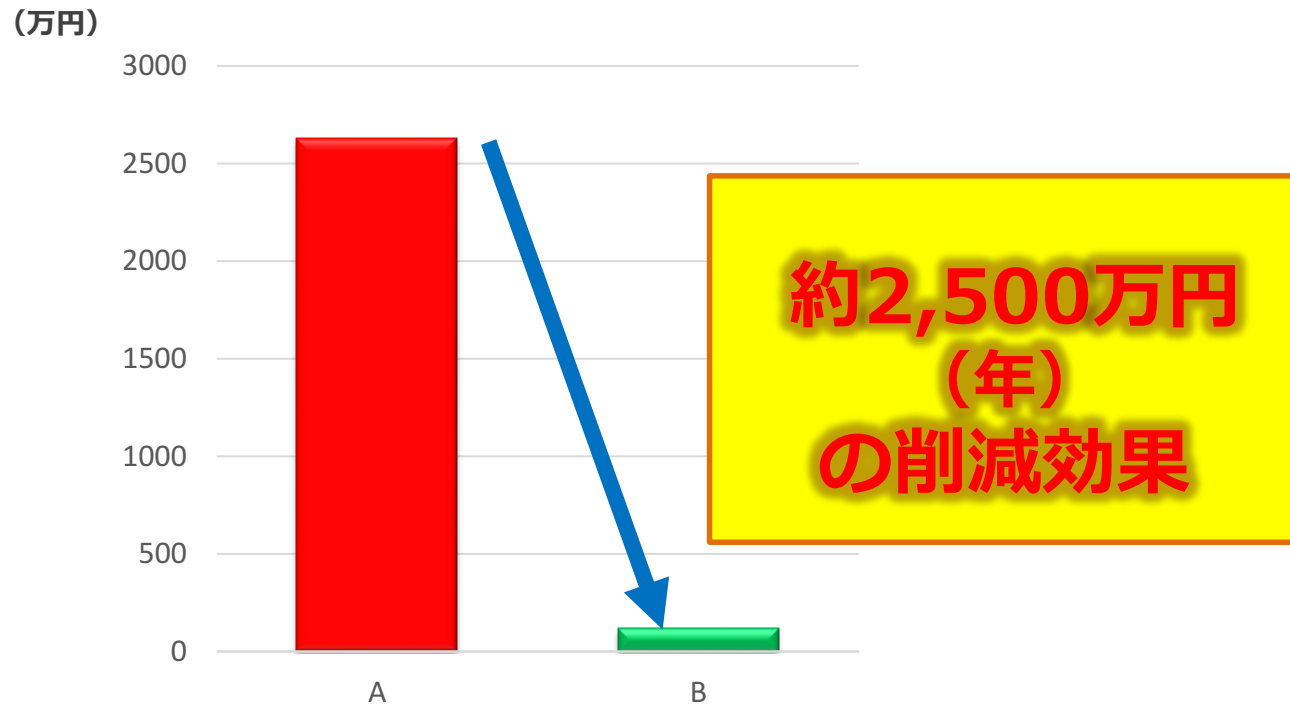
■ 利用者 ■ 未利用者

1年間で173名の同乗利用
町内高齢者(65歳以上)のうち
約12%が利用



「相乗り」成果・費用対効果（試算）

費用対効果の比較（試算）



(A)公共交通機関にて追加輸送した場合：約**2,626万円**／年（試算）

(B)notteco相乗り利用の費用：約**120万円**／年

「相乗り」成果 (外部)

〔メディア〕

◆新聞掲載31回、テレビ放送10回、出版媒体9回 ⇒ **約3億円の広告効果**

〔受賞〕

◆総務省ICT地域活性化大賞2017 **優秀賞** 「ICT活用による新たな地域モビリティ」

〔関係省庁〕

◆総務省「平成29年度・地方公共団体のシェアリングエコノミー活用に係るタスクフォース」構成団体

◆内閣府(IT推進室)政策会議「第8回シェアリングエコノミー検討会議」参加
「政府CIOポータルサイト」シェア・ニッポン100～未来へつなぐ地域の活力 掲載

◆環境省 平成30年度版「環境白書」 掲載 (シェアエコによる環境保全効果・先進事例)

◆シェアリング・シティ認定(全国15自治体・北海道では唯一の認定)

「相乗り」・課題

天塩～稚内間 相乗り実証実験からの課題と考察

少数のドライバー（2～3人）に過度に依存

参加ドライバー（ドライブ登録）が増えない理由として考えられるのは・・・

- ・ 1人以上の家族や知人と一緒に行く移動の場合、空席有りでも他人を乗せたくない
- ・ 稚内へクルマで行く際、**計画性の低い移動**（絶対的な移動車両数は多いが）
- ・ 万一事故が起きた場合、責任はドライバー個人の責任になる → **心理的負担**がある
- ・ ドライブの対価としての **インセンティブが低い**

→ **実費相当分（ガソリン代）のみ**（※）

（※）天塩～稚内 燃料代片道（1時間強）300円～900円（往復600円～1,800円）
クルマの燃費によって料金設定が異なります

「相乗り」 今後の展開

今後、目指していくこと

過疎地域の持続可能性：「相乗り」のように**「有形・無形の資産」**の活用度（生産性）を高めていく必要

かつて地域コミュニティにあった**「相互扶助」**を再考（再興）

「思いやりの地域インフラ再構築」で課題解決

「ヒト・モノ・カネ」の循環を創出し、地域内外での流動性を高めていくことを目指します。



天塩町は、一般社団法人シェアリングエコノミー協会シェアリングシティ制度による「シェアリングシティ」の認定を受けました。（平成29年11月8日）

（全国15自治体が認定。北海道の自治体では唯一。）

平成29年6月に発表された政府の新成長戦略「未来投資戦略2017」の中では、平成30年度内に30地域のシェアシティ登録を目標に掲げています。