

# 災害に対する心の備えと対策



## 条例第5条（非常災害対策）

- 非常災害に際して必要な施設防災計画の策定と掲示
- 関係機関への通報及び関係機関との連携体制の整備
- 避難、救出等訓練の実施
- 避難生活のための生活物資の備蓄等の対策

万全を期さなければならない

**明日、記録的な大雨で〇〇地区に  
大規模な土砂災害が発生します！**

**南海トラフ巨大地震が  
明日の朝10時に発生します！**

**今から何をしますか？**



# 変化する気候～災害

- 亜熱帯化する日本
- 1時間に50ミリ以上の激しい雨が降る回数が、40年前と比べて3割増しに！
- 1時間に80ミリ以上の猛烈な雨の降る回数は40年前と比べて2倍近くに！



# 過去の地震と特徴

● 1605年 慶長地震 M7.9

↓ 102年

南海・東南海・東海地震同時発生

● 1707年 宝永地震 M8.4 死者5,038人

↓ 147年

東海地震→(32時間後)南海地震

● 1854年 安政南海地震M8.4 死者2,658人 安政東海地震M8.4

↓ 92年

● 1946年 南海地震  
M8.0 死者1,330人

↓ 90年

● 1944年 東南海地震  
M7.9 死者1,252人

168年

↓ 77年

南海地震?

↓ 78年

東南海地震?

東海地震?

# 過去5年の主な激甚災害

- 2018年・・・平成30年7月豪雨（愛媛県含む）  
平成30年北海道胆振（いぶり）東部地震
- 2019年・・・台風19号、20号、21号による災害
- 2020年・・・梅雨前線（令和2年7月豪雨等）
- 2021年・・・前線による豪雨・台風第9号・第10号
- 2022年・・・3月16日、福島県における地震災害









# 「警戒レベル」と「とるべき行動」

警戒レベル	避難情報	住民がとるべき行動	情報発信源
警戒レベル <b>5</b>	緊急安全確保	命の危険 直ちに安全確保！	市町が発令
~~~~~ < 警戒レベル4までに危険な場所から必ず避難！ > ~~~~~			
警戒レベル <b>4</b>	避難指示	危険な場所から <b>全員</b> 避難	
警戒レベル <b>3</b>	高齢者等避難	危険な場所から <b>高齢者等</b> 避難	気象台が発表
警戒レベル <b>2</b>	大雨・洪水・高潮注意報	避難に備え、ハザードマップなどにより、 自らの避難行動を確認	
警戒レベル <b>1</b>	早期注意情報	防災気象情報などの最新情報に注意するなど、 災害への心構えを高める	

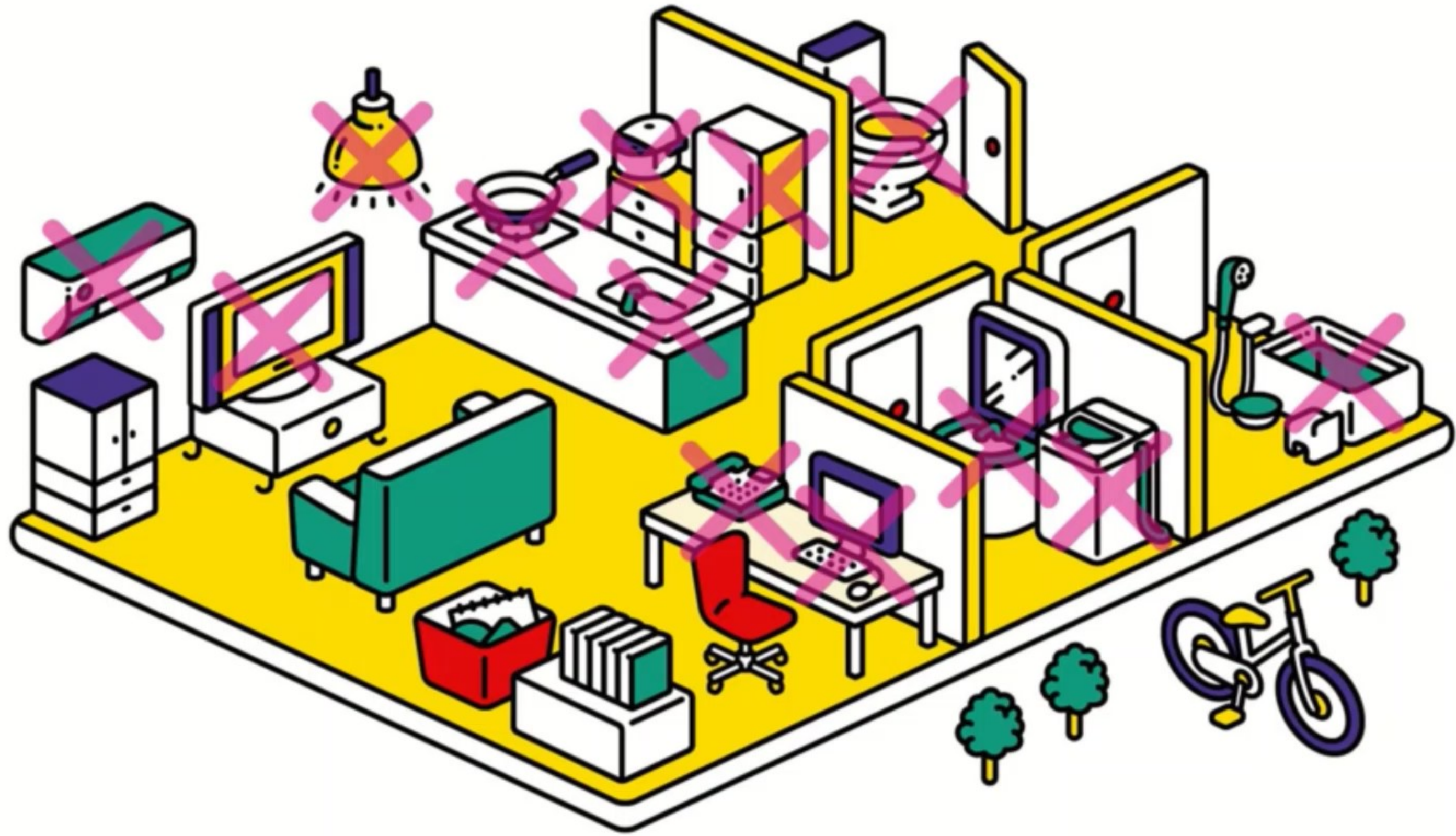
# 大災害に対する人の心理

- 正常性バイアス・同調性バイアス



怖いのはイヤ、安心したい、みんながやってるから……

大災害時には⇒ 防災のスイッチを入れること



もし地震で止まったら、  
つか 使えるようになるまで何日かかるの？  
なん にち

でん き  
**電気**  
むい か  
**6日**

でん わ  
**電話**  
か  
**14日**

ガス  
(都市ガス)  
にち  
**55日**

じょう すい どう  
**上水道**  
すい どう  
(水道など)  
にち  
**30日**

げ すい どう  
**下水道**  
(トイレなど)  
にち  
**30日**

# 備蓄物資について

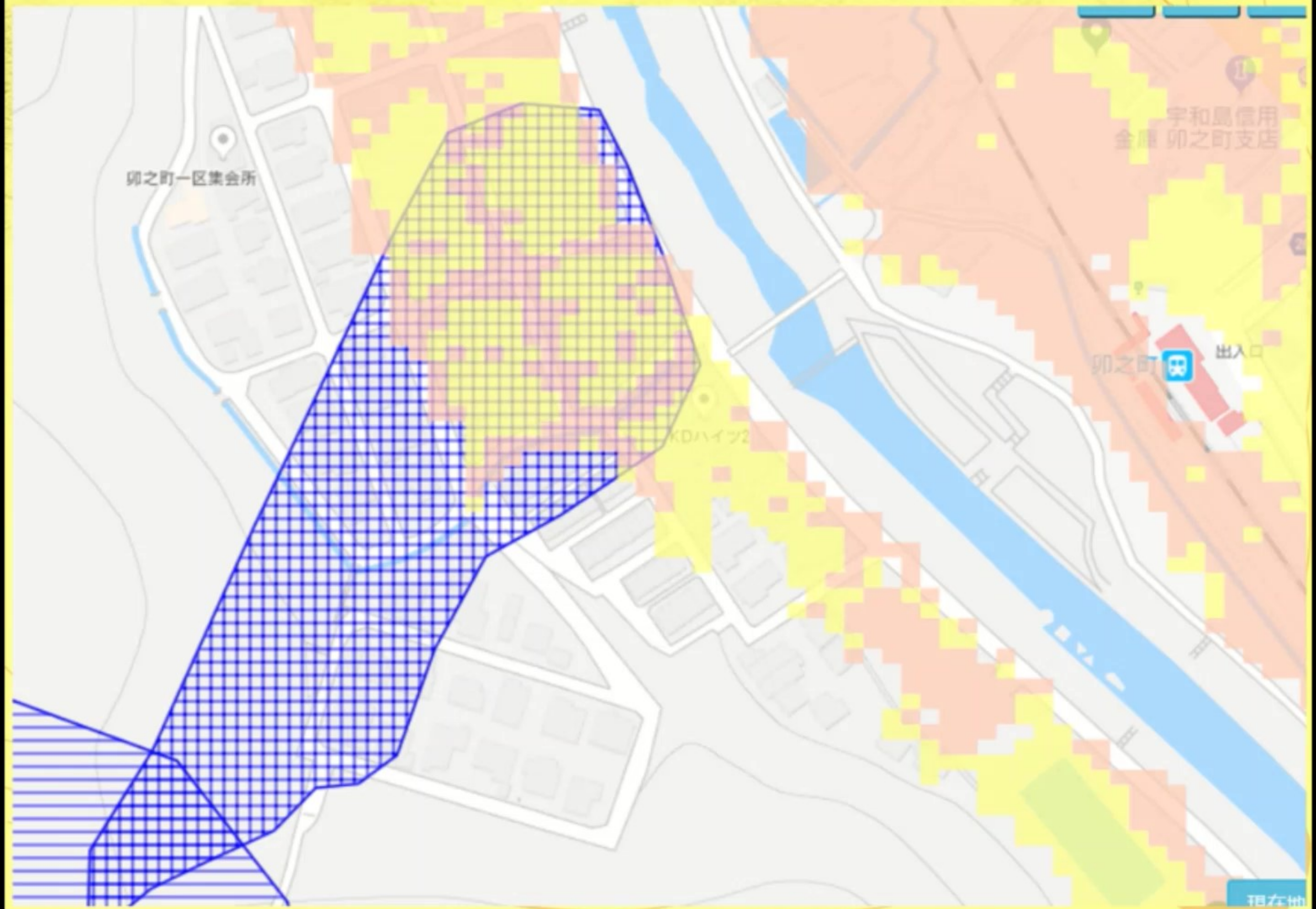


# トイレについて



# 施設の立地条件、周辺環境について





卵之町一区集会所

宇和島信用  
金庫 卵之町支店

卵之町 出入口

KDハイフ2

現在地





神嶺 (肱川、宇和川)



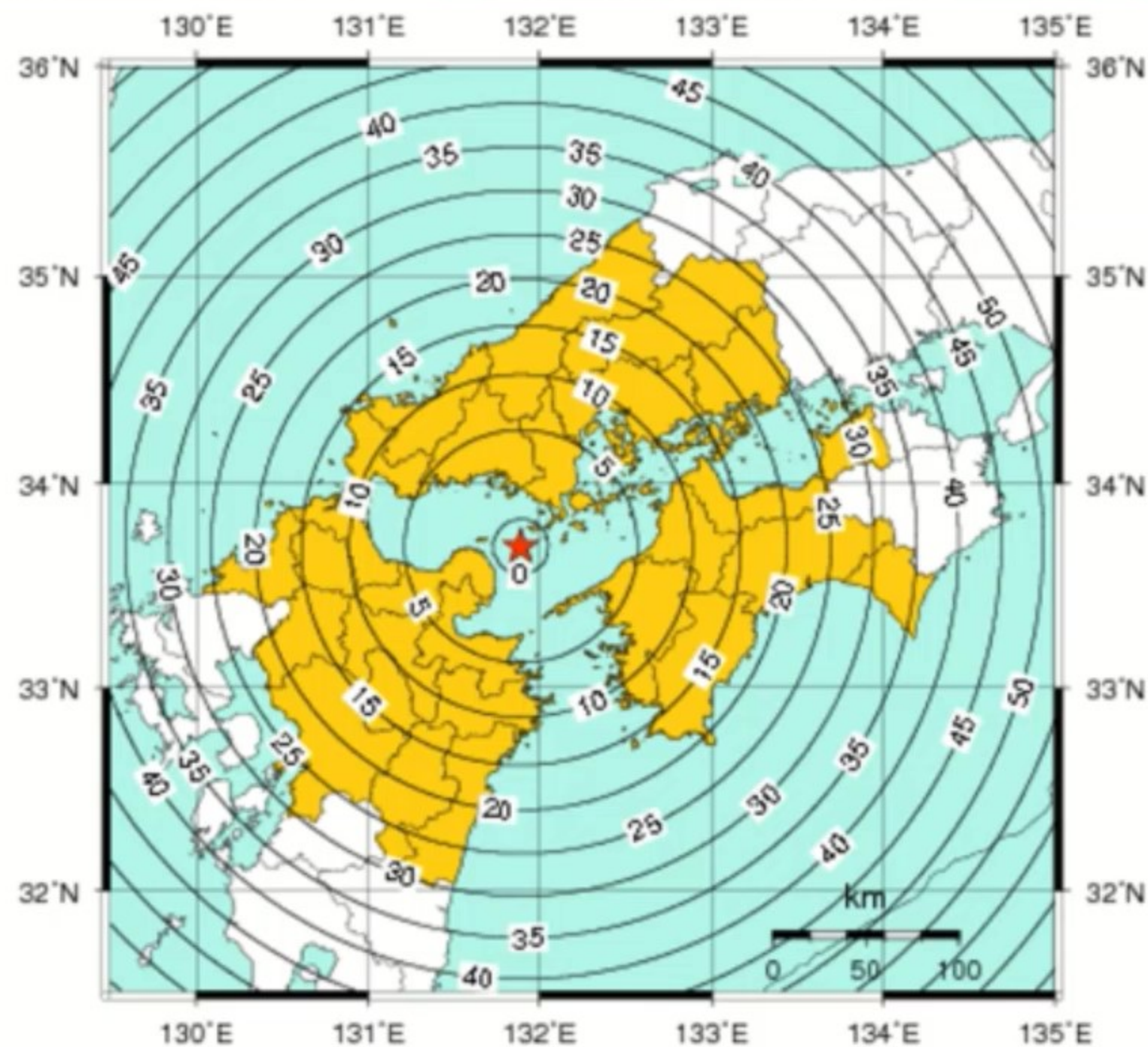
# 先のハザードマップの地区





# 情報の入手方法について



# 緊急地震速報について



 緊急地震速報(警報)を発表した地域  : 震源

ぜひ  
ご登録ください

(えひめ防災マスコットキャラクター)



# 愛媛県防災メール

「愛媛県防災メール」は、地震・津波、気象注意報、土砂災害警戒情報や、河川洪水予報、国民保護情報などの防災情報や、緊急のお知らせをお手持ちの携帯電話やパソコンに電子メールで配信するサービスです。  
どなたでもご登録いただけます。

※無料でご利用いただけますが、通信に要する費用(パケット料)は、ご利用される方の負担となります。

## ① 配信情報

### 地震情報

愛媛県内で地震による揺れがあった場合に、地震情報を配信します  
(県外の震度配信も可能)  
<選択利用>

### 津波情報

愛媛県沿岸に津波注意報・警報、大津波警報が発表された場合に配信します  
<選択利用>

### 警報・注意報

愛媛県内の市町に、大雨・洪水・暴風などの気象警報・注意報が発表された場合に配信します  
<選択利用>

### 土砂災害警戒情報

愛媛県内の市町に、土砂災害警戒情報が発表された場合に配信します  
<選択利用>

### 河川洪水予報

重信川・藍川に指定河川洪水予報が発表された場合に配信します  
<選択利用>

### 週間天気予報

愛媛県内の向こう1週間の天気予報を、週1回配信します  
(毎週水曜日、19時頃)  
<選択利用>

### 記録的短時間大雨情報

愛媛県内に記録的短時間大雨情報が発表された場合に配信します  
<選択利用>

### 電巻注意情報

愛媛県内に、電巻注意情報が発表された場合に配信します  
<選択利用>

### 国民保護情報

武力攻撃やテロ攻撃など国民保護に関する情報を必要な場合に配信します  
<選択利用>

### その他お知らせ

愛媛県から、防災に関するお知らせを随時配信します  
【必須利用】

# 非常災害対策計画の点検・見直し ガイドライン

- 施設の立地条件、周辺環境
- 災害発生時の組織体制
- 災害発生時の連絡体制、通信手段
- 災害に関する情報の入手方法
- 災害警戒体制の確立と避難開始時期及び判断基準
- 避難行動
- 物資の備蓄
- 避難訓練の実施、検証



# 見直しに関する留意点①

- シンプルで具体的な内容  
緊急時でも分かりやすく見やすいもの。
  - 関係機関連絡先
  - 職員参集基準
  - 役割分担表
  - 避難場所、避難所、避難経路





## 見直しに関する留意点②

- 職員全員で作成する  
非常時には全職員で対応する必要がある。  
作成にもできる限り多くの職員が参加する。
- 責任者、担当者、防災士などがリーダーとなり、全職員を巻き込んで作成する

## 見直しに関する留意点③

- 障がいの特性に応じた対策
  - 視覚・・・音声による情報伝達。避難誘導の支援者が必要
  - 聴覚・・・文字やイラストなど、視覚による情報伝達
  - 肢体・・・車椅子やストレッチャーを用意
  - 知的・・・精神的に不安にさせない対応
  - 精神・・・服用している薬の名前・量などを把握しておく

**想定外を想定して**



**想定外を想定内にする！**



これからの**防災対策**に期待します！

ご清聴ありがとうございました。

