

南予地域柑橘農業復興対策チーム 第20回会議 資料

(1) 園地復旧について

- ア 原形、改良復旧の取組及び営農再開状況 … 1
- イ 再編復旧の推進 …………… 2

(2) 営農支援策について

- ア 労働者確保対策 …………… 7
- イ 営農再開に向けた支援対策の取組み ……… 8

(3) 温州みかんの生産販売状況について …………… 9

1 園地復旧

(1) 原形、改良復旧の取組及び営農再開状況

R5年12月までに、142箇所（10.7ha）全ての復旧工事が完了

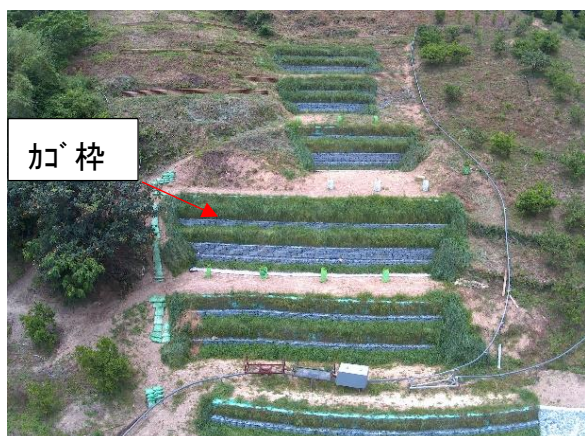
関係農家戸数	営農再開戸数	241戸／被災農家数241戸=100%
・R4まで	営農再開戸数	224戸(132箇所)
・R5.12月	営農再開戸数	17戸(10箇所)
被災園地面積	営農再開可能面積	10.7ha／10.7ha=100%
・R4まで	営農再開園地面積	10.0ha
・R5.12月	営農再開園地面積	0.7ha

(※営農再開農家戸数は、申請箇所当たりかつ土づくりのみの農家を含む)

<今後の取り組み>

- ・完成園地のうち、2月末現在で土づくりのみ（未植栽）の園地は0.5haあり、R6年春植栽の2年生苗は確保済み。
- ・植栽場所の地盤が固い箇所などは、穴掘り機の導入完了。
- ・これまでに復旧完了した園地も含めて、肥培管理などの営農支援体制を継続強化。

<5年度復旧完了状況>



吉田町白浦外



吉田町河内

再編復旧「玉津地区」

概要

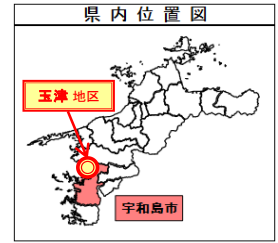
【地区概要】

園地の緩傾斜化と排水機能を備えた農道や園内作業道を整備し、担い手に農地を集積するほか、主力品種の温州みかん（南柑20号等）に加え、有望品種の紅プリンセスを新たに導入することで、担い手の所得向上や周年供給体制の強化を図り産地の底上げに繋げる。

【事業概要】

- ・事業名 農地中間管理機構関連農地整備事業
- ・事業費 945 百万円
- ・受益面積 5.4 ha（白浦工区：1.7 ha、法花津工区：3.7 ha）
- ・工期 令和2年度～令和7年度（予定）
- ・主要工事 区画整理 5.4 ha

（参考）事業実施スケジュール



工区名	R2	R3	R4	R5	R6	R7	営農再開
シロウラ 白浦	測量設計	区画整理工事				換地処分	R6年3月 (白浦一部植栽)
ホケツ 法花津	測量設計	区画整理工事				換地処分	

植栽開始

整備構想図

(白浦工区)



整備構想図

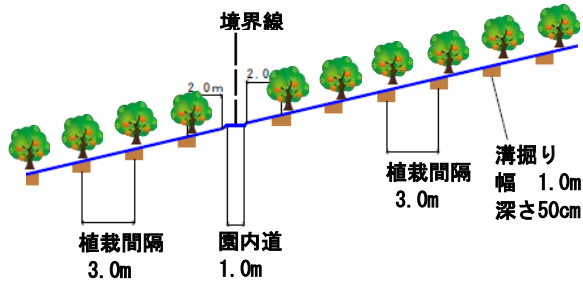
(法花津工区)



白浦工区 営農再開団地写真



A工区 (A団地) 拡大図

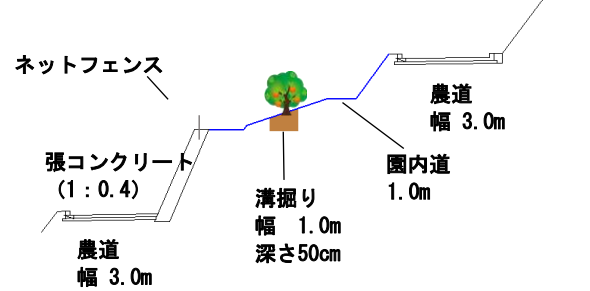


(白浦地区) A工区(A団地 R3工事完成 最上部)

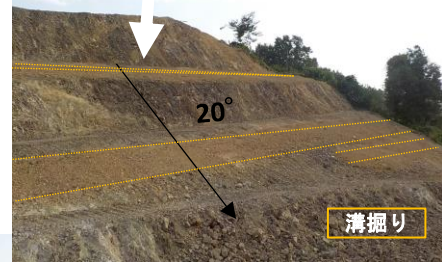


(溝掘り状況)

A工区 (B団地) 拡大図



(白浦地区) A工区(B団地 R4施工状況)





再編復旧「立間地区」

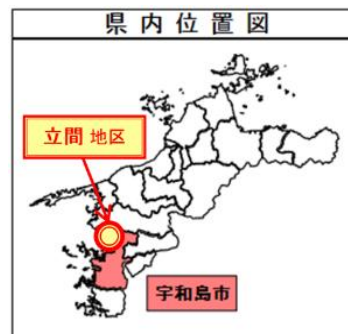
概要

【地区概要】

園地の緩傾斜化と排水機能を備えた農道を整備し、担い手に農地を集積するほか、高収益が見込める優良中晩柑類を導入することで、生産性と防災面に優れた生産拠点の確保を図り、産地力を強化する。

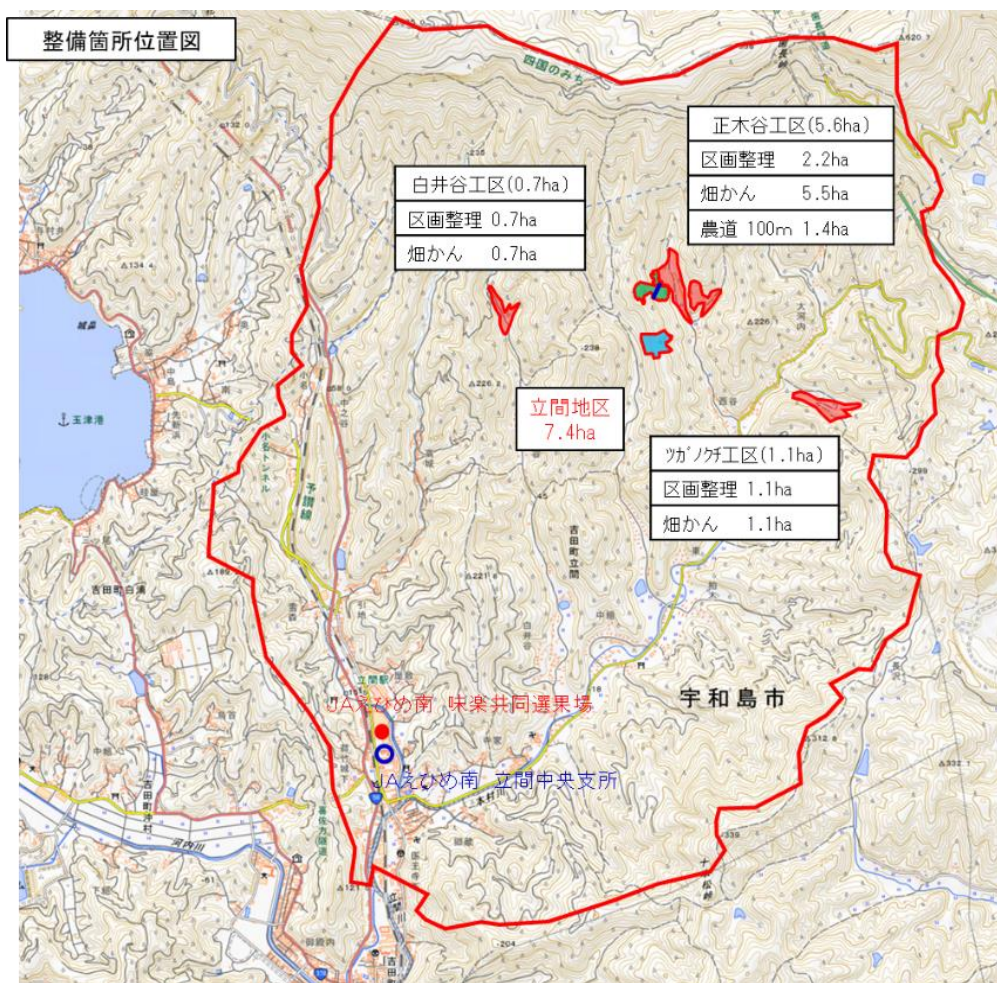
【事業概要】

- ・ 県事業名 畑地帯総合整備事業(担い手育成型)
- ・ 事業費 685 百万円
- ・ 受益面積 7.4 ha (白井谷工区:0.7ha, 正木谷工区:5.6ha, ツガノグチ工区:1.1ha)
- ・ 工期 令和4年度 ~ 令和8年度 (予定)
- ・ 主要工事
 - 区画整理 4.0ha(白井谷工区:0.7ha, 正木谷工区:2.2ha, ツガノグチ工区:1.1ha)
 - 農道整備 0.1km(白井谷工区:— km, 正木谷工区:0.1km, ツガノグチ工区:— km)
 - 用水施設整備 7.3ha(白井谷工区:0.7ha, 正木谷工区:5.5ha, ツガノグチ工区:1.1ha)



・ スケジュール

工区名	R4	R5	R6	R7	R8	備考	営農再開
シライタニ 白井谷	測量 設計	区画整理工事			換地 処分	R5~区画整理工事 R6~用水施設工事	R7春一部 植栽開始
マサキタニ 正木谷	測量 設計	区画整理工事			植栽開始	R6~区画整理工事 R6~用水施設工事	R8春一部 植栽開始
ツガノグチ	測量 設計	区画整理工事			植栽開始	R6~区画整理工事 R6~用水施設工事	R8春一部 植栽開始



整備構想図

(白井谷工区)

R4 : 詳細設計完了、R5工事着工

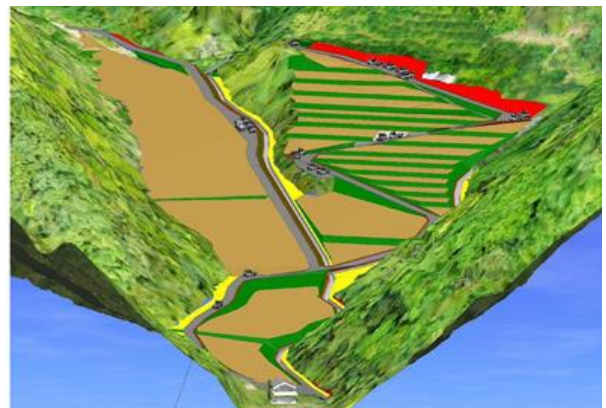
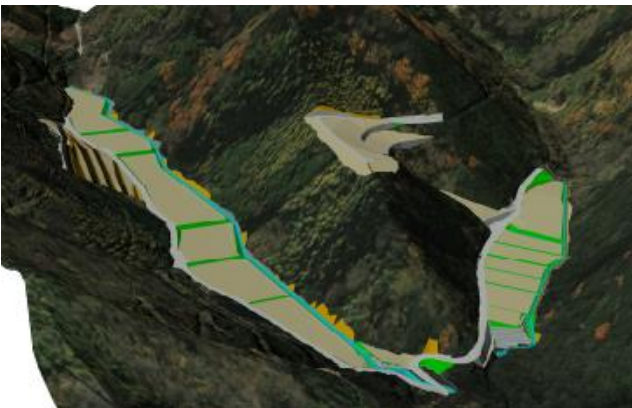


整備構想図

(正木谷工区)

(ツガノグチ工区)

地元調整完了済・最終計画



JAえひめ南管内のかんきつ収穫等における労働力確保対策について

<p>(1) 労働力確保</p>	<p>【これまでの確保実績】</p> <ul style="list-style-type: none"> ・有償ボランティア (参考) R5 実績 延べ222人 登録農家数:115人 (内、受入農家数:39) R4 実績 延べ305人 登録農家数:109人 (内、受入農家数:35) R3 実績 延べ506人 登録農家数: 77人 (内、受入農家数:40) R2 実績 延べ671人 登録農家数: 98人 (内、受入農家数:43) ・アルバイト R5 実績 延べ467人 R4 実績 延べ304人 R3 実績 延べ248人 R2 実績 延べ247人
<p>(2) 宿泊施設</p>	<p>【JAえひめ南宿泊施設 みなみかぜ 利用状況】</p> <ul style="list-style-type: none"> R5 利用実績 2,178人 R4 利用実績 1,845人 R3 利用実績 1,411人 R2 利用実績 1,701人
<p>(3) 環境整備</p>	<p>○ 簡易トイレ設置については、これまでの取組みにより、地域の要望を概ね満たしている状況 今後、要望があれば、県単事業を活用して整備支援する予定</p> <p>【簡易トイレの設置状況】</p> <ul style="list-style-type: none"> ・実証設置(2ヶ月間お試し) R5 実績 なし R4 実績 3ヶ所(立間、浅川、高光) R3 実績 4ヶ所(立間、喜佐方、石応、津島) R2 実績 3ヶ所(吉田、玉津、奥南) R1 実績 3ヶ所(吉田、玉津、奥南) H30 実績 3ヶ所(吉田、玉津、喜佐方) H29 実績 3ヶ所(玉津) ・常設設置(補助事業活用による導入) R5 実績 なし R4 実績 3ヶ所(玉津、南君、石応) R3 実績 5ヶ所(玉津2、大浦、坂下津、石応) R2 実績 5ヶ所(玉津5)

営農再開に向けた支援対策の取り組み

1 土壌改良資材の効果実証

今春から苗木の植栽が始まる玉津白浦工区で、4種類の土壌改良資材を投入し、保肥・保水力の向上等による初期生育の促進を目指す実証を開始した。各関係機関が連携して、植栽予定地に計369袋の土壌改良資材を散布し、工事施工業者が重機で土壌混和した。

今後、土壌の状態や生育状況を調査し、効果的な資材の投入による早期成園化を目指すこととしている。



重機による土壌改良資材の土壌混和作業

2 苗木植栽作業の省力化

復旧工事（改良復旧）を終えた生産者からの「工事後の固く締まった土壌では、シャベルやつるはしを使った手作業での植穴掘りが困難」との声に対し、数種類の穴掘り機を試した結果、スコップ型の電動ハツリ機が効果も高く取り扱いが容易であったことから、JA支所に計4基配備し、レンタルできる体制を整えた。



固い土壌の植穴掘りに適した機材の実証

3 大苗供給体制の確立

被災農家の早期の収入回復には、復旧工事完了後の未収益期間の短縮が大きな課題となっていた。

そこで、特定農業生産法人「玉津柑橘倶楽部」及びJAえひめ南（三間の業者に委託）が2年生ポット苗の生産を開始し、今年度はそれぞれ1,900本、1,000本を生産。また、JAは苗木業者育成の2年生苗の安定供給にも取り組んでいる。



未収益期間の短縮が期待できる2年生ポット苗

4 紅プリンセスの推進

復旧園地の収益性向上などを目的に県育成品種「紅プリンセス」の導入を推進しており、これまでに約12,500本（面積12.5ha相当：R4春10,400本、R5春2,100本）の苗木が導入され、R6春は1,770本の導入が予定されている。

また、地域農業育成室は、連年結果と高品質果実生産が両立できる摘果技術について、現地実証を行っている。



高収益が期待される紅プリンセス

温州みかんの生産販売状況について

1 生産状況の推移

単位：上段 t 下段 %

	令和5年産	令和4年産	令和3年産	平成29年産 (被災前)
J A えひめ南	16,411 (85)	16,689 (86)	18,960 (98)	19,319 (100)
J A にしうわ	38,922 (112)	35,453 (102)	40,809 (117)	34,775 (100)
愛媛県	R6. 5月頃発表予定	109,300 (91)	127,900 (106)	120,300 (100)
全国	R6. 5月頃発表予定	682,200 (92)	749,000 (101)	741,300 (100)

※ 下段は平成29年産比

2 販売価格（京浜市場）の推移

単位：%

	令和5年産	令和4年産	令和3年産	平成29年産 (被災前)
J A えひめ南	110	102	98	100
J A にしうわ	110	105	101	100
愛媛県	111	107	99	100
全国	106	99	92	100

※ 平成29年産比