

# 県民参加による「森林環境の保全」と 「森林と共生する文化の創造」をめざして







## — はじめに —

森林は、木材等の林産物を供給するだけでなく、清らかな水や空気を生み出し、更には、地球温暖化や土砂災害の防止にも貢献するなど、私たちの快適で安全・安心な暮らしに欠かせない「緑の社会資本」です。

県におきましては、この森林を健全な姿で次世代に引き継いでいくため、平成 17 年度に森林環境税を導入し、「森をつくる」「木をつかう」「森とくらす」の三つの分野において、各種施策を展開してきました。

また、森林環境税の第3期目となる平成 27 年度から令和元年度においては、森林が有する多面的な機能が高度に発揮されるよう間伐主体の森林整備、木質バイオマスの利用促進やCLT建築物の建設支援、青少年を対象とした自然保護活動体験の実施などに力を注いできたところです。

こうした取り組みによって、県民の森林に対する意識は高まり、「県民参加の森林づくり」は着実に進展していますが、依然として、森林の持つ機能・役割は日々増大しており、森林の整備・活用の加速化を図っていく必要があることから、県民の皆様への御理解を賜り、第4期として、森林環境税を令和6年度まで継続することといたしました。

本書は、令和元年度の実績を取りまとめたものであり、ぜひ御一読いただき、本県の森林環境税への御理解と、森林に対する関心を更に深めていただければ幸いに存じます。

今後とも、県民共有の財産である森林を守り、育てていくため、効率的、効果的な事業推進に努めて参りますので、皆様方におかれましては、一層のお力添えを賜りますようお願い申し上げます。

令和2年7月  
愛媛県知事 中村時広



〈愛称〉E~もりくん

「E~もりくん」は、森林環境税の普及啓発用シンボルマークです。平成20年10月に本県で開催された「第32回全国育樹祭」のシンボルマークとしても活躍いたしました。

デザイン いけだ 池田 まさよ 正誉  
愛称 たかつき 高月 ゆうま 悠馬

# 森林環境税は えひめの森林づくりに役立っています

私たちのふるさと愛媛は、県土の7割を森林がしめる緑豊かな恵まれた環境にあります。  
これらの森林は、かけがえのない県民共有の財産であり、健全な姿で次代に引き継ぐため、  
森林環境税を活用し、自然との調和を図りながら「県民参加の森林づくり」を進めています。



## 森林環境税

### 【納める額】

個人 年額700円  
法人 年間1,400円～56,000円  
(資本金などに応じた額)

### 【納める人】

県内に住所がある個人  
県内に事務所がある法人

### 【期 間】

平成27年度～令和元年度

森林環境税は、県民税均等割に上乗せする方法で納めていただいています。

## 事業方式

### 指定事業

県が用途を定めて  
実施するもの

### 公募事業

県民の皆様と市町から取り  
組みを公募し実施するもの

### 県民の 参加

### 森をつくる

- 水を育む森の創造
- 貴重な森の保全
- 環境に配慮した森の育成



### 県民の 協力

### 森とくらす

- 県民と森との交流促進
- 森を知る県民活動の推進
- 県民がふれあう森の設置



### 県民の 支援

### 木をつかう

- 木と子どもたちのふれあい促進
- みんなが集う施設への木材利用
- くらしに活かすバイオマスの利用



県民と森との交流を  
促進させるための拠点づくり

豊かな県民生活の実現

# 森林環境税を活用した事業

**県指定事業** 県が用途を定めて実施するもの  
 [森林環境税の目的を達成するため、県が用途を定めて実施します]

**公募事業** 県民の皆様と市町から取り組みを公募し実施するもの  
 [県民の皆様や市町が企画・立案して実施する活動を支援します]

県指定事業

## 森をつくる

県民共有の財産である森林を、水源かん養や山地災害防止など公益的機能が発揮できるよう森林の整備や保全に努めます。



間伐による健全な森づくり



優良種苗の育成



フォレストワーカーの養成



次世代の森づくり

県指定事業

## 木をつかう

森林から生まれ、人に優しく地域の環境保全にも貢献する木材を、より身近に利用していくことに努めます。



木造公共施設の整備



県産柱材の無償提供



木製の門標の設置



原木乾しいたけの普及啓発

県指定事業

## 森とくらす

森林との出会いやふれあいを通して森林を知り、森林を身近に感じて森林を愛する契機を創り出すことに努めます。



えひめ山の日の啓発



自然観察会



伐採体験



炭焼き体験

## 公募事業



森林の中での活動



放置竹林の整備



森林に関する講座



木工体験



# 令和元年度事業実績

## 1 事業総括表

### ◎基金繰入額

積立金	内容	予算額	決算額	差引額
森林環境保全基金積立金	森林環境税の目的である、「森林環境の保全」と「森林と共生する文化の創造」を図る事業を計画的かつ確実に実施するため、基金として積み立てる。	562,185,000円	560,144,749円	-2,040,251円

### ◎歳出額

区分	内容	事業名	予算額	決算額	差引額
県指定事業 森をつくる活動	県民が安全で安心して暮らせるよう森林環境の保全を図るため、森林整備、森林病虫獣害の防除やそれを支える人材の育成等を総合的に進める。		424,210,000円	402,001,757円	-22,208,243円
		①森林整備推進事業 [えひめ森林・林業振興プラン]に基づく森林整備の推進を図る	156,448,000円	146,836,452円	-9,611,548円
		②集落等山地災害危険地区整備事業 山地災害危険地区の森林を土砂流出防止機能の高い健全な森林へ誘導	50,000,000円	46,510,802円	-3,489,198円
		③フォレスト・マイスター養成支援事業 林業技術者等の担い手を養成する研修の実施	18,843,000円	18,190,088円	-652,912円
		④里山放置竹林対策モデル事業 放置竹林の伐採・植栽や竹材利用の実証	16,693,000円	15,775,862円	-917,138円
		⑤有害鳥獣総合捕獲事業 ニホンジカによる森林被害等を軽減し、森林を保全	39,355,000円	38,912,500円	-442,500円
		⑥特定鳥獣保護管理計画推進事業 ニホンジカの個体数調査や試験捕獲の実施	7,717,000円	7,495,300円	-221,700円
		⑦優良種苗確保事業 健全な森林を造成するため優良な苗木を確保、提供	30,907,000円	26,831,974円	-4,075,026円
		⑧林業躍進プロジェクト推進事業 推進会議の開催等による森林・林業の現状把握	428,000円	121,079円	-306,921円
		⑨森林吸収クレジット販売促進事業 新たな環境ビジネスの構築を目指す	600,000円	442,032円	-157,968円
		⑩次世代の森づくり促進事業 主伐の推進により、県産材の増産と森林の若返りを図る	69,780,000円	67,821,263円	-1,958,737円
		⑪木質バイオマス利用促進事業【木質バイオマス生産低コスト化】 未利用材を木質バイオマスとして有効利用	29,250,000円	29,250,000円	0円
		⑫次世代型林業作業システム実証事業 先端技術の活用による新たな木材生産システムを導入・普及	4,189,000円	3,814,405円	-374,595円
県指定事業 木をつかう活動	持続的な森林経営の推進に不可欠な森林資源の利活用を促進するため、公共的施設や民間住宅における木造化・木質化等による、木質資源の利用拡大を図るとともに、県産材の安定供給体制等の整備を行い、県産材の競争力の強化を図る。		202,862,000円	189,302,707円	-13,559,293円
		①木質バイオマス利用促進事業 未利用材を木質バイオマスとして有効利用	8,909,000円	8,276,716円	-632,284円
		②公共施設木材利用推進事業 地域のシンボルとなる公共施設の木造化	37,175,000円	33,050,342円	-4,124,658円
		③自然公園等施設整備事業 県立自然公園内に県産木材を使った標識、柵、階段などを整備	4,600,000円	4,523,073円	-76,927円
		④木の香る公園施設整備事業 都市公園に県産木材を使った施設を整備	5,000,000円	5,000,000円	0円
		⑤えひめ材住宅普及啓発事業 県産民間住宅に柱材を無償提供する等、木造住宅の建設を促進	72,597,000円	72,449,035円	-147,965円
		⑥原木乾しいたけ等生産促進事業 しいたけ生産振興による山村活性化のための支援	21,539,000円	16,763,819円	-4,775,181円
		⑦愛媛県産材製品市場開拓促進事業 県産材の販路体制整備や大消費地での市場開拓等を支援	13,502,000円	13,462,815円	-39,185円
		⑧乾たけのこ産地育成事業 乾たけのこ生産振興による山村活性化のための支援	6,300,000円	3,741,863円	-2,558,137円
		⑨C L T建築物建設促進事業 木材の新たな利用としてC L T利用の普及・促進等	26,310,000円	25,105,044円	-1,204,956円
⑩えひめこどもの城「To-beの森」プロジェクト 県産材を利用し、木育とやすらぎの空間を推進	6,930,000円	6,930,000円	0円		
県指定事業 森とくらす活動	青少年を対象とした森林・林業体験や森林環境教育を行うとともに、森林づくりを行う市民グループやボランティア団体の交流や森づくりの場（フィールド）等の情報提供を行ない、県民参加による森林づくりの気運の醸成を図る。		36,040,000円	27,832,040円	-8,207,960円
		①県民と森との交流促進事業 県民と森との交流促進	23,480,000円	16,755,050円	-6,724,950円
		②林業普及指導事業 森林そ生プロジェクトの成果を県下に普及させるための体験と広報誌の発行	4,038,000円	3,283,990円	-754,010円
		③「森林わくわく体験」推進事業 幼稚園や小中学校に対する森林環境教育の推進	736,000円	736,000円	0円
		④都市近郊林保全事業 緑に親しむ空間を提供するため、都市近郊林を整備	510,000円	509,000円	-1,000円
		⑤「森に親しむ博物館」開催事業 自然や森林に関する巡回展や工作イベント等の開催	3,042,000円	3,042,000円	0円
公募事業	県民の自発的な提案による森林環境保全等の活動に対する支援を行い、県民参加の森林づくり活動の一層の促進を図る。		15,000,000円	14,629,000円	-371,000円
		県民参加の森林づくり公募事業	15,000,000円	14,629,000円	-371,000円
○計			678,112,000円	633,765,504円	-44,346,496円

県指定事業

# 森をつくる

県民共有の財産である森林を、水源かん養や山地災害防止など  
 公益的機能が発揮できるよう森林の整備や保全する活動

## ① 森林整備推進事業

「えひめ森林・林業振興プラン」に基づき、森林が持つ地球温暖化防止や水源かん養、県土保全機能などの高度発揮を図るため、間伐を主体とした森林整備を推進しました。

事業内容		H27	H28	H29	H30	R1	計
実績	森林整備戦略的取組支援事業 (ha)	0	32	0	210	491	733
	自伐林家支援事業 (ha)	51.62	94	68	56	97	366
	未整備森林間伐事業 (ha)	919.34	697	573	418	224	2,831
	補助金額 (千円)	65,643	54,720	39,801	168,465	343,822	672,451
	うち森林環境税 (千円)	65,643	44,425	39,801	82,079	146,836	378,784
実施箇所		松山市他	松山市他	四国中央市他	四国中央市他	四国中央市他	



森林作業道の改良

## ② 集落等山地災害危険地区整備事業

山地災害危険地区のうち、土砂流出防止機能等が著しく低下した森林について、本数調整伐を実施し、下層植生を導入するなど土砂流出防止機能の高い健全な森林に整備しました。

事業内容		H27	H28	H29	H30	R1	計
実績	山地保全面積 (ha)	50.7	50.7	55.4	66.0	49.2	272
	作業歩道等 (m)	728	1,110	480	2,410	2,188	6,916
	事業費 (千円)	32,985	34,914	34,562	47,424	46,511	196,396
	うち森林環境税 (千円)	32,985	34,914	34,562	47,424	46,511	196,396
実施箇所		四国中央市(1) 西条市(1) 今治市(1) 内子町(1) 西予市(1) 宇和島市(1)	四国中央市(1) 西条市(1) 今治市(1) 大洲市(1)	西条市(1) 今治市(1) 内子町(1) 西予市(1)	四国中央市(1) 今治市(1) 東温市(1) 大洲市(1)	西条市(1) 今治市(2) 東温市(1) 大洲市(1) 西予市(1) 鬼北町(1) 愛南町(1)	



間伐後の健全な森林

## ③ フォレスト・マイスター養成支援事業

森林を面的・効果的に整備する作業技術者(フォレスター)と作業管理者(フォレスト・マイスター)や木材加工技術者を養成し、作業担い手の確保育成を図りました。

事業内容		H27	H28	H29	H30	R1	計
実績	森林整備面積 (ha)	37	41	39	42	43	202
	研修受講者数 (人)	71	127	146	151	133	628
	事業費 (千円)	14,471	15,961	20,332	23,702	20,879	95,345
	うち森林環境税 (千円)	12,693	14,020	17,643	21,140	18,190	83,686
実施箇所		県内一円	県内一円	県内一円	県内一円	県内一円	



林業架線作業技術の研修

## ④ 里山放置竹林対策モデル事業

里山の放置竹林の水土保全機能等の回復を図るため、モデル的に全伐、広葉樹へ樹種転換を図るとともに、竹資源の地域利用促進に向けた検証・斡旋を行いました。

事業内容		H27	H28	H29	H30	R1	計
実績	実態調査 (地区)	4	6	3	8	1	22
	モデル竹林整備 (ha)	4.81	5.51	1.23	4.13	3.05	19
	検証・斡旋 (地区)	1	1	1	1	1	5
	事業費 (千円)	15,330	27,889	8,832	31,323	26,770	110,143
	うち森林環境税 (千円)	9,545	15,105	5,513	19,129	15,776	65,068
実施箇所		今治市中村、東温市則之内、大洲市新谷、内子町重松	・竹林整備(6地区) 西条市大保木、今治市中村、今治市法界寺、上島町岩城、松山市猪木、宇和島市足能	・竹林整備(3地区) 西条市丹原町高知、西予市宇和町久保、鬼北町大字出目	・竹林整備(8地区) 新居浜市大生院、上島町岩城、松山市北条猪木、東温市樋口、内子町柿原、上島町他	・竹林整備(4地区) 新居浜市大生院、上島町岩城、松山市猪木、西予市玉川町中村	
		・下刈(2地区) 東温市則之内、内子町重松	・下刈(9地区) 西条市大保木、今治市中村、今治市法界寺、上島町岩城、東温市則之内、松山市猪木、内子町重松、大洲市新谷、宇和島市足能	・下刈(11地区) 西予市丹原町高知、西予市大保木、今治市玉川町中村、法界寺、上島町岩城、松山市北条猪木 他	・下刈(16地区) 四国中央市仲原町中照、新居浜市大生院、西条市大保木、内子町猪木、今治市玉川町中村、法界寺、上島町岩城、松山市猪木、東温市則之内、大洲市新谷、内子町重松、相原、上島町、西予市宇和町久保、宇和島市三鷹町岩城、鬼北町大字出目		



対策前



対策後



## ⑤ 有害鳥獣総合捕獲事業

ニホンジカによる森林被害や農作物被害が深刻化しているため、ニホンジカによる森林被害等を軽減し、森林等の公益的機能の保全を図るため、狩猟期間中に市町が行うニホンジカ捕獲事業を支援しました。

事業内容		H27	H28	H29	H30	R1	計
実績	全体捕獲実績数(頭)	4,878	4,676	5,685	7,303	7,826	30,368
	捕獲実績数(頭)(森林環境税分)	3,520	3,352	5,648	7,251	7,826	27,597
	事業費(千円)	37,621	36,074	35,964	79,667	86,792	276,118
	うち森林環境税(千円)	15,855	14,735	28,185	35,408	38,913	133,096
実施箇所		15市町 松山市、今治市、宇和島市、新居浜市、西条市、大洲市、伊予市、四国中央市、西予市、喜多郡、久万高岡町、内子町、松野町、鬼北町、愛南町	同左	17市町 松山市、今治市、宇和島市、新居浜市、西条市、大洲市、伊予市、四国中央市、西予市、喜多郡、久万高岡町、内子町、松野町、鬼北町、愛南町	17市町 松山市、今治市、宇和島市、新居浜市、西条市、大洲市、伊予市、四国中央市、西予市、喜多郡、久万高岡町、内子町、松野町、鬼北町、愛南町	18市町 松山市、今治市、宇和島市、新居浜市、西条市、大洲市、伊予市、四国中央市、西予市、喜多郡、久万高岡町、内子町、松野町、鬼北町、愛南町	

## ⑥ 特定鳥獣保護管理計画推進事業

ニホンジカの個体数を適正に推定するための生息調査等を実施するとともに、これまで捕獲圧の及ばなかった高標高地域等での、個体数調整を目的とした計画的な捕獲を実施しました。

事業内容		H27	H28	H29	H30	R1	計
実績	調査地点数(生息密度)	40	40	40	40	40	200
	調査地点数(植生衰退)	80	—	—	—	—	80
	捕獲従事者数(延べ)	—	496	524	626	1,328	2,974
	事業費(千円)	6,690	17,471	27,444	28,000	29,778	109,383
うち森林環境税(千円)		650	5,795	6,039	6,527	7,496	26,507
実施箇所		※生息密度調査 県内40地点 ※植生衰退調査 県内80地点	※生息密度調査 県内40地点 ※捕獲場所 石鎚山系、銅山川流域、髭嶽山系、鬼ヶ嶽山系	同左	※生息密度調査 県内40地点 ※捕獲場所 石鎚山系、東予東部地域、喜多郡・中予北東部地域、南予南部地域	※生息密度調査 県内40地点 ※捕獲場所 石鎚山系、東予東部地域、喜多郡・中予北東部地域、南予南部地域	



ニホンジカの捕獲

## ⑦ 優良種苗確保事業

優良な林業用種苗の安定的な供給を図るため、採種園の整備や、品種改良について支援しました。



ミニチュア採取園の整備

事業内容		H27	H28	H29	H30	R1	計
実績	育種母樹林整備事業	ジベレリン処理 300本	ジベレリン処理 300本	ジベレリン処理 300本	ジベレリン処理 300本	ジベレリン処理 300本	1500本
	花粉症対策品種等育成推進事業	1式	1式	1式	1式	1式	1式
	苗木供給体制整備事業	第2世代精英樹 スギ200本 ヒノキ200本	第2世代精英樹 スギ273本 ヒノキ230本 花粉症対策品種 スギ100本	第2世代精英樹 スギ100本 ヒノキ200本 花粉症対策品種 スギ100本	第2世代精英樹 スギ201本 花粉症対策品種 スギ211本	第2世代精英樹 スギ93本 ヒノキ26本	第2世代精英樹 スギ867本 ヒノキ656本 花粉症対策品種 スギ411本
	種子採取事業	1式	1式	1式	1式	1式	1式
	事業費(千円)	28,129	43,522	37,040	26,755	32,252	167,698
	うち森林環境税(千円)	15,029	27,176	28,644	23,477	26,832	121,158

## ⑧ 林業躍進プロジェクト推進事業

主伐を計画的・段階的に導入して県産材の増産を図り、県内の製材・加工業等へ安定供給することで、林業を地域の成長産業として育成する「林業躍進プロジェクト」を推進しました。

事業内容		H27	H28	H29	H30	R1	計
実績	林業躍進プロジェクト推進会議の開催(回)	4	4	4	4	4	20
	プロジェクトチーム検討会の開催(回)	2	2	2	3	3	12
	事業費(千円)	190	302	184	393	213	1,282
	うち森林環境税(千円)	22	111	46	287	121	587
実施箇所		東予地方圏 中予地方圏 南予地方圏 (本島・八幡浜支庁) 兼行	同左	同左	同左	同左	



林業躍進プロジェクト会議

## ⑨ 森林吸収クレジット販売促進事業

森林資源を活用した新たな環境ビジネスの構築と地球温暖化対策の推進を図るため、カーボン・オフセットの仕組みに用いられるオフセット・クレジットの普及啓発及び販売促進活動を実施しました。

事業内容		H27	H28	H29	H30	R1	計
実績	普及啓発活動(回)(協議会による活動を含む)	3	3	3	3	2	14
	事業費(千円)	767	1,015	770	475	442	3,469
	うち森林環境税(千円)	767	1,015	770	475	442	3,469
実施箇所		県内	駒ヶ野、豊後、豊前	県内・東京都	同左	東京都	



WOODコレクション

## ⑩ 次世代の森づくり促進事業

「林業躍進プロジェクト」の目標達成に向けて、主伐の推進を図り、県産材の増産を図るとともに、森林の若返りを図り、健全な森を次世代に引き継ぎました。

事業内容		H29	H30	R1	計
実績	次世代の森づくり促進事業 (ha)	181	186	225	592
	広葉樹林化モデル事業 (ha)	8	13	15	36
	事業費(千円)	53,501	63,001	67,821	184,323
	うち森林環境税(千円)	53,501	63,001	67,821	184,323
実施箇所		四国中央市他	四国中央市他	四国中央市他	



伐採作業

## ⑪ 木質バイオマス利用促進事業 [木質バイオマス生産低コスト化]

林内に放置されている林地残材等について、発電用木質バイオマスとしての有効活用を図るため、運搬経費の一部や、低コスト化に向けた取組に対し、支援しました。

事業内容		H29	H30	R1	計
実績	林地残材等の有効利用量 (m <sup>3</sup> )	28,539	43,943	57,500	129,982
	事業費(千円)	15,700	21,750	29,250	66,700
	うち森林環境税(千円)	15,700	21,750	29,250	66,700
実施箇所		県内	県内	県内	

## ⑫ 次世代型林業作業システム実証事業

「林業躍進プロジェクト(第2期)」で目指す県産材の更なる増産を推進するため、最新の架線系林業機械など先端技術の活用により、施業の効率化・省力化を追求した「新たな木材生産システム」の導入・普及を進めました。

事業内容		R1	計
実績	次世代型林業作業システム検証事業 (ha)	0.94	0.94
	次世代型林業作業システム検証事業(成果報告会)(回)	1	1
	事業費(千円)	7,561	7,561
	うち森林環境税(千円)	3,814	3,814
実施箇所		四国中央市	



研修会の開催



県指定事業

# 木をつかう

森林から生まれ、人に優しく地域の環境保全にも貢献する木材を、より身近に利用していく活動

## ① 木質バイオマス利用促進事業

二酸化炭素の固定による地球温暖化防止に貢献するため、林内に放置されている未利用材等を木質バイオマス（製紙用チップ、木質ペレット原料等）として利用を促進しました。

また、民間企業のアイデアを活かした新たな県産材の利用方法の開発や普及を支援することで、木材の利用を促進しました。

事業内容		H27	H28	H29	H30	R1	計
実績	林地残材等の有効利用量 (m <sup>3</sup> )	10,000	10,000	10,000	9,615	3,900	43,515
	新たな県産材利用件数	3	3	5	5	8	24
	事業費 (千円)	23,321	24,513	17,366	13,939	8,277	87,416
	うち森林環境税 (千円)	23,321	24,513	17,366	13,939	8,277	87,416
実施箇所		県内	県内	県内	県内	県内	



林地残材



搬出・利用を促進



チップに加工



パルプや原紙に加工

## ② 公共施設木材利用推進事業

木のやわらかさやぬくもり等の良さを普及するため、地域のシンボルとなる公共施設の木造化を実施しました。

事業内容		H27	H28	H29	H30	R1	計
実績	整備する施設数	10	4	7	5	5	31
	事業費 (千円)	20,136	24,791	26,225	38,251	33,050	142,453
	うち森林環境税 (千円)	20,136	24,791	26,225	38,251	33,050	142,453
実施箇所		※木造公共施設整備 街遊ゆとり公園武蔵境 (坂町) ※木製屋外施設整備 八幡みさき木製ベンチ (八幡浜市) ※小規模木造施設整備 丹原小学校屋外便所 (西条市) 鴨川公園阿(松山市) 井口集会所(東港市) ※木の机等整備事業 近永小学校池4校 (鬼北町)	※木造公共施設整備 新宮小学校 (四国中央市) 大瀬小学校(内子町) ※小規模木造施設整備 来住公園阿(松山市) 吉久集会所(東港市)	※木造公共施設整備 中曾根公民館 (四国中央市) 大瀬保育園(内子町) ※木製屋外施設整備 しるかわ保育園 (西予市) ※小規模木造施設整備 中道みなの公園 広場阿(松山市) 福部消防第七分団 話所(砥部町) 野村中学校部室 (西予市) ※木の机等整備事業 立川小学校(内子町)	※木造公共施設整備 小松地区子育て支援施設 (西条市) 西予市社会教育複合 施設(西予市) ※小規模木造施設整備 一の宮緑地公園東屋 (松山市) 宇和中学校部室 (西予市) ※公共施設内装木質化 砥部町総合福祉センター (砥部町)	※木造公共施設整備 西条中学校屋内運動場 (西条市) 西条市消防署河北 出張所(西条市) 麻生保育園(砥部町) 上浮穴高等学校学生寮 (久万高岡町) ※小規模木造施設整備 壽町公園休憩施設 (松山市)	



木造施設整備(上浮穴高等学校学生寮)

## ③ 自然公園等施設整備事業

自然環境の保全に対する理解と関心を深めるため、県内の国立公園・国定公園・県立自然公園内の施設(柵、標識等)を県産木材を使って整備しました。

事業内容		H27	H28	H29	H30	R1	計
実績	木材使用量(m <sup>3</sup> )	6	5	3	3.5	4	22
	事業費 (千円)	5,068	7,362	4,741	4,646	6,004	27,821
	うち森林環境税 (千円)	4,560	4,600	4,482	4,414	4,523	22,579
実施箇所		足摺宇和海国立公園 右類国定公園 四国のみち (上原若湯跡休憩所)	足摺宇和海国立公園 県立自然公園	瀬戸内海国立公園 県立自然公園	県立自然公園 足摺宇和海国立公園	足摺宇和海国立公園 四国のみち 赤石山系自然環境保全地域	



指導標設置(足摺宇和海国立公園)

## ④ 木の香る公園施設整備事業

県管理の都市公園内の施設(休憩所やベンチ等)を県産木材を使って整備し、利用者が優しく温かみを感じることができる公園の整備を進めました。

事業内容		H27	H28	H29	H30	R1	計
実績	ふれあう人数(人)	67,300	69,100	77,100	57,300	91,000	361,800
	事業費 (千円)	5,000	5,000	5,000	5,000	5,000	25,000
	うち森林環境税 (千円)	5,000	5,000	5,000	5,000	5,000	25,000
実施箇所		県営総合運動公園 (園路) 木製公園施設1式 (東屋2棟)	県営総合運動公園 (キャンプ場) 木製公園施設1式 (東屋1棟、テーブル等1式)	県営総合運動公園 (テニスコート) 木製公園施設1式 (東屋1棟)	県営総合運動公園 (園路) 木製公園施設1式 (東屋1棟)外	とべ動物園 (入口ゲート付近) 木製公園施設1式 (東屋1棟)外	



とべ動物園東屋の整備

## ⑤ えひめ材住宅普及啓発事業

木造住宅に関する相談窓口の開設、研修会・見学会の開催、県内に住宅を新しく建築する施主に対して、品質の確かな県産柱材の無償提供及び公共的スペースへの県産材製品の提供を行い、木造・木質化を促進し、県産材の需要拡大を図りました。

事業内容		H27	H28	H29	H30	R1	計
実績	相談窓口相談件数	582	688	732	710	834	3,546
	柱材提供件数	337	336	343	351	383	1,750
	住宅等リフォーム木材利用件数	50	73	76	69	44	312
	外構施設木材利用件数	-	-	-	-	14	14
	事業費(千円)	76,459	79,240	68,100	69,597	72,449	365,845
	うち森林環境税(千円)	76,459	79,240	68,100	69,597	72,449	365,845
実施箇所	県内	県内	県内	県内	県内		



県産柱材の無償提供

## ⑥ 原木乾しいたけ等生産促進事業

里山に造成されたクヌギ等の広葉樹林の整備としいたけ等の原木として有効に利用するため、生産者を育成するとともに、新植ほだ木の生産等を支援しました。

事業内容		H27	H28	H29	H30	R1	計
実績	ふれあう人数(人)	191	205	130	200	84	810
	木材使用料(m <sup>2</sup> )	2,000	1,300	1,450	1,517	1,127	7,394
	事業費(千円)	23,564	21,499	21,163	21,519	16,764	104,509
	うち森林環境税(千円)	23,564	21,499	21,163	21,519	16,764	104,509
実施箇所	県内全域	県内全域	県内全域	県内全域	県内全域		



消費宣伝活動



原木しいたけの生産者の育成

## ⑦ 愛媛県産材製品市場開拓促進事業

信頼性のある県産材の販売体制整備や大消費地での市場開拓に対して支援するなど、県産材の販路開拓を図りました。

事業内容		H27	H28	H29	H30	R1	計
実績	県産材マッチング商談会の実施(回)	4	4	2	2	4	16
	建材関係展示会への出店(回)	2	3	2	2	2	11
	森林認証の普及啓発活動(回)	3	-	-	-	-	3
	事業費(千円)	5,560	6,797	6,522	8,534	13,463	40,876
	うち森林環境税(千円)	5,560	6,797	6,522	8,534	13,463	40,876



ジャパンホームショーでの県産材PR



WOODコレクションでの商談会



愛媛ブランド材のロゴマーク



## ⑧ 乾たけのこ産地育成事業

乾たけのこの産地化に向けた増産体制を構築するため、乾たけのこ生産拡大連絡協議会と連携し、生産者の育成や生産方法の普及等に取り組むとともに、供給先を確実に確保するため、営業活動や市場調査を行いました。また、生産計画の作成や作業道開設、生産・加工機材の整備を支援しました。

事業内容		H27	H28	H29	H30	R1	計
実績	乾たけのこ生産面積 (ha)	184	250	265	327	357	1,383
	事業費 (千円)	4,380	6,291	2,233	3,544	3,742	20,190
	うち森林環境税 (千円)	4,380	6,291	2,233	3,544	3,742	20,190
実施箇所		県内全域	県内全域	県内全域	県内全域	県内全域	



乾たけのこの生産・加工

## ⑨ CLT建築物建設促進事業

県が全国に先駆けて普及を図っているCLT(直交集成板)が平成30年7月から県内において生産開始されたことから、CLT建築物に対して支援するとともに、販路開拓や設計・建築関係の技術者、一般県民への普及・PR等によりCLT建築物が建設される環境を整備し、県産CLTの需要拡大を図りました。

事業内容		H30	R1	計
実績	CLT建築物数 (施設)	2	2	4
	試験の実施等 (式)	1	1	1
	セミナー実施回数 (回)	5	9	14
	事業費 (千円)	21,085	25,105	46,190
	うち森林環境税 (千円)	21,085	25,105	46,190
実施箇所		県内	県内	



CLT建築物



CLTセミナーの開催

## ⑩ えひめこどもの城「To-beの森」プロジェクト

えひめこどもの城に、県産材を利用した木育とやすらぎの空間を整備しました。

事業内容		R1	計
実績	ふれあう人数 (人)	336,530	336,530
	木材使用料 (㎡)	4.9	4.9
	事業費 (千円)	7,095	7,095
	うち森林環境税 (千円)	6,930	6,930
実施箇所		えひめこどもの城(イベント広場ゾーンほか) 県産材遊具一式(遊具、ベンチ外)	



木製遊具



エリアサイン

## 森林との出逢いやふれあいを通して森林を知り、森林を身近に感じて森林を愛する契機を創り出す活動

### ① 県民と森との交流促進事業

愛媛県森の交流センターを拠点として、森林ボランティア活動の支援を行いました。また、森林ボランティアに対し、技術や安全意識の向上を図るため、技術研修等を実施し、県民が森林づくり活動を行えるようフィールドを提供しました。

森林と共生する文化を県民総ぐるみで創造するため、県では11月11日を「えひめ山の日」と定めており、イオンモール新居浜で「えひめ山の日の集い」を開催しました。

森林環境税の透明性・公平性を確保するため、愛媛県森林環境保全基金運営委員会を年3回開催し、事業の調査・審議を実施しました。

事業内容		H27	H28	H29	H30	R1	計	
実績	森の交流センター相談件数(件)	1,555	1,512	1,495	1,471	1,479	7,512	
	身近なフィールド設置箇所数(箇所)	0	3	0	0	0	3	
	研修等参加人数(人)	1,068	956	1,065	1,043	1,034	5,166	
	ボランティア人数(人)	拠点フィールド	—	—	—	—	—	—
		身近なフィールド(人)	393	185	146	163	169	1,056
	「えひめ山の日の集い」参加者数(人)	671	2,150	2,299	2,256	2,692	10,068	
	事業費(千円)	11,845	11,681	11,113	10,508	16,755	61,902	
うち森林環境税(千円)	11,845	11,681	11,113	10,508	16,755	61,902		



樹木を活用した自然観察会



「えひめ山の日の集い」式典

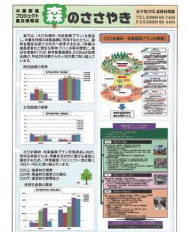


旧別子銅山散策

### ② 林業普及指導事業

森林そ生プロジェクトの成果を県下に普及するため、地域の林業関係者等が森林そ生推進団地での取組を体験するとともに、普及用の情報誌を発行しました。

事業内容		H27	H28	H29	H30	R1	計
実績	県民参加人数(人)	400	400	742	780	779	3,101
	事業費(千円)	9,341	9,853	10,525	9,726	10,229	49,674
	うち森林環境税(千円)	3,129	3,119	3,829	3,050	3,284	16,411
実施箇所		県内一円	県内一円	県内一円	県内一円	県内一円	



広報誌

### ③ 「森林わくわく体験」推進事業

幼稚園や小中学校において、子どもたちに豊かな感性と、生命や森林を大切にしていこうとする態度を育てるため、森林をテーマにした体験活動を実施しました。

事業内容		H27	H28	H29	H30	R1	計
実績	「森はもたち」推進事業(人)	527	839	656	614	334	2,970
	「森のようちえん」推進事業(人)	160	467	569	492	329	2,017
	事業費(千円)	1,077	1,732	1,727	1,732	736	7,004
	うち森林環境税(千円)	1,077	1,732	1,727	1,732	736	7,004
実施箇所		※公立小中学校2校【新規2校】大生原中(新居浜市)伊予小(伊予市)※公立幼稚園1園【新規1園】宮内幼稚園(砥部町)	※公立小中学校3校【継続2校】大生原中(新居浜市)伊予小(伊予市)【新規1校】栗井小(松山市)※公立幼稚園2園【継続1園】宮内幼稚園(砥部町)【新規1園】野村幼稚園(西予市)	※公立小中学校3校【継続1校】栗井小(松山市)【新規2校】久万中(久万高根町)白土小(八幡浜市)※公立幼稚園2園【継続1園】野村幼稚園(西予市)【新規1園】三野幼稚園(四国中央市)	※公立小中学校3校【継続2校】久万中(久万高根町)白土小(八幡浜市)九和小(今治市)※公立幼稚園1園【継続1園】川上幼稚園(東温市)	※公立小中学校1校【継続1校】九和小(今治市)※公立幼稚園1園【継続1園】川上幼稚園(東温市)	



九和小学校 竹の伐採



#### ④ 都市近郊林保全事業

緑に親しむことのできる県民の交流の場を提供するため、都市近郊の森林空間を整備しました。

事業内容		H27	H28	H29	H30	R1	計
実績	訪問者数(人)	370	370	370	370	370	1,850
	事業費(千円)	494	465	313	497	509	2,278
	うち森林環境税(千円)	494	465	313	497	509	2,278
実施箇所		丸山墓地(松山市北斉院町)	同左	同左	同左	同左	



丸山墓地(松山市北斉院町)

#### ⑤ 「森に親しむ博物館」開催事業

森林の自然と歴史に対する県民の理解を深めるため、展示会「森に親しむ博物館」を開催するとともに、森にすんでいる生き物の紹介や、森にあるものを使った遊びを通して、森の大切さを子供の頃から認識してもらうため、展示解説会や工作イベントを開催しました。

事業内容		H27	H28	H29	H30	R1	計
実績	「森に親しむ博物館」観覧人数(人)	18,064	22,364	15,462	14,391	20,782	91,063
	「ミュージアムツアー」参加人数(人)	156	164	309	110	159	898
	「工作イベント」参加人数(人)	4,049	4,060	2,245	2,287	2,248	14,889
	事業費(千円)	3,000	2,996	2,996	2,996	3,042	15,030
	うち森林環境税(千円)	3,000	2,996	2,996	2,996	3,042	15,030
実施箇所		展示3箇所 工作2回	同左	同左	同左	同左	



ミュージアムツアーの開催



工作イベントの開催

#### ⑥ 森林病虫獣害対策事業【旧松林等保全事業】

県木である松を守るため、ボランティア等の県民参加による保全活動を推進し、松林の保全を図るとともに、ニホンジカの森林被害対策を図りました。

※H27～H30は森をつくる「松林等保全事業」で実施

事業内容		H27	H28	H29	H30	R1	計
実績	伐倒駆除量(m <sup>3</sup> )	243	177	112	131	87	750
	樹幹注入量(m <sup>3</sup> )	262	498	330	154	189	1,433
	松林保全活動箇所数	1	1	1	1	1	5
	ナラ枯れ対策事業伐倒(m <sup>3</sup> )	12	31	46	35	-	124
	シカ森林被害対策研修会回数	-	-	-	-	1	1
	事業費(千円)	32,202	26,209	20,349	15,785	16,606	111,151
うち森林環境税(千円)		1,296	3,033	2,936	1,597	3,506	12,368
実施箇所		※伐倒駆除3市(今治市、伊予市、東温市) ※樹幹注入2市1町(今治市、伊予市、久万高原町) ※松林保全活動1市(今治市) ※抵抗性マツの供給、ナラ枯れ対策事業1市(伊予市)	同左	※伐倒駆除3市(今治市、伊予市、東温市) ※樹幹注入1市(今治市) ※松林保全活動1市(今治市) ※抵抗性マツの供給(今治市)	※伐倒駆除3市(今治市、伊予市、東温市) ※樹幹注入1市(今治市) ※松林保全活動1市(今治市) ※抵抗性マツの供給(今治市)	※伐倒駆除2市(今治市、伊予市) ※樹幹注入1市(今治市) ※松林保全活動1市(今治市) ※抵抗性マツの供給(今治市)	



松林保全活動



シカ森林被害対策研修

# 令和元年度 公募事業実施団体活動状況

## 県民活動提案公募事業

### 森をつくる



1 滑床千年の森をつくる会  
滑床ふれあいの森



8 しまなみ海道周辺を守り育てる会  
里山の環境整備と地域の歴史文化を学ぶ



2 認可地縁団体水見公益会  
水見水源の森づくり



9 波方地域コミュニティ活動協議会ANT  
竹林・森林整備と竹・木材有効活用



3 今治地方水と緑の懇話会  
住民と次代を担う青少年等による水源の森整備事業



10 NPO法人倫理生活指導センター  
竹林の整備と竹の有効活用



4 森の国さくらの会  
森の国さくらの里づくり



11 里地里山環境をよくする会  
竹林の整備と竹の有効活用



5 高知里山を愛する会  
竹林の整備と竹の有効活用



12 かくや姫  
竹林整備の体験学習と環境教育



6 竹林をよくする会  
竹林整備と竹の有効活用



13 えんかつ山倶楽部  
えんかつ山里山整備



7 越智 透  
竹林をテーマパークにしよう



14 えひめ森の案内人会  
森をつくり育てる活動

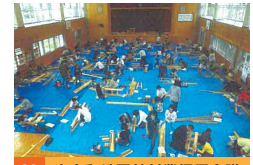
### 木をつかう



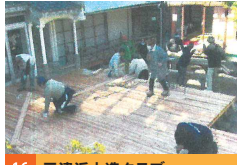
15 NPO法人子育てネットワークえひめ  
木育体験ひろば



22 かくや姫  
地域間伐材の利用啓発事業～木工体験と環境学習in動物園～



29 南宇和地区林材業振興会議  
木とのふれあい教室



16 三津浜木造クラブ  
伝統的木造建築物で楽しむ木のラボ



23 松山地区林材業振興会議  
親子わくわく手作り木工広場



30 宇和島地区林材業振興会議  
宇和島市産業まつり親子木工教室



17 NPO法人カワイ・アト・コミュニケーション・クラブ  
道後の森もくもくプランター



24 上浮穴林業研究グループ連絡協議会  
森とのふれあい森林環境講座



31 NPO法人心と言葉と香りのリラクゼーション  
えひめの森の香りクラフト体験



18 NPO法人みんなダイスキ松山冒険遊び場  
立岩川プレーパーク



25 久万林業まつり実行委員会  
久万林業まつり親子木工広場



32 愛媛木材青年協議会  
木のパワー感じるジャングルジム



19 NPO法人いよココロザン大学  
デコプランターギャラリー



26 上浮穴高等学校森林環境科農業クラブ  
地元産材を活用した森林・環境教育



20 NPO法人自然環境教育えことのは  
えことのは木工体験ひろば



27 喜多地区林業研究グループ連絡協議会  
大洲・喜多地区親子木工教室



21 NPO法人JMACS  
遊友学舎木工教室



28 八西林業研究グループ  
親子木工広場開催



## 県民活動提案公募事業

### 森とくらす



33 夢遊友うずい  
森林環境教育



40 森のくまさんプロジェクト  
森のくまさん  
フェアランド・アトラクション



45 ワンフォレ実行委員会  
林業学習型アウトドアイベント



34 湯ノ浦温泉しいたけまつり実行委員会  
第8回湯ノ浦発しいたけまつり



41 都会と田舎を結ぶ食育ネット  
山を遊び場に  
～ネイチャーランド計画・第3期～



46 さんきら自然塾  
西伊予防災林の保全 &  
活用PROJECT



35 伯方町女性林業研究グループ  
自然とのふれあい事業



42 中村 敬治  
西予原木きのご栽培学習会



47 脇川中学校PTA  
炭焼き体験学習



36 どんぐり倶楽部  
遊びを通して、木の可能性を学ぶ



43 鬼北炭焼き会  
炭焼き文化の継承と  
地域資源の活用



37 NPO法人自然環境教育えことのは  
森や木とのふれあい



44 NPO法人みんなのタイスキ松山冒険遊び場  
由良野の森プレーパーク



38 えひめ森の案内人会  
森への誘い推進事業



39 森林・自然体験活動連絡会  
森林・自然体験活動推進事業

## 県民参加の森づくり公募事業

県民の皆様が、企画、立案、実行する活動を公募し、審査・査定の上補助金を交付します。

### 県民活動提案型

- 応募件数 48件
- 事業採択 47件(実施は47件)
- 参加者数 42,278人
- 実績額 14,629千円



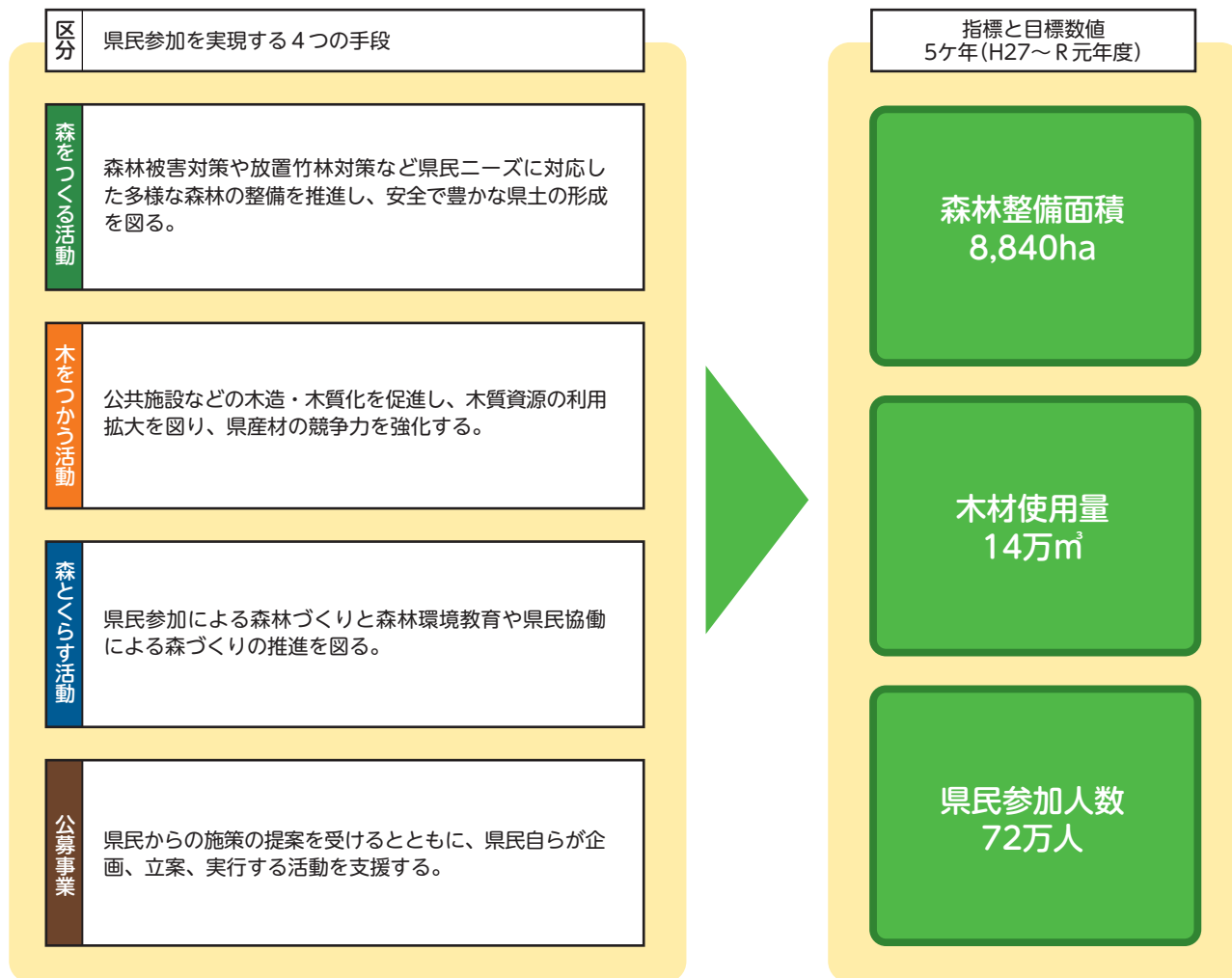
森をつくる

木をつかう

森とくらす

# 第3期森林環境税の目標と実績

## I 第3期森林環境税の事業目標



## II 第3期森林環境税の事業実績

目標項目	目標数値	実績							
		H27	H28	H29	H30	R1	計	達成率(%)	
森林整備面積(ha)	8,840	1,487	1,460	1,470	1,508	1,536	7,461	84	
木材使用量(m)	140,000	55,172	73,216	100,030	120,928	136,802	486,148	347	
県民参加人数(人)	720,000	124,623	129,728	136,869	127,186	512,355	1,030,761	143	
内訳	木とふれあう人数	400,000	72,762	73,929	86,662	58,630	428,875	720,858	180
	森と交流する人数	250,000	40,273	44,905	38,702	56,476	41,202	221,558	89
	公募事業に参加する人数	70,000	11,588	10,894	11,505	12,080	42,278	88,345	126



### 第3期森林環境税 事業実績(平成27~令和元年度) 事業総括表

◎基金繰入額

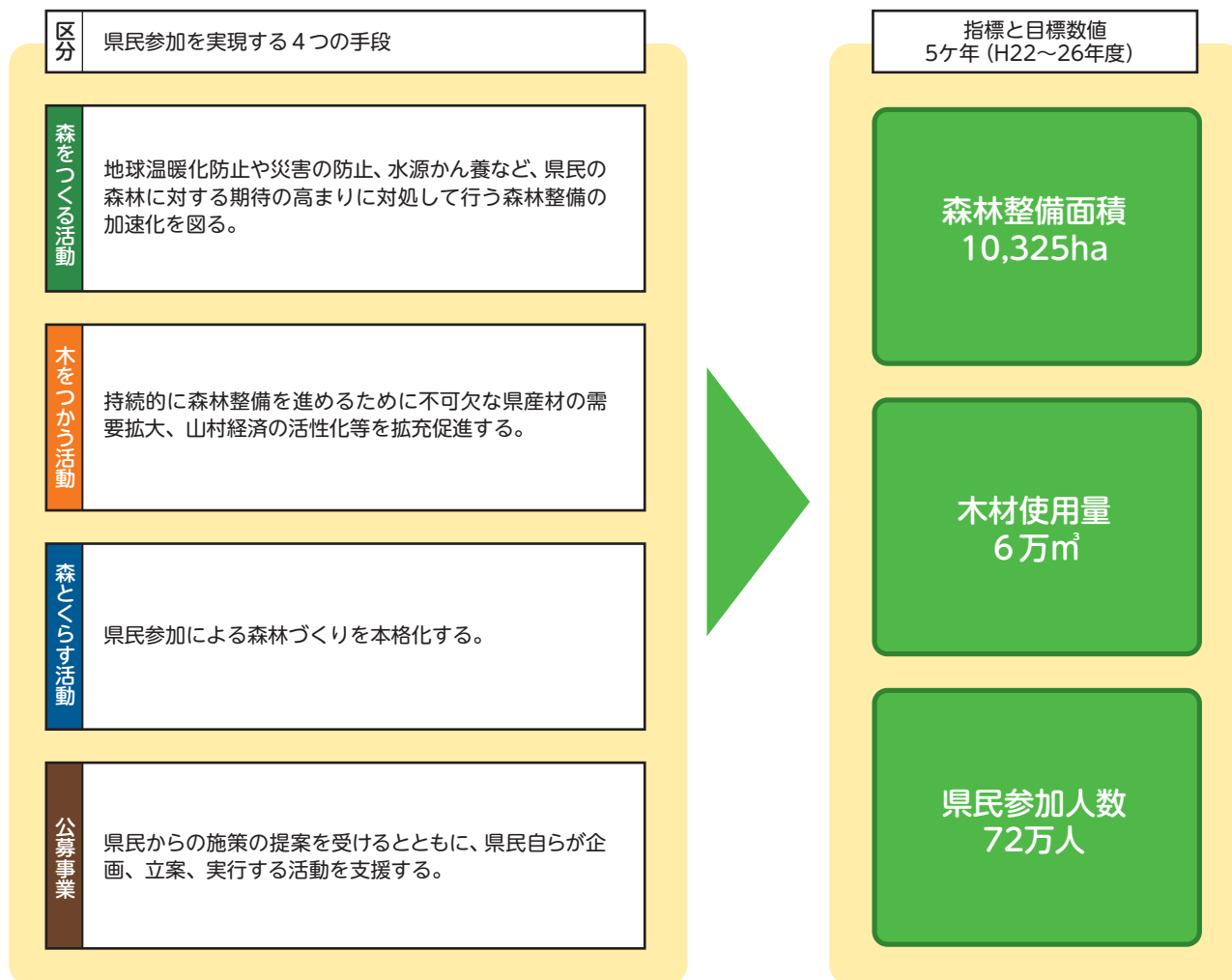
積立金	内容	決算額					計
		H27	H28	H29	H30	R1	
森林環境保全基金 積立金	森林環境税を財源に、全ての県民で支える森づくりの理解と参加の促進及び公益的機能を発揮できる森林保全の事業を計画的かつ確実に実施するため、基金を積み立てる。	540,595,797円	542,134,654円	555,144,541円	560,527,733円	560,144,749円	2,758,547,474円

◎歳出額

区分	事業名	決算額					計
		H27	H28	H29	H30	R1	
県指定事業 森をつくる活動	①森林整備推進事業	215,942,911円	225,851,274円	248,339,997円	322,820,446円	402,001,757円	1,414,956,385円
	②集落等山地災害危険地区整備事業	65,642,700円	44,424,810円	39,801,100円	82,078,584円	146,836,452円	378,783,646円
	③松林等保全事業	32,984,603円	34,913,964円	34,561,992円	47,423,931円	46,510,802円	196,395,292円
	④フォレスト・マイスター養成支援事業	1,296,000円	3,032,600円	2,936,000円	1,596,560円		8,861,160円
	⑤里山放置竹林対策モデル事業	12,693,041円	14,019,828円	17,643,162円	21,139,752円	18,190,088円	83,685,871円
	⑥有害鳥獣総合捕獲事業	9,545,000円	15,104,616円	5,512,897円	19,128,602円	15,775,862円	65,066,977円
	⑦特定鳥獣保護管理計画推進事業	15,855,000円	14,735,000円	28,185,000円	35,407,500円	38,912,500円	133,095,000円
	⑧優良種苗確保事業	650,000円	5,795,160円	6,039,320円	6,527,000円	7,495,300円	26,506,780円
	⑨林業躍進プロジェクト推進事業	15,028,615円	27,176,367円	28,643,511円	23,477,073円	26,831,974円	121,157,540円
	⑩林業躍進プロジェクト推進事業	21,980円	110,915円	45,969円	286,771円	121,079円	586,714円
	⑪森林吸収クレジット販売促進事業	766,980円	1,015,494円	769,852円	475,247円	442,032円	3,469,605円
	⑫主伐推進緊急再造林対策事業	44,602,000円	44,528,943円				89,130,943円
	⑬木製ダム設置実証事業	14,000,000円	15,000,000円	15,000,000円	528,218円		44,528,218円
	⑭指定管理鳥獣捕獲モデル事業	2,856,992円					2,856,992円
	⑮森林認証材供給体制構築支援事業		5,993,577円				5,993,577円
	⑯次世代の森づくり促進事業			53,501,194円	63,001,208円	67,821,263円	184,323,665円
	⑰木質バイオマス利用促進事業【木質バイオマス生産低コスト化】			15,700,000円	21,750,000円	29,250,000円	66,700,000円
⑱次世代型林業作業システム実証事業					3,814,405円	3,814,405円	
県指定事業 木をつかう活動	①木質バイオマス利用促進事業	218,143,433円	236,107,097円	229,058,580円	192,167,129円	189,302,707円	1,064,778,946円
	②木質バイオマス利用促進事業	23,321,414円	24,513,201円	17,366,263円	13,938,746円	8,276,716円	87,416,340円
	③公共施設木材利用推進事業	20,136,360円	24,791,000円	26,224,969円	38,251,493円	33,050,342円	142,454,164円
	④県立学校校舎等整備事業	40,000,000円	56,000,000円	72,000,000円			168,000,000円
	⑤自然公園等施設整備事業	4,560,011円	4,600,000円	4,482,003円	4,413,930円	4,523,073円	22,579,017円
	⑥木の香る公園施設整備事業	5,000,000円	5,000,000円	5,000,000円	5,000,000円	5,000,000円	25,000,000円
	⑦えひめ材住宅普及啓発事業	76,458,676円	79,239,580円	68,100,199円	69,596,825円	72,449,035円	365,844,315円
	⑧原木乾しいたけ等生産促進事業	23,564,008円	21,498,990円	21,163,232円	21,519,000円	16,763,819円	104,509,049円
	⑨愛媛県産材製品市場開拓促進事業	5,560,228円	6,797,183円	6,522,127円	8,534,310円	13,462,815円	40,876,663円
	⑩駐在所等庁舎整備	3,000,000円		3,000,000円			6,000,000円
	⑪中予家畜保健衛生所等整備事業	8,000,000円					8,000,000円
	⑫県産CLT普及促進事業	4,163,224円	7,376,558円	2,966,585円			14,506,367円
	⑬乾たけのご産地育成事業	4,379,512円	6,290,585円	2,233,202円	3,543,692円	3,741,863円	20,188,854円
	⑭CLT建築物建設促進事業				21,085,133円	25,105,044円	46,190,177円
	⑮窯業技術センター整備事業				6,284,000円		6,284,000円
⑯えひめこどもの城「To-beの森」プロジェクト					6,930,000円	6,930,000円	
県指定事業 森とくらす活動		32,454,458円	35,253,727円	37,176,550円	30,464,824円	27,832,040円	163,181,599円
	①県民と森との交流促進事業	11,844,678円	11,681,020円	11,112,995円	10,508,130円	16,755,050円	61,901,873円
	②自然観察会開催事業	829,057円	1,424,765円	1,654,520円	1,728,557円		5,636,899円
	③森とのふれあい活動促進事業	12,080,830円	13,836,751円	15,544,049円	9,953,481円		51,415,111円
	④林業普及指導事業	3,129,333円	3,118,791円	3,828,786円	3,049,856円	3,283,990円	16,410,756円
	⑤「森林わくわく体験」推進事業	1,077,000円	1,732,000円	1,727,000円	1,732,000円	736,000円	7,004,000円
	⑥都市近郊林保全事業	493,560円	464,400円	313,200円	496,800円	509,000円	2,276,960円
	⑦「森に親しむ博物館」開催事業	3,000,000円	2,996,000円	2,996,000円	2,996,000円	3,042,000円	15,030,000円
	⑧森林病虫獣害対策事業【旧松林等保全事業】					3,506,000円	3,506,000円
公募事業		21,874,000円	20,875,000円	24,799,000円	24,970,000円	14,629,000円	107,147,000円
	県民参加の森づくり公募事業費	21,874,000円	20,875,000円	24,799,000円	24,970,000円	14,629,000円	107,147,000円
○計		488,414,802円	518,087,098円	539,374,127円	570,422,399円	633,765,504円	2,750,063,930円
○単年度保留額		52,180,995円	24,047,556円	15,770,414円	-9,894,666円	-73,620,755円	8,483,544円
○第2期残額及び保留額		99,048,690円	151,229,685円	175,277,241円	191,047,655円	181,152,989円	107,532,234円

## 第2期森林環境税の目標と実績

### I 第2期森林環境税の事業目標



### II 第2期森林環境税の事業実績

目標項目	目標数値	実績							
		H22	H23	H24	H25	H26	計	達成率(%)	
森林整備面積(ha)	10,325	3,616	3,776	1,247	804	477	9,920	96	
木材使用量(m)	60,000	23,514	21,475	27,936	37,252	31,302	141,479	236	
県民参加人数(人)	720,000	203,631	107,942	73,908	161,107	113,239	659,827	92	
内訳	木とふれあう人数	400,000	161,312	62,501	42,869	132,509	81,440	480,631	120
	森と交流する人数	250,000	27,984	34,266	20,851	17,989	21,259	122,349	49
	公募事業に参加する人数	70,000	14,335	11,175	10,188	10,609	10,540	56,847	81



## 第2期森林環境税 事業実績(平成22～26年度) 事業総括表

### ◎基金繰入額

積立金	内容	決算額					
		H22	H23	H24	H25	H26	計
森林環境保全基金 積立金	森林環境税を財源に、全ての県民で支える森づくりの理解と参加の促進及び公益的機能を発揮できる森林保全の事業を計画的かつ確実に実施するため、基金を積み立てる。	496,481,865円	532,164,417円	542,892,841円	542,111,733円	544,738,678円	2,658,389,534円

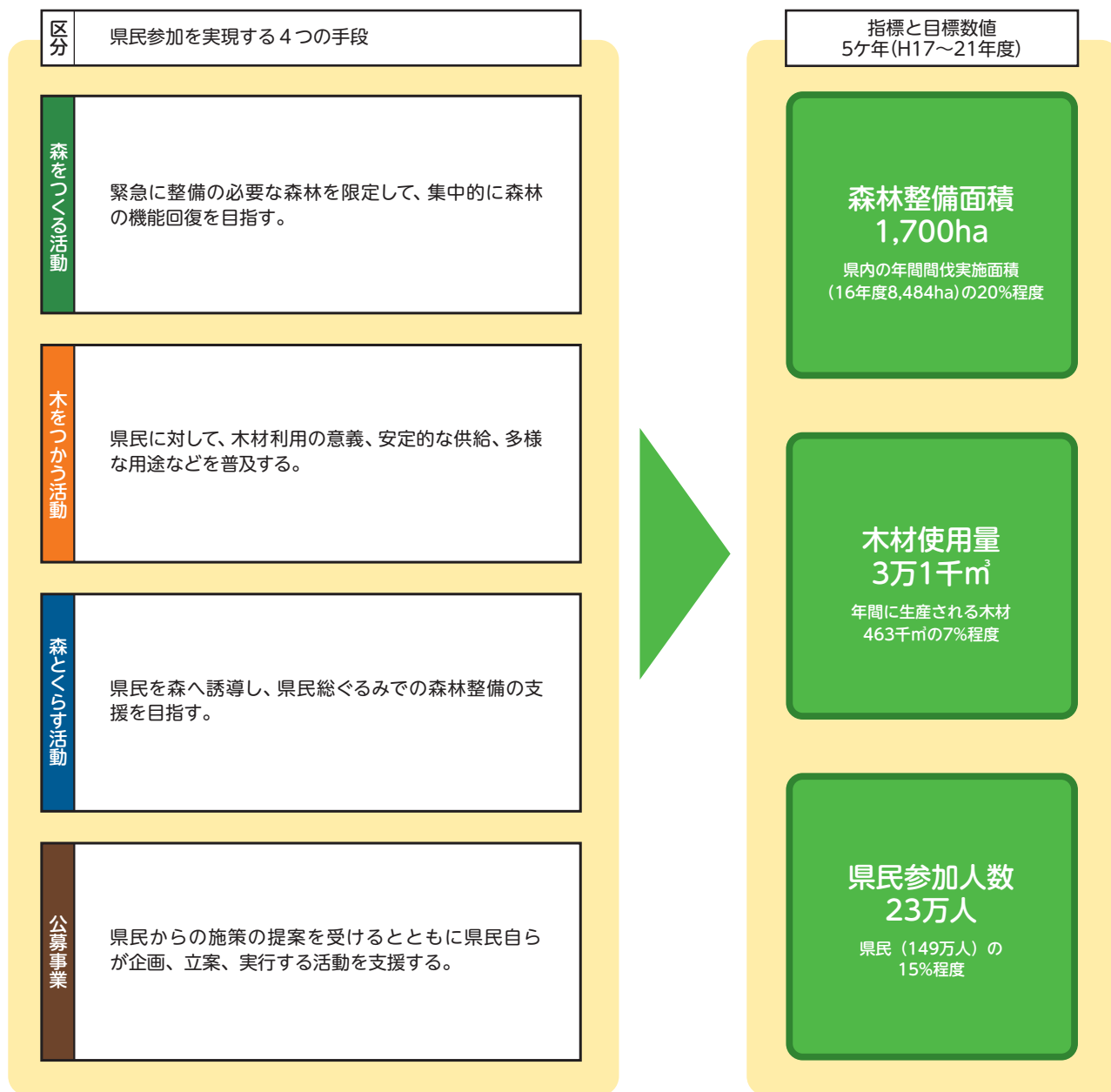
### ◎歳出額

区分	事業名	決算額					
		H22	H23	H24	H25	H26	計
県指定事業 森をつくる活動	①森林そ生集団間伐促進事業	185,969,977円	296,125,789円	341,246,386円	256,407,511円	256,478,983円	1,336,228,646円
	②集落等山地災害危険地区整備事業	64,808,160円	183,322,770円	181,900,770円	129,379,069円	126,851,646円	686,262,415円
	③松林等保全事業	93,880,000円	79,900,000円	50,223,230円	45,368,230円	55,014,364円	324,385,824円
	④フォレスト・マイスター養成支援事業	958,921円	701,000円	8,445,307円	1,880,101円	2,564,872円	14,550,201円
	⑤森林そ生緊急対策事業	11,315,645円	9,525,525円	11,402,079円	10,260,820円	11,526,088円	54,030,157円
	⑥奥地水源林保全整備事業	154,751円	477,494円				632,245円
	⑦愛媛大学森林環境管理特別コース設置準備		12,694,000円	64,573,000円	42,230,000円	35,685,000円	155,182,000円
	⑧ニホンジカ森林被害防止対策事業	14,852,500円					14,852,500円
	⑨ニホンジカ緊急捕獲事業		6,505,000円	7,600,000円	7,535,000円	8,755,000円	30,395,000円
	⑩優良種苗確保事業		3,000,000円	2,610,000円	3,915,000円	5,855,000円	15,380,000円
	⑪ニホンジカ個体数調整実証事業			4,780,000円	4,536,000円	7,558,573円	16,874,573円
	⑫搬出間伐促進緊急対策事業			1,612,000円	1,526,902円	1,566,400円	4,705,302円
	⑬森林吸収クレジット販売促進事業				8,100,000円		8,100,000円
	⑭林業躍進プロジェクト推進事業				1,395,082円	993,060円	2,388,142円
県指定事業 木をつかう活動					8,381,307円	108,980円	8,490,287円
	①木質バイオマス利用促進事業	183,197,831円	172,940,444円	213,558,934円	183,420,834円	199,713,003円	952,831,046円
	②公共施設木材利用推進事業	23,056,600円	30,445,766円	35,697,900円	29,728,011円	30,003,000円	148,931,277円
	③県立学校校舎等整備事業	17,362,440円	46,973,540円	30,988,044円	28,028,552円	11,499,400円	134,851,976円
	④自然公園木製施設整備事業	16,000,000円		8,000,000円	8,000,000円	32,000,000円	64,000,000円
	⑤木の香る公園施設整備事業	4,388,000円	4,534,000円	4,333,000円	4,498,971円	4,291,892円	22,045,863円
	⑥木の香る公園施設整備事業	5,000,000円	3,000,000円	3,000,000円	2,700,000円	2,700,000円	16,400,000円
	⑦えひめ材住宅普及啓発事業	45,981,380円	35,101,907円	64,813,658円	48,971,662円	70,981,718円	265,850,325円
	⑧木質ベレット利活用促進事業	1,120,000円					1,120,000円
	⑨愛媛ヒノキ材ブランド化推進事業	2,250,660円	1,959,205円				4,209,865円
	⑩原木乾しいたけ等生産促進事業	28,733,899円	22,947,826円	24,249,981円	16,035,447円	23,799,203円	115,766,356円
	⑪愛媛県産材製品市場開拓促進事業	7,304,852円	16,978,200円	24,080,351円	27,390,391円	14,437,790円	90,191,584円
	⑫今治特別支援学校新居浜分校体育館整備事業	8,000,000円					8,000,000円
	⑬駐在所等庁舎整備	24,000,000円	3,000,000円			3,000,000円	30,000,000円
	⑭県立学校校舎等整備事業(緊急経済対策分)		8,000,000円				8,000,000円
	⑮新居浜特別支援学校施設整備事業			8,000,000円			8,000,000円
	⑯特別支援学校教育環境整備事業			3,000,000円			3,000,000円
	⑰住宅等リフォーム木材利用促進事業			7,396,000円			7,396,000円
	⑱新繊維産業技術センター整備事業				8,000,000円		8,000,000円
	⑲原木乾しいたけ緊急対策事業				10,067,800円		10,067,800円
⑳水産研究センター魚類検査室移設					3,000,000円	3,000,000円	
㉑原木乾しいたけ消費拡大緊急対策事業					4,000,000円	4,000,000円	
県指定事業 森とくらす活動		33,953,089円	40,795,006円	37,861,783円	34,933,999円	26,986,045円	174,529,922円
	①県民と森との交流促進事業	14,581,579円	13,225,058円	11,820,999円	11,413,728円	11,228,434円	62,269,798円
	②県民参加の森設置・提供事業	10,000,000円	15,340,000円	13,176,050円			38,516,050円
	③自然観察会開催事業	1,019,000円	1,191,000円	1,628,000円	1,605,700円	818,020円	6,261,720円
	④森とのふれあい活動促進事業	2,131,209円	1,192,882円	1,324,895円	11,454,545円	7,796,740円	23,900,271円
	⑤林業普及指導事業	1,824,837円	2,003,533円	2,268,217円	3,316,169円	2,687,531円	12,100,287円
	⑥「森のめぐみ 木のもがたり展」開催事業	868,764円					868,764円
	⑦「森の学校」開催事業	488,600円					488,600円
	⑧「森林わくわく体験」推進事業	2,575,000円	5,172,000円	5,172,000円	4,700,000円	2,046,000円	19,665,000円
	⑨慰霊塔維持管理(都市近郊林保全事業)	464,100円	495,600円	472,500円	399,000円	409,320円	2,240,520円
⑩巡回展「森の博物館」開催事業		2,174,933円	1,999,122円	2,044,857円	2,000,000円	8,218,912円	
公募事業		29,493,000円	36,055,000円	36,815,000円	26,987,000円	24,284,000円	153,634,000円
	県民参加の森づくり公募事業費	29,493,000円	36,055,000円	36,815,000円	26,987,000円	24,284,000円	153,634,000円

○計	432,613,897円	545,916,239円	629,482,103円	501,749,344円	507,462,031円	2,617,223,614円
○単年度保留額	63,867,968円	-13,751,822円	-86,589,262円	40,362,389円	37,276,647円	41,165,920円
○第1期残額及び保留額	57,882,770円	121,750,738円	107,998,916円	21,409,654円	61,772,043円	99,048,690円

# 第1期森林環境税の目標と実績

## I 第1期森林環境税の事業目標



## II 第1期森林環境税の事業実績

目標項目	目標数値	実績							備考	
		H17	H18	H19	H20	H21	計	達成率(%)		
森林整備面積(ha)	1,700	73	274	625	1,016	4,321	6,309	371		
木材使用量(m <sup>3</sup> )	31,000	-	4,848	2,672	5,725	14,054	27,299	88	H18開始	
県民参加人数(人)	230,000	20,853	60,232	112,330	178,134	257,680	629,229	274		
内訳	木とふれあう人数	112,000	9,659	43,282	88,432	97,916	203,176	442,465	395	
	森と交流する人数	78,000	2,430	3,355	8,838	63,228	36,383	114,234	146	
	公募事業に参加する人数	40,000	8,764	13,595	15,060	16,990	18,121	72,530	181	



# 第1期森林環境税 事業実績(平成17~21年度) 事業総括表

## ◎基金繰入額

積立金	内 容	決算額					
		H17	H18	H19	H20	H21	計
森林環境 保全基金 積立金	森林環境税を財源に、全ての県民で支える森づくりの理解と参加の促進及び公益的機能を発揮できる森林保全の事業を計画的かつ確実に実施するため、基金を積み立てる。	209,000,000円	347,304,763円	399,217,420円	395,729,336円	399,342,916円	1,750,594,435円

## ◎歳出額

区 分	事業名	決算額					
		H17	H18	H19	H20	H21	計
県指定事業 森をつくる活動		24,338,020円	104,800,654円	136,743,605円	187,112,074円	274,911,568円	727,905,921円
	①源流の森整備保全事業	9,612,000円	48,921,700円	77,481,000円	60,567,000円		196,581,700円
	②集落防災緊急森林整備事業	14,726,020円	32,716,260円	40,515,170円			87,957,450円
	③流木等防止山地保全事業		18,860,000円	13,540,000円			32,400,000円
	④里地里山再生モデル事業		4,302,694円	2,635,633円			6,938,327円
	⑤えひめ漁民の森づくり実践活動事業費(漁政課)			2,072,802円	2,188,308円	1,229,015円	5,490,125円
	⑥条件不利森林公的整備事業費			499,000円	903,000円	2,785,000円	4,187,000円
	⑦森林そ生集団間伐促進事業				23,943,766円	170,524,819円	194,468,585円
	⑧集落等山地災害危険地区整備事業				99,510,000円	96,266,000円	195,776,000円
	⑨松林保全事業					3,868,529円	3,868,529円
	⑩森林そ生緊急対策事業					238,205円	238,205円
県指定事業 木をつかう活動		28,519,000円	94,209,304円	70,687,605円	66,282,768円	176,290,511円	435,989,188円
	①木の香る環境づくり促進事業費	5,083,000円	5,667,000円	4,653,000円			15,403,000円
	②木に親しむ学び舎づくり促進事業	6,600,000円	2,793,000円	1,375,000円			10,768,000円
	③今治養護学校新居浜分校整備事業	836,000円					836,000円
	④木質バイオマス利用促進事業費		617,304円	413,544円	5,299,916円	12,978,000円	19,308,764円
	⑤えひめ材住宅普及啓発事業費		3,234,000円	3,183,000円	6,561,000円	6,597,000円	19,575,000円
	⑥公共施設木材利用推進事業費		64,898,000円	20,836,000円	10,076,000円	111,025,000円	206,835,000円
	⑦県立学校校舎整備事業費(高校教育課)	16,000,000円	17,000,000円	16,000,000円	16,000,000円	8,000,000円	73,000,000円
	⑧自然公園木製施設整備事業費(自然保護課)			11,861,061円	7,438,302円	5,734,721円	25,034,084円
	⑨木の香る公園施設整備費(都市整備課)			1,850,000円	3,570,000円	5,000,000円	10,420,000円
	⑩えひめ材の家づくり促進支援事業費			7,524,000円	8,604,000円	20,807,000円	36,935,000円
	⑪バイオマスペレット利活用総合対策事業費(農政課)			2,992,000円	3,688,700円	1,434,200円	8,114,900円
	⑫木の香る環境整備支援事業費				2,881,000円	2,886,000円	5,767,000円
	⑬えひめ材公共工事活用促進事業				2,163,850円		2,163,850円
⑭愛媛ヒノキ材ブランド化推進事業費					1,828,590円	1,828,590円	
県指定事業 森とくらす活動		27,958,310円	26,161,653円	48,614,635円	250,551,305円	49,248,653円	402,534,556円
	①県民と森との交流促進事業費	12,828,310円	6,448,353円	5,943,702円	11,859,355円	11,240,291円	48,320,011円
	②県民参加の森設置・提供事業費	15,130,000円	16,545,000円	33,740,000円	32,240,000円	19,111,000円	116,766,000円
	③「森はともだち」推進事業費(義務教育課)		1,575,000円	3,150,000円	3,150,000円	1,575,000円	9,450,000円
	④自然観察会開催事業費(自然保護課)		1,593,300円	1,014,933円	1,226,489円	1,133,531円	4,968,253円
	⑤森とのふれあい活動促進事業費			4,766,000円	5,317,207円	2,599,675円	12,682,882円
	⑥フォレスト・マイスター養成支援事業費				9,132,360円	9,884,875円	19,017,235円
	⑦林業普及指導事業費				3,489,000円	2,110,701円	5,599,701円
	⑧「森のめぐみ 木のものがたり展」開催事業費(生涯学習課)				1,579,603円	897,060円	2,476,663円
	⑨全国育樹祭開催事業				182,557,291円		182,557,291円
⑩「森の学校」開催事業費					696,520円	696,520円	
公募事業		17,695,000円	27,995,000円	28,909,000円	26,267,000円	25,416,000円	126,282,000円
	県民参加の森づくり公募事業費	17,695,000円	27,995,000円	28,909,000円	26,267,000円	25,416,000円	126,282,000円
○ 計		98,510,330円	253,166,611円	284,954,845円	530,213,147円	525,866,732円	1,692,711,665円
○ 保留額		110,489,670円	94,138,152円	114,262,575円	-134,483,811円	-126,523,816円	57,882,770円

# 税制度の概要(H27~R元)

納める方式	県民税均等割上乘せ課税方式（法定普通税）																								
納める人	県内に住所、事業所などがある個人・法人 （個人県民税及び法人県民税の均等割の納税義務者）																								
納める額	<p>&lt;個人&gt; 年額700円 給与所得者・65歳以上の公的年金受給者は、給与・年金から「天引き」して市町に納税します。事業所得者等は、市町から送られてくる納税通知書により納税します。</p> <p>&lt;法人&gt; 県民税均等割標準税率の7%相当額</p> <table border="1" data-bbox="440 629 1358 927"> <thead> <tr> <th>資本金等の金額の区分</th> <th>標準税率①</th> <th>森林環境税額②</th> <th>納税額(①+②)</th> </tr> </thead> <tbody> <tr> <td>50億円超</td> <td>800,000円</td> <td>56,000円</td> <td>856,000円</td> </tr> <tr> <td>10億円超50億円以下</td> <td>540,000円</td> <td>37,800円</td> <td>577,800円</td> </tr> <tr> <td>1億円超10億円以下</td> <td>130,000円</td> <td>9,100円</td> <td>139,100円</td> </tr> <tr> <td>1,000万円超1億円以下</td> <td>50,000円</td> <td>3,500円</td> <td>53,500円</td> </tr> <tr> <td>上記以外</td> <td>20,000円</td> <td>1,400円</td> <td>21,400円</td> </tr> </tbody> </table>	資本金等の金額の区分	標準税率①	森林環境税額②	納税額(①+②)	50億円超	800,000円	56,000円	856,000円	10億円超50億円以下	540,000円	37,800円	577,800円	1億円超10億円以下	130,000円	9,100円	139,100円	1,000万円超1億円以下	50,000円	3,500円	53,500円	上記以外	20,000円	1,400円	21,400円
資本金等の金額の区分	標準税率①	森林環境税額②	納税額(①+②)																						
50億円超	800,000円	56,000円	856,000円																						
10億円超50億円以下	540,000円	37,800円	577,800円																						
1億円超10億円以下	130,000円	9,100円	139,100円																						
1,000万円超1億円以下	50,000円	3,500円	53,500円																						
上記以外	20,000円	1,400円	21,400円																						
納める方法	<p>個人県民税は市町が給与所得者は特別徴収、事業所得者等は普通徴収、法人県民税は法人が県に申告納付します。</p> <div style="display: flex; justify-content: space-around;"> <div data-bbox="470 1048 981 1496"> <p><b>&lt;個人の場合&gt;</b></p> <p>給与所得者（納税義務者） ↓ 特別徴収（天引き） 雇用主（特別徴収義務者） ↓ 納入（住民税） 市 町</p> <p>事業所得者等（納税義務者） ↓ 普通徴収 納付（住民税） 市 町</p> </div> <div data-bbox="1082 1048 1348 1496"> <p><b>&lt;法人の場合&gt;</b></p> <p>法人（納税義務者） ↓ 申告納付（法人県民税） 愛媛県</p> </div> </div> <p style="text-align: center;">市 町 → 払込（個人県民税） → 愛媛県</p>																								
税収の管理	森林環境税は普通税として徴収しますが、その目的を明確にするため、基金に積み立て、基金運営委員会を設置することにより適正に管理します。																								
実施期間	実施期間は5年間とし、期間満了時に見直し・検討を行います。																								

お問い合わせ

〒790-8570 松山市一番町4丁目4-2 愛媛県庁  
**農林水産部森林局森林整備課保護緑化係**  
 TEL 089-912-2597 FAX 089-912-2594

〒791-0212 東温市田窪743  
**森の交流センター**  
 TEL 089-990-7017 FAX 089-990-7073



みんなの力で  
元気もりもり



E~もりくん

森林は  
わたしたちの  
財産です



この紙には間伐材が使われています。