

平成 28 年度学校保健統計調査の結果概要について

1 調査の概要

- (1) 調査目的： 幼児、児童及び生徒の発育及び健康の状態を明らかにすること。
- (2) 調査対象： 満 5 歳から 17 歳までの幼児、児童及び生徒の一部（抽出調査）。
- (3) 調査事項： 児童等の発育状態及び健康状態。

2 調査対象

愛媛県の調査実施校数及び調査対象者数

区分	学校総数	在学者総数	調査実施校数	発育状態調査対象人数	抽出率	健康状態調査対象人数	抽出率
幼稚園	175	6,180	32	1,094	17.7%	1,829	29.6%
小学校	296	70,996	58	5,326	7.5%	28,986	40.8%
中学校	141	38,576	38	4,249	11.0%	16,017	41.5%
高等学校	71	37,530	27	2,176	5.8%	21,022	56.0%
計	683	153,282	155	12,845	8.4%	67,854	44.3%

(注)1. 学校総数及び在学者総数は、平成27年度学校基本調査(速報値)愛媛県数値による。

(注)2. 幼稚園の学校総数には、幼保連携型認定こども園の数を含む。幼稚園の在学者総数は5歳児のみ的人数であり、幼保連携型認定こども園の幼稚園部分(1号認定)の人数も含む。

(注)3. 中学校には中等教育学校前期課程を、高等学校には中等教育学校後期課程をそれぞれ含む(以下同じ)。

(注)4. 発育状態の調査対象者数は、身長、体重、座高のうち最も人数が多かった項目の人数である。

3 調査結果の概要

I 発育状態

(1) 身長(表1、図1)

- ・ 男子は、5歳、7歳、8歳、12~14歳及び16歳で前年度より増加、女子は、8歳、9歳、13歳及び15歳で前年度より増加。
- ・ 全国平均と比較すると、男子は5歳を除く年齢層で下回り、女子は9歳を除く年齢層で下回る。
- ・ 平成27年度の身長を父母世代(30年前の昭和60年度の数値。以下同じ)と比較すると、最も差がある年齢は、男子では12歳で2.9cm高く、女子では9歳で1.3cm高い。

(2) 体重(表2、図2)

- ・ 男子は、5~8歳及び11~14歳で前年度より増加、女子は、5歳、6歳、8歳、9歳、15歳及び16歳で前年度より増加。
- ・ 全国平均と比較すると、男子は5歳及び12歳を除く年齢層で下回り、女子は5歳、6歳、9歳、14歳及び15歳を除く年齢層で下回る。
- ・ 平成27年度の体重を父母世代と比較すると、最も差がある年齢は、男子では12歳で2.9kg重く、女子では11歳で0.8kg重い。

表1 年齢別身長の平均値

(cm)

区分	愛媛県						全国			
	平成26年度	平成27年度 A	全国 順位	前年度差	昭和60年度 B	差 A-B	平成27年度 C	全国差 A-C		
男子	幼稚園 5歳	110.0	110.4	20	0.4	109.9	0.5	110.4	0.0	
	小学校 6歳	116.0	115.8	43	-0.2	116.2	-0.4	116.5	-0.7	
		7歳	121.7	122.1	31	0.4	121.8	0.3	122.5	-0.4
		8歳	127.1	127.6	35	0.5	127.1	0.5	128.1	-0.5
		9歳	133.4	132.7	43	-0.7	131.8	0.9	133.5	-0.8
		10歳	138.5	138.4	35	-0.1	137.4	1.0	138.9	-0.5
	中学校 11歳	144.7	144.2	42	-0.5	142.7	1.5	145.2	-1.0	
		12歳	151.5	152.3	37	0.8	149.4	2.9	152.6	-0.3
		13歳	158.8	159.4	30	0.6	157.0	2.4	159.8	-0.4
	高等学校 14歳	164.0	164.3	43	0.3	163.0	1.3	165.1	-0.8	
15歳		168.0	167.3	45	-0.7	166.9	0.4	168.3	-1.0	
16歳		168.8	169.4	33	0.6	168.7	0.7	169.8	-0.4	
17歳		170.2	169.9	39	-0.3	169.9	0.0	170.7	-0.8	
女子	幼稚園 5歳	109.1	109.0	38	-0.1	109.4	-0.4	109.4	-0.4	
	小学校 6歳	115.2	114.9	42	-0.3	115.3	-0.4	115.5	-0.6	
		7歳	122.0	121.4	21	-0.6	120.8	0.6	121.5	-0.1
		8歳	126.6	126.9	33	0.3	126.2	0.7	127.3	-0.4
		9歳	132.7	133.5	15	0.8	132.2	1.3	133.4	0.1
		10歳	139.8	139.0	47	-0.8	138.4	0.6	140.1	-1.1
	中学校 11歳	146.3	146.0	46	-0.3	144.9	1.1	146.7	-0.7	
		12歳	151.3	151.1	45	-0.2	150.0	1.1	151.8	-0.7
		13歳	153.8	154.3	41	0.5	153.8	0.5	154.9	-0.6
	高等学校 14歳	155.7	155.6	45	-0.1	155.5	0.1	156.5	-0.9	
		15歳	156.3	156.4	40	0.1	156.5	-0.1	157.1	-0.7
		16歳	156.8	156.1	46	-0.7	157.0	-0.9	157.6	-1.5
		17歳	157.0	156.8	46	-0.2	156.7	0.1	157.9	-1.1

(注)1. 年齢は、平成27年4月1日現在の満年齢である(以下の各表について同じ。)

図1 身長の平均値の推移

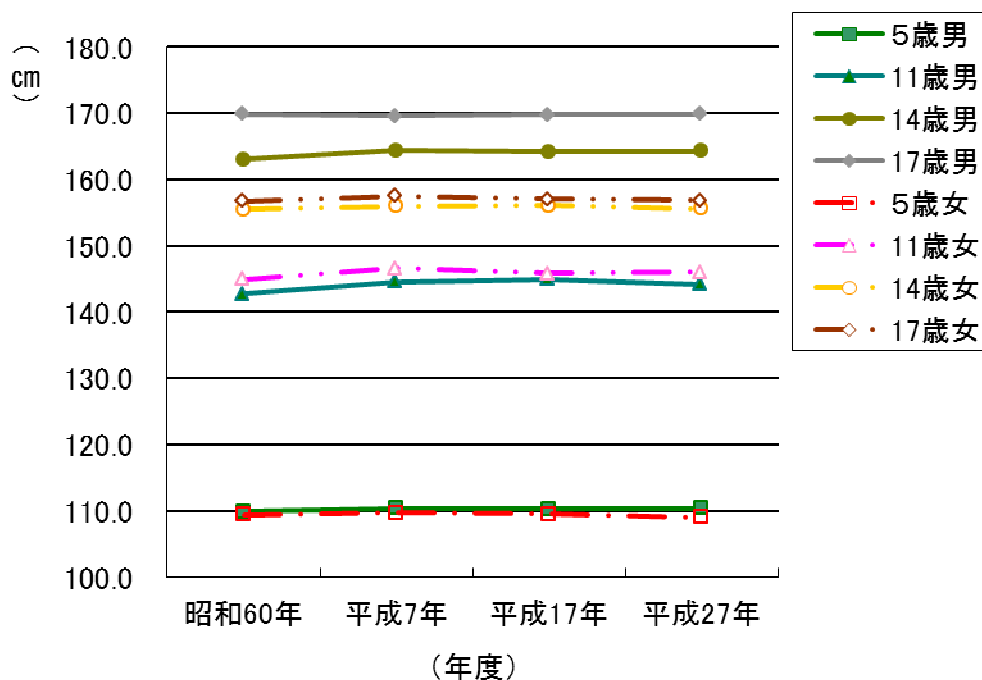
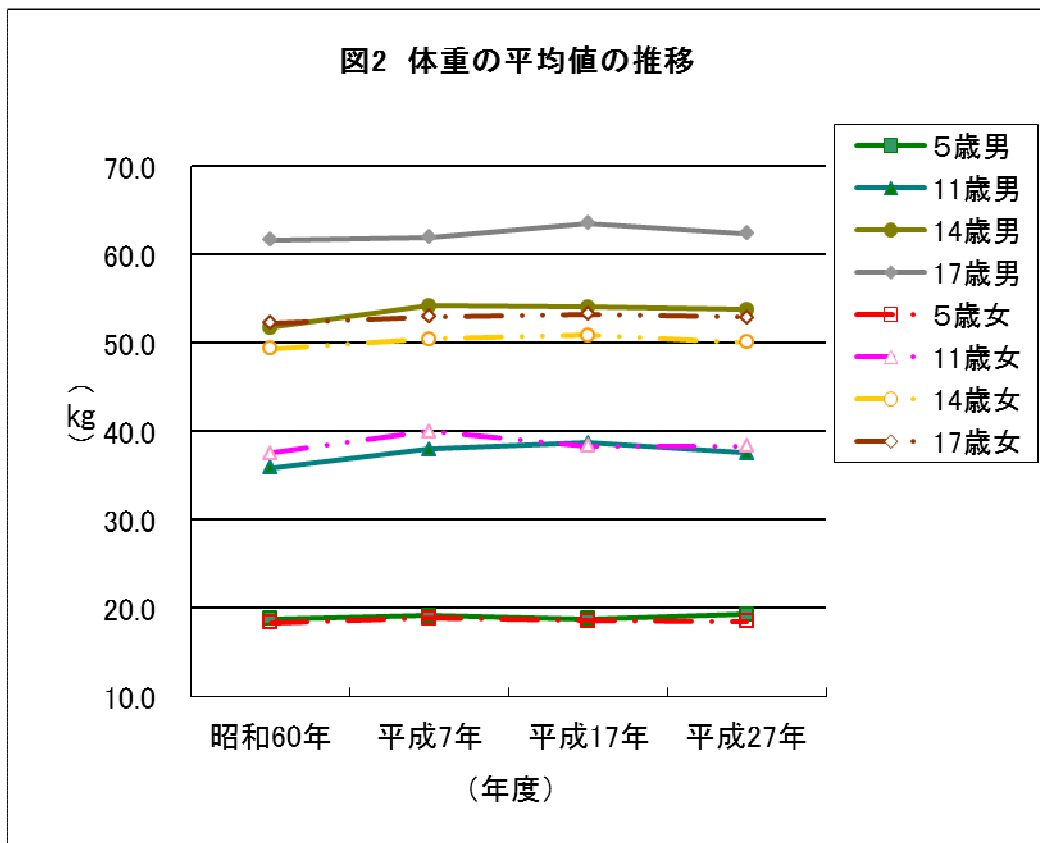


表2 年齢別体重の平均値

(kg)

区分	愛媛県						全国			
	平成26年度	平成27年度 A	全国 順位	前年度差	昭和60年度 B	差 A-B	平成27年度 C	全国差 A-C		
男子	幼稚園 5歳	18.4	19.3	2	0.9	18.8	0.5	18.9	0.4	
	小学校 6歳	21.0	21.1	32	0.1	21.1	0.0	21.3	-0.2	
		7歳	23.4	23.8	32	0.4	23.8	0.0	23.9	-0.1
		8歳	26.4	26.8	27	0.4	26.2	0.6	26.9	-0.1
		9歳	30.1	29.8	40	-0.3	28.9	0.9	30.4	-0.6
		10歳	33.7	33.6	33	-0.1	32.2	1.4	34.0	-0.4
	中学校 11歳	37.6	37.6	36	0.0	35.9	1.7	38.2	-0.6	
		12歳	43.6	44.3	15	0.7	41.4	2.9	43.9	0.4
		13歳	48.6	48.6	29	0.0	47.1	1.5	48.8	-0.2
	高等学校 14歳	53.3	53.8	27	0.5	51.8	2.0	53.9	-0.1	
		15歳	59.8	57.9	42	-1.9	56.5	1.4	59.0	-1.1
		16歳	60.6	60.4	30	-0.2	58.9	1.5	60.6	-0.2
		17歳	62.7	62.4	24	-0.3	61.7	0.7	62.5	-0.1
女子		幼稚園 5歳	18.2	18.5	15	0.3	18.4	0.1	18.5	0.0
小学校 6歳	20.7	20.9	20	0.2	20.9	0.0	20.8	0.1		
	7歳	23.8	23.2	31	-0.6	22.8	0.4	23.4	-0.2	
	8歳	26.2	26.3	26	0.1	25.9	0.4	26.4	-0.1	
	9歳	29.4	29.9	21	0.5	29.2	0.7	29.7	0.2	
	10歳	33.6	33.2	44	-0.4	33.0	0.2	33.9	-0.7	
中学校 11歳	38.5	38.4	34	-0.1	37.6	0.8	38.8	-0.4		
	12歳	44.1	43.4	31	-0.7	42.9	0.5	43.6	-0.2	
	13歳	47.3	47.1	30	-0.2	46.5	0.6	47.3	-0.2	
高等学校 14歳	50.5	50.1	23	-0.4	49.4	0.7	49.9	0.2		
	15歳	51.4	51.6	23	0.2	51.7	-0.1	51.5	0.1	
	16歳	51.6	52.2	34	0.6	52.2	0.0	52.6	-0.4	
	17歳	53.0	52.9	22	-0.1	52.3	0.6	53.0	-0.1	

図2 体重の平均値の推移



(3) 座高 (表3、表4)

- ・ 男子は、5歳、7歳、8歳、10～13歳及び16歳で前年度より増加、女子は、8歳、9歳及び13～15歳で前年度より増加。
- ・ 全国平均と比較すると、男子は10歳及び16歳を除く年齢層で下回り、女子は7～9歳を除く年齢層で下回る。
- ・ 平成27年度の座高を父母世代と比較すると、最も差がある年齢は、男子では12歳で1.6cm高く、女子では5歳で1.0cm低い。
- ・ 身長に占める足の長さ(身長から座高を引いたもの)の割合を父母世代と比較すると、男子・女子ともに、幼稚園と小学校の年齢層では同じか、または上回っている。

表3 年齢別座高の平均値

(cm)

区分	愛媛県							全国		
	平成26年度	平成27年度 A	全国 順位	前年度差	昭和60年度 B	差 A-B	平成27年度 C	全国差 A-C		
男子	幼稚園 5歳	61.3	61.5	41	0.2	62.3	-0.8	61.8	-0.3	
	小学校	6歳	64.8	64.7	30	-0.1	65.1	-0.4	64.8	-0.1
		7歳	67.2	67.5	29	0.3	67.6	-0.1	67.6	-0.1
		8歳	69.8	70.1	28	0.3	69.9	0.2	70.2	-0.1
		9歳	72.3	72.3	41	0.0	72.0	0.3	72.6	-0.3
		10歳	74.7	74.9	22	0.2	74.4	0.5	74.9	0.0
	中学校	11歳	77.3	77.4	37	0.1	76.6	0.8	77.7	-0.3
		12歳	80.9	81.3	26	0.4	79.7	1.6	81.4	-0.1
		13歳	84.7	84.8	35	0.1	83.6	1.2	85.1	-0.3
	高等学校	14歳	87.6	87.6	46	0.0	86.6	1.0	88.2	-0.6
15歳		90.4	89.8	45	-0.6	89.5	0.3	90.4	-0.6	
16歳		91.2	91.4	22	0.2	90.4	1.0	91.4	0.0	
17歳		91.8	91.5	43	-0.3	91.0	0.5	92.1	-0.6	
女子	幼稚園 5歳	61.1	60.8	46	-0.3	61.8	-1.0	61.3	-0.5	
	小学校	6歳	64.3	64.2	36	-0.1	64.5	-0.3	64.4	-0.2
		7歳	67.6	67.2	16	-0.4	66.9	0.3	67.2	0.0
		8歳	69.7	69.9	22	0.2	69.5	0.4	69.9	0.0
		9歳	72.3	72.9	11	0.6	72.2	0.7	72.7	0.2
		10歳	75.7	75.3	47	-0.4	75.1	0.2	75.8	-0.5
	中学校	11歳	78.9	78.9	44	0.0	78.2	0.7	79.2	-0.3
		12歳	81.9	81.7	46	-0.2	81.2	0.5	82.1	-0.4
		13歳	83.4	83.6	41	0.2	83.2	0.4	83.9	-0.3
	高等学校	14歳	84.5	84.7	36	0.2	84.2	0.5	84.9	-0.2
15歳		85.0	85.1	45	0.1	85.2	-0.1	85.5	-0.4	
16歳		85.3	84.9	46	-0.4	85.2	-0.3	85.7	-0.8	
17歳		85.5	85.3	46	-0.2	85.1	0.2	85.9	-0.6	

表4 身長に占める足の長さ(身長から座高を引いたもの)の割合

(%)

区分	幼稚園		小学校					中学校			高等学校			
	5歳	6歳	7歳	8歳	9歳	10歳	11歳	12歳	13歳	14歳	15歳	16歳	17歳	
男子	平成27年度 A	44.3	44.1	44.7	45.1	45.5	45.9	46.3	46.6	46.8	46.7	46.3	46.0	46.1
	昭和60年度 (父母世代) B	43.3	44.0	44.5	45.0	45.4	45.9	46.3	46.7	46.8	46.9	46.4	46.4	46.4
	差(A-B)	1.0	0.1	0.2	0.1	0.1	0.0	0.0	-0.1	0.0	-0.2	-0.1	-0.4	-0.3
女子	平成27年度 A	44.2	44.1	44.6	44.9	45.4	45.8	46.0	45.9	45.8	45.6	45.6	45.6	45.6
	昭和60年度 (父母世代) B	43.5	44.1	44.6	44.9	45.4	45.7	46.0	45.9	45.9	45.9	45.6	45.7	45.7
	差(A-B)	0.7	0.0	0.0	0.0	0.0	0.1	0.0	0.0	-0.1	-0.3	0.0	-0.1	-0.1

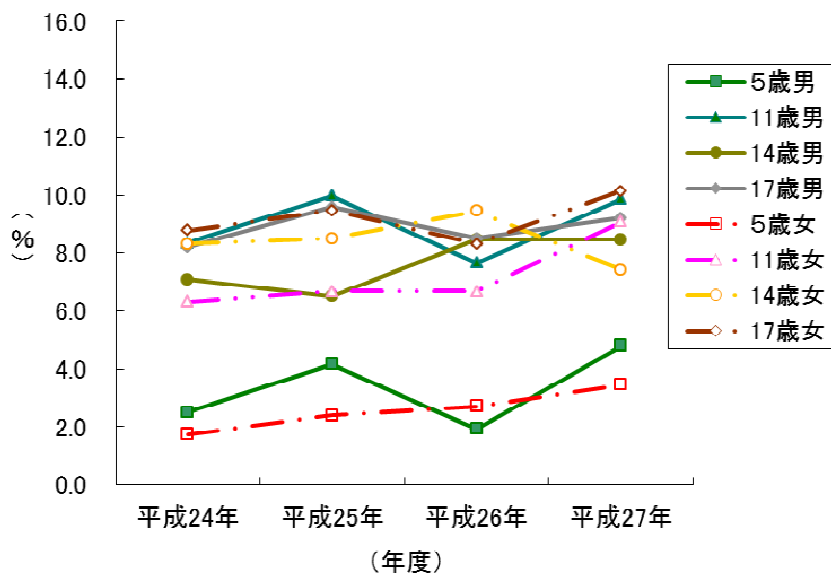
(4) 肥満傾向児の出現率 (表5、図3)

- ・ 男子は12歳が10.67%、女子は17歳が10.15%で最も高い。
- ・ 全国平均と比較すると、男子は5～7歳、12歳及び14歳で高く、女子は5歳、6歳、10～12歳及び14歳以上で高い。

表5 年齢別肥満傾向児の出現率 (％)

区分	愛媛県				全国			
	平成26年度	平成27年度 A	全国 順位	前年度差	平成27年度 C	全国差 A-C		
男子	幼稚園 5歳	1.93	4.79	3	2.86	2.34	2.45	
	小学校	6歳	3.96	4.87	16	0.91	3.74	1.13
		7歳	2.91	6.59	13	3.68	5.24	1.35
		8歳	5.31	5.54	36	0.23	6.70	-1.16
		9歳	9.74	7.87	35	-1.87	8.93	-1.06
		10歳	9.19	9.10	32	-0.09	9.77	-0.67
	中学校	11歳	7.67	9.87	24	2.20	9.87	0.00
		12歳	11.58	10.67	21	-0.91	9.87	0.80
		13歳	7.65	7.01	36	-0.64	8.37	-1.36
	高等学校	14歳	8.46	8.46	21	0.00	7.94	0.52
15歳		11.63	10.52	30	-1.11	11.34	-0.82	
16歳		10.11	8.60	33	-1.51	9.21	-0.61	
17歳		8.50	9.21	31	0.71	10.22	-1.01	
女子	幼稚園 5歳	2.72	3.46	10	0.74	2.24	1.22	
	小学校	6歳	4.90	5.82	7	0.92	3.93	1.89
		7歳	8.67	3.02	45	-5.65	5.00	-1.98
		8歳	6.01	6.23	30	0.22	6.31	-0.08
		9歳	7.02	6.80	30	-0.22	6.99	-0.19
		10歳	6.95	8.20	20	1.25	7.42	0.78
	中学校	11歳	6.68	9.09	15	2.41	7.92	1.17
		12歳	10.28	10.00	19	-0.28	8.36	1.64
		13歳	9.33	7.56	29	-1.77	7.69	-0.13
	高等学校	14歳	9.45	7.42	25	-2.03	7.14	0.28
15歳		9.64	9.02	19	-0.62	7.82	1.20	
16歳		4.95	7.61	19	2.66	7.48	0.13	
17歳		8.31	10.15	10	1.84	7.75	2.40	

図3 肥満傾向児の出現率の推移(愛媛県)



II 健康状態（表6）

（1）裸眼視力（1.0未満の者）

- ・高等学校は前年度より減少したが、小学校及び中学校は前年度より増加。
- ・全国平均との比較では、小学校、中学校及び高等学校で高い。

（2）鼻・副鼻腔疾患（蓄のう症、アレルギー性鼻炎等）

- ・高等学校は前年度より減少したが、幼稚園、小学校及び中学校は前年度より増加。
- ・全国平均との比較では、幼稚園及び小学校で高い。

（3）むし歯

- ・小学校及び中学校は前年度より減少したが、幼稚園及び高等学校は前年度より増加。
- ・全国平均との比較では、中学校及び高等学校は低いが、幼稚園及び小学校は高い。

（4）アトピー性皮膚炎

- ・幼稚園及び小学校は前年度より減少したが、中学校及び高等学校は前年度より増加。
- ・全国平均との比較では、高等学校を除く学校種で低い。

（5）ぜん息

- ・幼稚園、小学校及び中学校は前年度より減少したが、高等学校は前年度より増加。
- ・全国平均との比較では、幼稚園、小学校及び中学校は低いが、高等学校は高い。

表6 主な疾病・異常被患率

区分		愛媛県					全国	
		平成24年度	平成25年度	平成26年度	平成27年度 A	前年度差	平成27年度 B	全国差 A-B
裸眼視力 1.0 未満	幼稚園	X	X	24.0	X	-	26.82	-
	小学校	31.0	29.3	30.2	31.5	1.3	30.97	0.53
	中学校	53.9	57.0	55.3	56.4	1.1	54.05	2.35
	高等学校	69.9	62.6	68.3	65.5	-2.8	63.79	1.71
鼻・副鼻腔 疾患	幼稚園	1.7	2.1	2.2	3.6	1.4	3.57	0.03
	小学校	12.1	12.5	10.3	12.1	1.8	11.91	0.19
	中学校	7.4	8.2	8.8	10.2	1.4	10.61	-0.41
	高等学校	6.2	6.7	7.7	6.0	-1.7	7.34	-1.34
むし 歯	幼稚園	48.3	40.0	38.6	44.4	5.8	36.23	8.17
	小学校	58.3	58.6	57.5	55.7	-1.8	50.76	4.94
	中学校	39.9	37.0	36.3	34.3	-2.0	40.49	-6.19
	高等学校	48.2	53.9	46.0	50.2	4.2	52.49	-2.29
	未処 置歯 のある 者	幼稚園	26.3	26.4	22.0	27.1	5.1	21.11
	小学校	30.6	32.0	33.0	29.5	-3.5	25.00	4.50
	中学校	16.2	18.0	14.8	15.5	0.7	18.11	-2.61
	高等学校	20.3	26.6	20.2	25.0	4.8	22.58	2.42
アトピー 性皮膚炎	幼稚園	1.2	1.2	1.4	1.1	-0.3	2.52	-1.42
	小学校	2.1	1.8	3.0	2.3	-0.7	3.52	-1.22
	中学校	1.3	1.5	1.5	2.6	1.1	2.72	-0.12
	高等学校	2.7	2.5	1.9	2.5	0.6	2.05	0.45
ぜん息	幼稚園	1.8	1.6	1.3	1.0	-0.3	2.14	-1.14
	小学校	3.5	3.4	3.3	3.1	-0.2	3.95	-0.85
	中学校	2.3	2.1	2.6	2.4	-0.2	3.00	-0.60
	高等学校	2.4	2.7	2.1	2.2	0.1	1.93	0.27

(注)1. この表は、疾病・異常該当者(疾病・異常に該当する旨健康診断票に記載のあった者)の割合の推定値を示したものである。

(注)2. 「X」は疾病・異常被患率等の標準誤差が5以上、受検者数が100人(5歳は50人)未満、回答校が1校以下または疾病・異常被患率が100.0%のため統計数値を公表しない。